



## ZPRÁVA O TRHU VAJEC

### Vývoj CZV:

↑ S .....	1,83 Kč/ks
↑ M .....	2,61 Kč/ks
↑ L .....	2,72 Kč/ks
↑ Ostatní .....	2,39 Kč/ks
↑ Průměr .....	2,61 Kč/ks

### Obsah:

Komoditní zpravodajství .....	1
Ceny zemědělských výrobců .....	2
Spotřebitelské ceny .....	5
Zahraniční obchod.....	6
Informace ze zahraničí .....	10
Aktuality.....	15

## Komoditní zpravodajství Česká republika

**Průměrná cena zemědělských výrobců (CZV)** vajec ve skořápce dle šetření TIS<sup>ČR</sup> SZIF v říjnu 2024 stoupla o 0,26 Kč/ks (+ 11,0 %) na 2,61 Kč/ks. CZV se zvýšila u všech sledovaných kategorií, kromě kat. ostatní. Průměrná CVZ kat. ostatní (XL + netř.) klesla o 0,27 Kč/ks (- 10,1 %) na 2,39 Kč/ks. CZV kat. S vzrostla o 0,32 Kč/ks (+ 21,1 %) na 1,83 Kč/ks, kat. M o 0,25 Kč/ks (+ 10,6 %) na 2,61 Kč/ks a kat. L o 0,19 Kč/ks (+ 7,5 %) na 2,72 Kč/ks. Průměrná CZV v případě balených vajec se zvýšila o 0,27 Kč/ks (+ 11,0 %) na 2,72 Kč/ks. Průměrná CZV volně prodávaných vajec se oproti září zvýšila, a to o 0,22 Kč/ks na 2,34 Kč/ks, tj. o 10,4 %. Podíl jednotlivých hmotnostních skupin na celkovém objemu prodávaných vajec u podniků sledovaných TIS<sup>ČR</sup> SZIF činil: kat. S - 3,6 %, kat. M - 66,6 %, kat. L - 22,9 %, kat. XL - 0,9 % a kat. netříděná - 6,0 %. V porovnání s říjnem 2023 se zvýšila CZV většiny sledovaných kategorií vajec: kat. S o 7,6 %, kat. M o 5,7 %, kat. L o 5,4 % a ostatních (XL + netř.) o 17,2 %. Naopak CZV kat. XL oslabila o 3,2 %. V říjnu průměrná CZV vajec na melanz posílila o 0,10 Kč/kg (tj. o 0,4 %) na 22,81 Kč/kg. Průměrné CZV vajec na zpracování a na export nemohly být zveřejněny z důvodu ochrany dat.

**Spotřebitelská cena (SC)** čerstvých vajec ve skořápce byla podle sledování ČSÚ ve 42. týdnu proti 37. týdnu v průměru vyšší o 7,20 Kč/10 ks (+ 17,1 %), tj. 49,34 Kč/10 ks.

### Zahraniční obchod

**Dovoz** vajec ve skořápce do ČR se v srpnu 2024 oproti červenci zvýšil o 232,7 t (+ 8,0 %) na 3 148,0 t v průměrné jednotkové hodnotě 36,28 Kč/kg. Podíl konzumních čerstvých vajec na dovozu činil 96,6 % (tj. 3 041,7 t za 34,12 Kč/kg). Dovážela se především z Polska - 2 221,2 t (73 %) za 33,07 Kč/kg. Dovoz konzumních vařených a konzervovaných vajec byl 0,4 t za 154,02 Kč/kg a pocházel především z Číny (69 %). Násadových vajec bylo 105,9 t za 97,71 Kč/kg; ze Slovenska pocházelo 99,8 %. Vaječné hmoty se dovezlo 717,6 t za 85,90 Kč/kg. Nejvíce to bylo z Polska 344,5 t (48 %) za 46,46 Kč/kg.

**Vývoz** vajec ve skořápce z ČR v srpnu 2024 proti červenci klesl o 372,7 t (- 10,5 %) na 3 162,3 t za 63,41 Kč/kg. Konzumní čerstvá vejce se na vývozu podílela 73,6 % - 2 328,9 t za 36,46 Kč/kg. Vyvážena byla převážně do Německa, a to 842,7 t (36 %) za 35,44 Kč/kg. Konzumních vařených a konzervovaných vajec bylo vyvezeno 1,3 t za 33,03 Kč/kg a celý objem směřoval do Německa. Vývoz násadových vajec činil 832,1 t za 138,86 Kč/kg. Největší podíl na vývozu měla Ruská federace, a to 374,5 t (45 %) za 148,63 Kč/kg. Vaječné hmoty se vyvezlo 150,8 t za 64,72 Kč/kg a většina (98 %) směřovala na Slovensko.

## Ceny zemědělských výrobců vajec – září 2024 - dodávky do tržní sítě (bez DPH)

Kč/ks

Skupina/ hmotnost	Položka	Střední Čechy	Severo- východ	Severo- západ	Jiho- západ	JV + Stř. Morava	Ostravsko	ČR
S	Min. prům. cena	*	*	-	1,28	*	-	1,28
	Max. prům. cena	*	*	-	1,60	*	-	1,84
	Prům. cena	*	*	-	<b>1,50</b>	*	-	<b>1,52</b>
	Změna k srpnu	.	.	.	+ 0,30	.	.	+ 0,17
M	Min. prům. cena	*	2,30	*	2,10	*	-	2,10
	Max. prům. cena	*	2,47	*	2,27	*	-	2,56
	Prům. cena	*	<b>2,27</b>	*	<b>2,19</b>	*	-	<b>2,36</b>
	Změna k srpnu	.	+ 0,09	.	+ 0,02	.	.	+ 0,14
L	Min. prům. cena	*	2,30	*	2,10	*	-	2,10
	Max. prům. cena	*	2,76	*	2,69	*	-	2,89
	Prům. cena	*	<b>2,40</b>	*	<b>2,58</b>	*	-	<b>2,53</b>
	Změna k srpnu	.	+ 0,16	.	+ 0,13	.	.	+ 0,18
Ostatní	Min. prům. cena	*	1,25	-	2,20	*	-	1,25
	Max. prům. cena	*	3,18	-	4,02	*	-	4,18
	Prům. cena	*	<b>2,45</b>	-	<b>3,55</b>	*	-	<b>2,67</b>
	Změna k srpnu	.	- 0,29	.	- 0,05	.	.	- 0,01
Průměr	Min. prům. cena	1,71	1,25	*	1,28	1,84	-	1,25
	Max. prům. cena	2,89	3,18	*	4,02	3,57	-	4,18
	Prům. cena	<b>2,48</b>	<b>2,24</b>	*	<b>2,18</b>	<b>2,44</b>	-	<b>2,36</b>
	Změna k srpnu	+ 0,21	+ 0,01	.	+ 0,08	+ 0,15	.	+ 0,12

Poznámka: ostatní vejce = netříděná a hmotnostní skupina XL, \* = neuvedeno (méně než tři údaje), - = žádné údaje.

Střední Čechy - Praha, Středočeský kraj, Severovýchod - Liberecký, Královéhradecký, Pardubický kraj, Severozápad - Ústecký, Karlovarský kraj, Jihozápad - Plzeňský, Jihočeský kraj, Jihovýchod - Vysočina, Jihomoravský kraj, Střední Morava - Olomoucký, Zlínský kraj, Ostravsko - Moravskoslezský kraj.

Pramen: TIS<sup>ČR</sup> SZIF

## Ceny zemědělských výrobců vajec – září 2024 – dodávky do tržní sítě (bez DPH)

Kč/ks

Skupina/hmotnost	S	M	L	Ostatní	Průměr
balená	1,75	2,42	2,62	3,83	2,45
volně	1,51	2,11	2,41	2,66	2,12
celkem	<b>1,52</b>	<b>2,36</b>	<b>2,53</b>	<b>2,67</b>	<b>2,36</b>
podíl balených vajec na celk. prodeji	1,2 %	80,1 %	59,7 %	0,2 %	70,6 %

Poznámka: ostatní vejce = netříděná a hmotnostní skupina XL

Pramen: TIS<sup>ČR</sup> SZIF

## Ceny zemědělských výrobců vajec – říjen 2024 - dodávky do tržní sítě (bez DPH)

Kč/ks

Skupina/ hmotnost	Položka	Střední Čechy	Severo- východ	Severo- západ	Jiho- západ	JV + Stř. Morava	Ostravsko	ČR
S	Min. prům. cena	*	*	-	1,80	*	-	1,73
	Max. prům. cena	*	*	-	2,00	*	-	2,00
	Prům. cena	*	*	-	<b>1,86</b>	*	-	<b>1,83</b>
	Změna k září	.	.	.	+ 0,33	.	.	+ 0,32
M	Min. prům. cena	*	2,23	*	2,30	*	-	2,23
	Max. prům. cena	*	2,70	*	2,44	*	-	2,83
	Prům. cena	*	<b>2,47</b>	*	<b>2,38</b>	*	-	<b>2,61</b>
	Změna k září	.	+ 0,20	.	+ 0,19	.	.	+ 0,25
L	Min. prům. cena	*	2,23	*	2,30	*	-	2,23
	Max. prům. cena	*	3,06	*	2,68	*	-	3,99
	Prům. cena	*	<b>2,63</b>	*	<b>2,64</b>	*	-	<b>2,72</b>
	Změna k září	.	+ 0,23	.	+ 0,07	.	.	+ 0,19
Ostatní	Min. prům. cena	*	1,26	-	2,30	*	-	0,90
	Max. prům. cena	*	3,54	-	4,02	*	-	4,18
	Prům. cena	*	<b>2,38</b>	-	<b>2,52</b>	*	-	<b>2,39</b>
	Změna k září	.	- 0,07	.	- 1,03	.	.	- 0,27
Průměr	Min. prům. cena	1,86	1,26	*	1,80	0,90	-	0,90
	Max. prům. cena	3,10	3,54	*	4,02	3,57	-	4,18
	Prům. cena	<b>2,76</b>	<b>2,48</b>	*	<b>2,35</b>	<b>2,63</b>	-	<b>2,61</b>
	Změna k září	+ 0,28	+ 0,24	.	+ 0,18	+ 0,19	.	+ 0,26

Poznámka: ostatní vejce = netříděná a hmotnostní skupina XL, \* = neuvedeno (méně než tři údaje), - = žádné údaje.

Střední Čechy - Praha, Středočeský kraj, Severovýchod - Liberecký, Královéhradecký, Pardubický kraj, Severozápad - Ústecký, Karlovarský kraj, Jihozápad - Plzeňský, Jihočeský kraj, Jihovýchod - Vysočina, Jihomoravský kraj, Střední Morava - Olomoucký, Zlínský kraj, Ostravsko - Moravskoslezský kraj.

Pramen: TIS<sup>ČR</sup> SZIF7

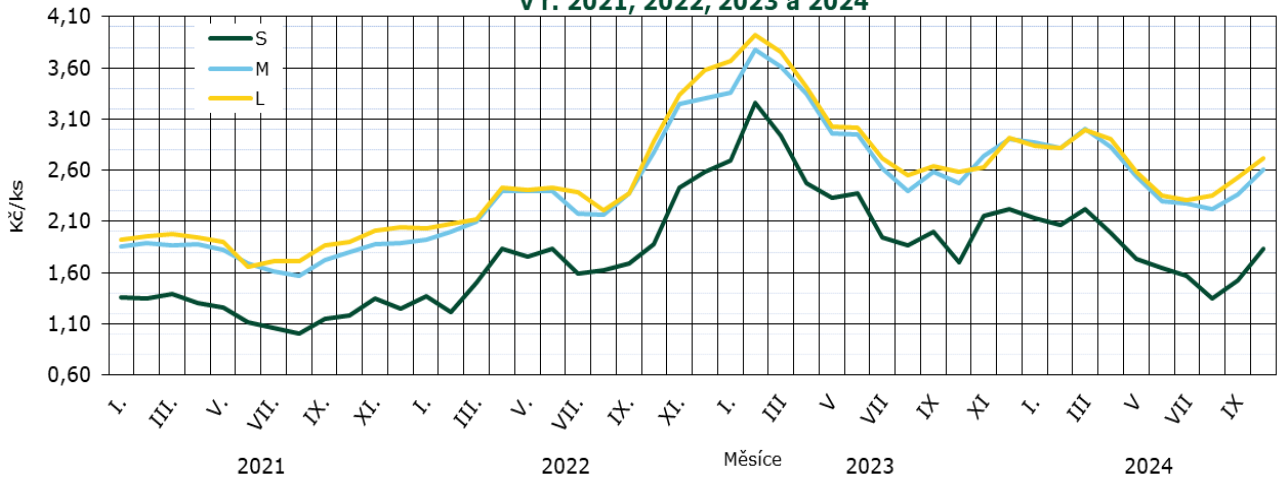
## Ceny zemědělských výrobců vajec – říjen 2024 – dodávky do tržní sítě (bez DPH)

Kč/ks

Skupina/hmotnost	S	M	L	Ostatní	Průměr
balená	1,95	2,69	2,86	3,98	2,72
volně	1,83	2,30	2,50	2,39	2,34
celkem	<b>1,83</b>	<b>2,61</b>	<b>2,72</b>	<b>2,39</b>	<b>2,61</b>
podíl balených vajec na celk. prodeji	1,8 %	80,0 %	60,5 %	0,1 %	71,5 %

Poznámka: ostatní vejce = netříděná a hmotnostní skupina XL

Pramen: TIS<sup>ČR</sup> SZIF

Vývoj cen zemědělských výrobců vajec  
v r. 2021, 2022, 2023 a 2024Pramen: TIS<sup>ČR</sup> SZIF

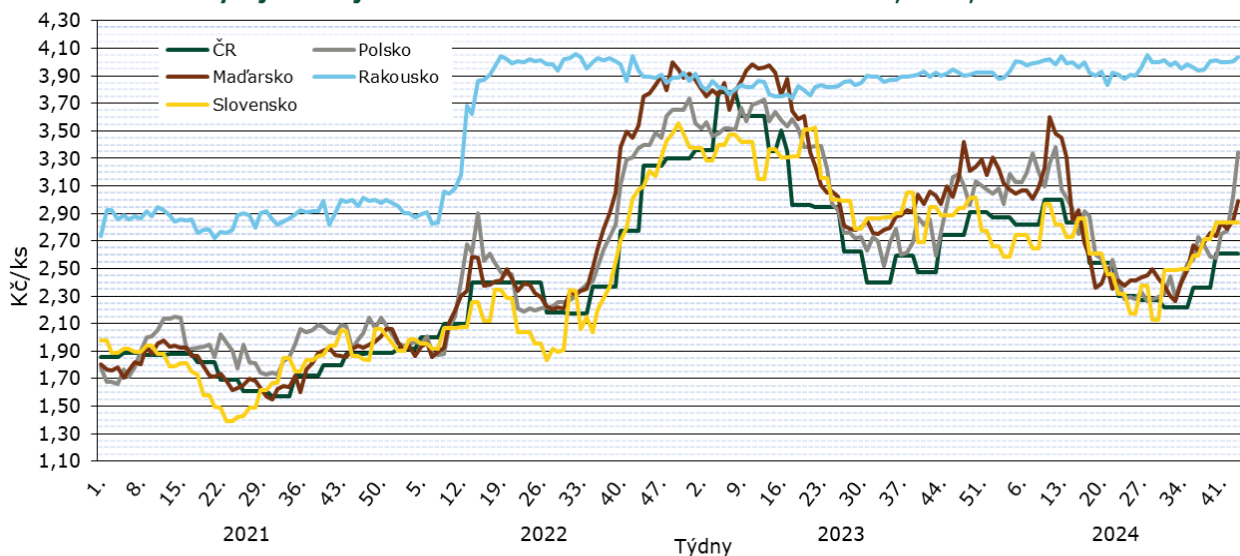
Průměrné ceny zemědělských výrobců vajec v roce 2023 a 2024 (bez DPH)

Kč/ks

Skupina	X.	XI.	XII.	I.	II.	III.	IV.	V.	VI.	VII.	VIII.	IX.	X.
<b>S</b>	1,70	2,15	2,22	2,13	2,06	2,22	1,99	1,73	1,65	1,57	1,35	1,52	1,83
<b>M</b>	2,47	2,74	2,91	2,87	2,82	3,00	2,83	2,54	2,30	2,27	2,22	2,36	2,61
<b>L</b>	2,58	2,63	2,92	2,84	2,82	2,99	2,90	2,58	2,35	2,31	2,35	2,53	2,72
<b>XL</b>	3,46	3,39	3,51	3,41	3,40	3,63	3,27	2,61	3,03	3,13	2,97	3,10	3,35
<b>Netříděná</b>	1,92	2,06	2,26	1,86	2,13	2,50	2,52	2,08	2,12	2,00	2,14	2,37	2,25
<b>Průměr</b>	<b>2,49</b>	<b>2,70</b>	<b>2,91</b>	<b>2,85</b>	<b>2,81</b>	<b>2,98</b>	<b>2,85</b>	<b>2,52</b>	<b>2,28</b>	<b>2,28</b>	<b>2,24</b>	<b>2,36</b>	<b>2,61</b>

Pramen: TIS<sup>ČR</sup> SZIF

Vývoj CZV vajec hm. sk. M v ČR a okolních zemích v r. 2021, 2022, 2023 a 2024

Pramen: TIS<sup>ČR</sup> SZIF, APA, Ministerstvo Rolnictva i Rozvoju Wsi, AMA, AKII

Poznámka: U ČR a SR jsou uvedeny měsíční, respektive čtrnáctidenní ceny.

Protože každá země má jinou metodiku sběru dat a zahrnuje do ceny jiné náklady, slouží tento graf jen pro porovnání vývoje cen. Neslouží k přímému porovnání cenové hladiny.

## Ceny zemědělských výrobců vajec – export a zpracování za rok 2023,24 (bez DPH)

Kč/kg

Druh/měsíc	X.	XI.	XII.	I.	II.	III.	IV.	V.	VI.	VII.	VIII.	IX.	X.
Na zpracování	*	*	*	*	*	*	*	*	*	*	*	*	*
Melanž	22,88	22,70	22,59	23,00	22,79	22,89	22,71	*	22,51	22,76	20,89	22,71	22,81
Na export	*	*	*	*	*	*	*	*	*	*	*	*	*

Poznámka: \* = neuvedeno (méně než tři údaje)  
Pramen: TISČR SZIF

## Porovnání cen zemědělských výrobců vajec v r. 2023/2024

Kč/ks

Vejsle slepičí	S	M	L	XL	netříděná	ostatní (XL + netř.)
říjen 2023	1,70	2,47	2,58	3,46	1,92	2,33
říjen 2024	<b>1,83</b>	<b>2,61</b>	<b>2,72</b>	<b>3,35</b>	<b>2,25</b>	<b>2,39</b>
Index %24/23	107,6	105,7	105,4	96,8	117,2	102,6

Pramen: TISČR SZIF

## Průměrné měsíční ceny zemědělských výrobců čerstvých vajec v ČR v roce 2023 a 2024

Kč/tis. ks

Vejsle slepičí	X.	XI.	XII.	I.	II.	III.	IV.	V.	VI.	VII.	VIII.	IX.	X.
netříděná	2 255	2 108	2 226	2 578	2 413	2 306	*	*	2 321	2 270	2 167	2 198	2 184
tříděná	2 632	2 617	2 696	2 762	2 687	2 738	2 765	2 578	2 453	2 313	2 267	2 343	2 398

Pramen: ČSÚ

Poznámka: ZV – ceny zemědělských výrobců, SC – spotřebitelské ceny včetně DPH (zahrnutý tuzemské i dovozné ceny)

## Průměrné měsíční spotřebitelské ceny čerstvých vajec v ČR v roce 2023 - 2024

Kč/10 ks

týden	46.	50.	3.	7.	11.	16.	20.	24.	29.	33.	37.	42.
2022/23	58,55	59,01	61,36	62,64	60,28	58,59	59,51	57,42	54,54	52,68	45,58	48,37
2023/24	<b>50,73</b>	<b>48,91</b>	<b>46,58</b>	<b>46,34</b>	<b>45,68</b>	<b>43,32</b>	<b>44,72</b>	<b>44,61</b>	<b>45,77</b>	<b>42,51</b>	<b>42,14</b>	<b>49,34</b>
Ind. %	86,6	82,9	75,9	74,0	75,8	73,9	75,1	77,7	83,9	80,7	92,5	102,0

Pramen: ČSÚ

Poznámka: Ceny jsou šetřeny jednorázově v terénu, a to v pevně stanovených termínech (zpravidla v úterý v 2. týdnu v měsíci). Mají pouze orientační vypovídací schopnost a nevstupují do výpočtu celkového měsíčního indexu spotřebitelských cen.

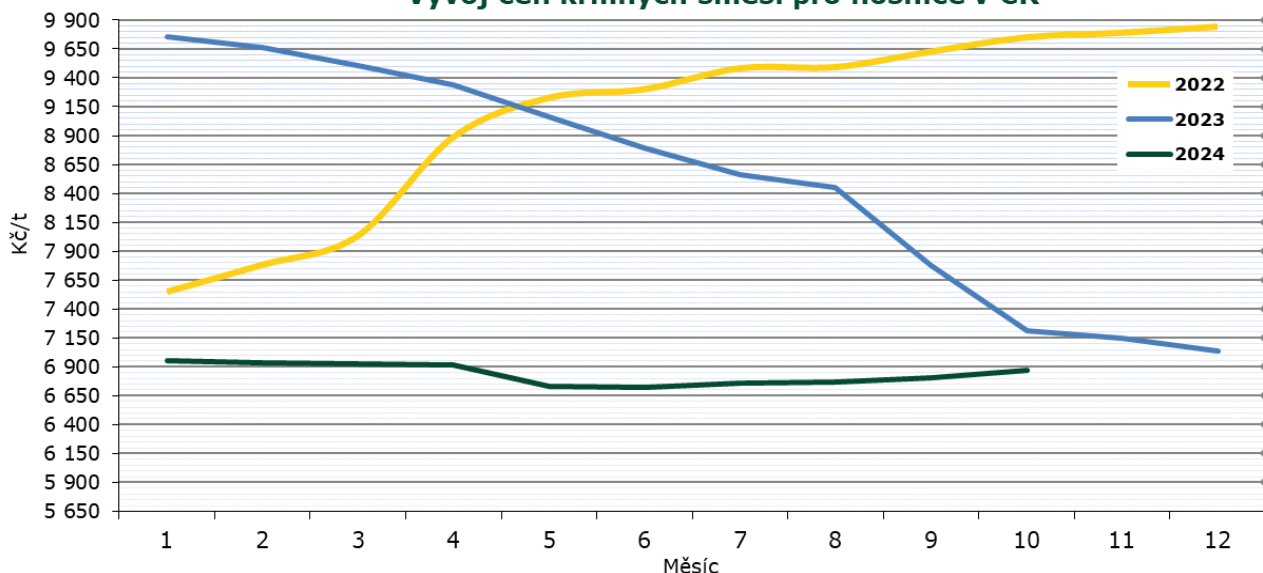
## Průměrné ceny průmyslových výrobců krmné směsi pro nosnice v období 2022-2024

Kč/t

Rok	I.	II.	III.	IV.	V.	VI.	VII.	VIII.	IX.	X.	XI.	XII.
2022	7 552,1	7 785,7	8 036,7	8 893,1	9 231,9	9 306,6	9 487,9	9 498,5	9 632,5	9 755,6	9 795,6	9 848,1
2023	9 755,2	9 659,9	9 508,6	9 340,1	9 065,92	8 794,0	8 566,8	8 455,3	7 773,9	7 217,1	7 151,9	7 037,0
2024	6 952,0	6 934,3	6 928,2	6 917,5	6 736,3	6 718,5	6 763,3	6 768,2	6 808,8	<b>6 868,8</b>		

Pramen: ČSÚ

## Vývoj cen krmných směsí pro nosnice v ČR



Pramen: ČSÚ

## Zahraniční obchod ČR

## Dovoz a vývoz vajec a vaječné hmoty v letech 2023, 2024

Rok, období	DOVOZ		VÝVOZ	
	t	jednotková hodnota	t	jednotková hodnota
		Kč/kg		Kč/kg
Vejce ve skořápce celkem				
1.1. - 31.12.2023	32 324,2	53,97	26 039,7	60,41
1.8. - 31.8.2023	3 075,2	43,03	1 967,2	53,00
1.7. - 31.7.2024	2 915,3	35,59	3 535,0	53,51
<b>1.1. - 31.8.2024</b>	<b>21 045,4</b>	<b>42,88</b>	<b>22 866,0</b>	<b>60,54</b>
<b>1.8. - 31.8.2024</b>	<b>3 148,0</b>	<b>36,28</b>	<b>3 162,3</b>	<b>63,41</b>
z toho konzumní čerstvá				
1.1. - 31.12.2023	30 864,2	51,64	17 832,6	47,16
1.8. - 31.8.2023	2 910,8	39,45	1 233,0	40,32
1.7. - 31.7.2024	2 853,1	34,23	2 723,8	35,69
<b>1.1. - 31.8.2024</b>	<b>20 395,4</b>	<b>41,09</b>	<b>17 019,6</b>	<b>40,65</b>
<b>1.8. - 31.8.2024</b>	<b>3 041,7</b>	<b>34,12</b>	<b>2 328,9</b>	<b>36,46</b>

Pramen: ČSÚ

Poznámka: Zveřejněné údaje mají předběžný charakter, jsou pravidelně aktualizovány a zejména množství údaje nemůže ČSÚ garantovat

## Dovoz a vývoz vajec a vaječné hmoty v letech 2023, 2024

Rok, období	DOVOZ		VÝVOZ	
	t	jednotková hodnota	t	jednotková hodnota
		Kč/kg		Kč/kg
z toho konzumní vařená nebo konzervovaná				
1.1. - 31.12.2023	3,2	162,28	234,7	25,89
1.8. - 31.8.2023	0,3	100,33	76,2	21,55
1.7. - 31.7.2024	0,5	166,99	4,1	19,89
<b>1.1. - 31.8.2024</b>	<b>6,1</b>	<b>122,33</b>	<b>51,4</b>	<b>27,88</b>
<b>1.8. - 31.8.2024</b>	<b>0,4</b>	<b>154,02</b>	<b>1,3</b>	<b>33,03</b>
z toho násadová				
1.1. - 31.12.2023	1 456,8	103,20	7 972,4	91,07
1.8. - 31.8.2023	164,1	106,37	657,9	80,40
1.7. - 31.7.2024	61,7	97,59	807,1	113,81
<b>1.1. - 31.8.2024</b>	<b>643,9</b>	<b>98,88</b>	<b>5 795,1</b>	<b>119,24</b>
<b>1.8. - 31.8.2024</b>	<b>105,9</b>	<b>97,71</b>	<b>832,1</b>	<b>138,86</b>
vaječná hmota				
1.1. - 31.12.2023	8 470,2	78,62	1 983,4	66,89
1.8. - 31.8.2023	701,9	78,82	194,0	52,34
1.7. - 31.7.2024	731,3	64,46	176,2	58,13
<b>1.1. - 31.8.2024</b>	<b>6 289,4</b>	<b>79,51</b>	<b>1 479,1</b>	<b>69,60</b>
<b>1.8. - 31.8.2024</b>	<b>717,6</b>	<b>85,90</b>	<b>150,8</b>	<b>64,72</b>

Pramen: ČSÚ

Poznámka: Zveřejněné údaje mají předběžný charakter, jsou pravidelně aktualizovány a zejména množství údaje nemůže ČSÚ garantovat

**Dovoz vajec ve skořápce** do ČR se v srpnu 2024 proti červenci zvýšil o 232,7 t (+ 8,0 %) na 3 148,0 t v hodnotě 114,2 mil. Kč.

Na dovozu vajec ve skořápce se **čerstvá konzumní vejce** podílela 96,6 %, tj. 3 041,7 t v hodnotě 103,8 mil. Kč. Nejvíce konzumních čerstvých vajec pocházelo z Polska – 2 221,2 t (73 %) v hodnotě 73,5 mil. Kč, Ukrajiny 397,6 t (13 %) v hodnotě 11,9 mil. Kč, Lotyšska 339,8 t (11 %) v hodnotě 15,3 mil. Kč a ostatních států 83,1 t (3 %) v hodnotě 3,1 mil. Kč.

**Vývoz vajec ve skořápce** z ČR se v srpnu 2024 proti červenci poklesl o 372,7 t (- 10,5 %) na 3 162,3 t v hodnotě 200,5 mil. Kč.

Na vývozu vajec ve skořápce se **čerstvá konzumní vejce** podílela 73,6 % - 2 328,9 t

**Konzumních vařených a konzervovaných vajec** bylo dovezeno 0,4 t v hodnotě 67 tis. Kč. Z Číny pocházelo 299 kg (69 %) v hodnotě 10 tis. Kč, z Itálie pocházelo 105 kg (24 %) v hodnotě 55 tis. Kč a z ostatních států 31 kg (7 %) v hodnotě 2 tis. Kč.

**Násadových vajec** bylo dovezeno 105,9 tun v hodnotě 10,3 mil. Kč. Ze Slovenska pocházelo 105,7 t (99,8 %) v hodnotě 9,8 mil. Kč a z ostatních států 0,2 t (0,2 %) v hodnotě 0,5 mil. Kč.

v hodnotě 84,9 mil. Kč. Do Německa bylo vyvezeno 842,7 t (36 %) v hodnotě 29,8 mil. Kč, na Slovensko 692,9 t (30 %) v hodnotě 28,2 mil. Kč, do Belgie 156,8 t (7 %) v hodnotě 5,9 mil. Kč, do Rakouska 134,8 t (6 %) v hodnotě 5,1 mil. Kč, do

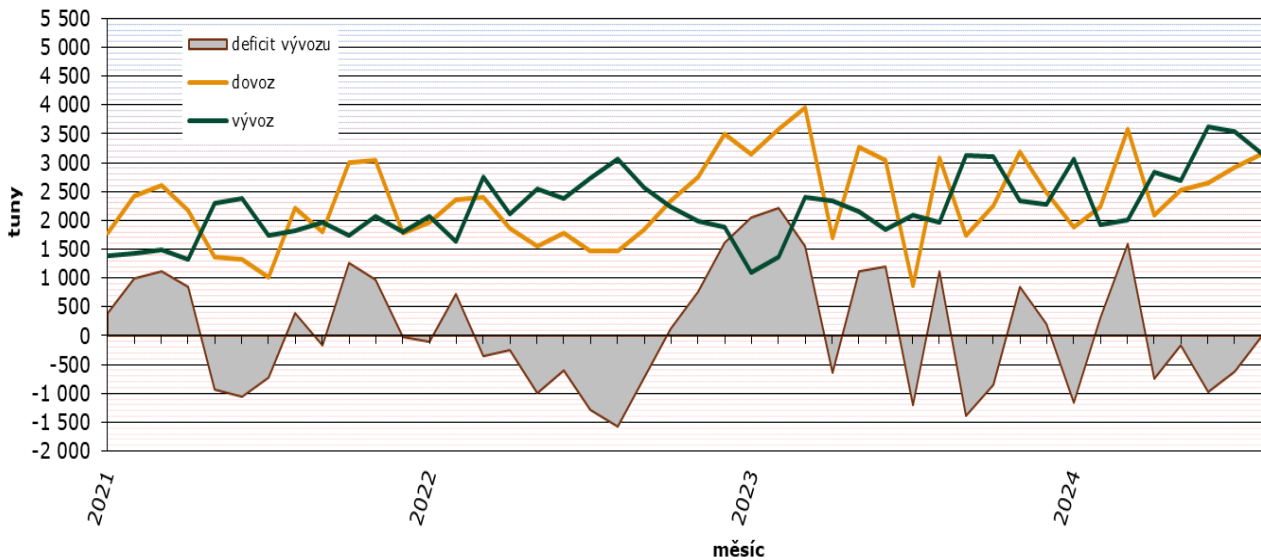
Polska 131,9 t (6 %) v hodnotě 2,7 mil. Kč, do Nizozemska 92,1 t (4 %) v hodnotě 3,5 mil. Kč a do ostatních států 277,6 t (12 %) v hodnotě 9,7 mil. Kč.

**Konzumních vařených a konzervovaných vajec** bylo vyvezeno 1,3 t v hodnotě 44 tis. Kč, celý objem směřoval do Německa.

**Násadových vajec** bylo vyvezeno 832,1 t v hodnotě 115,5 mil. Kč. Do Ruské federace bylo

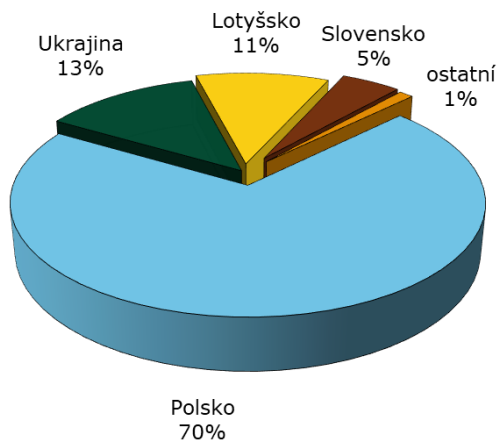
vyvezeno 374,5 t (45 %) v hodnotě 55,7 mil. Kč, na Ukrajinu 197,0 t (24 %) v hodnotě 27,3 mil. Kč, do Srbska 153,9 t (18 %) v hodnotě 16,6 mil. Kč, do Polska 54,0 t (6 %) v hodnotě 10,8 mil. Kč, do Maďarska 26,3 t (3 %) v hodnotě 2,7 mil. Kč, do Bulharska 12,9 t (2 %) v hodnotě 1,7 mil. Kč a do ostatních států 13,6 t (2 %) v hodnotě 0,8 mil. Kč.

### Dovoz/vývoz vajec ve skořápce v r. 2021, 2022, 2023 a 2024

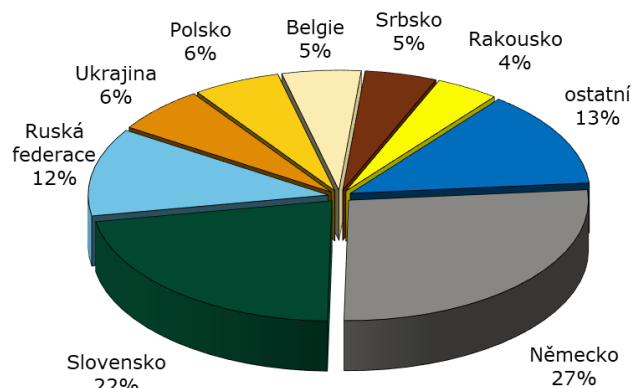


Pramen: SZIF

### Dovoz vajec ve skořápce v srpnu 2024



### Vývoz vajec ve skořápce v srpnu 2024



Pramen: ČSÚ

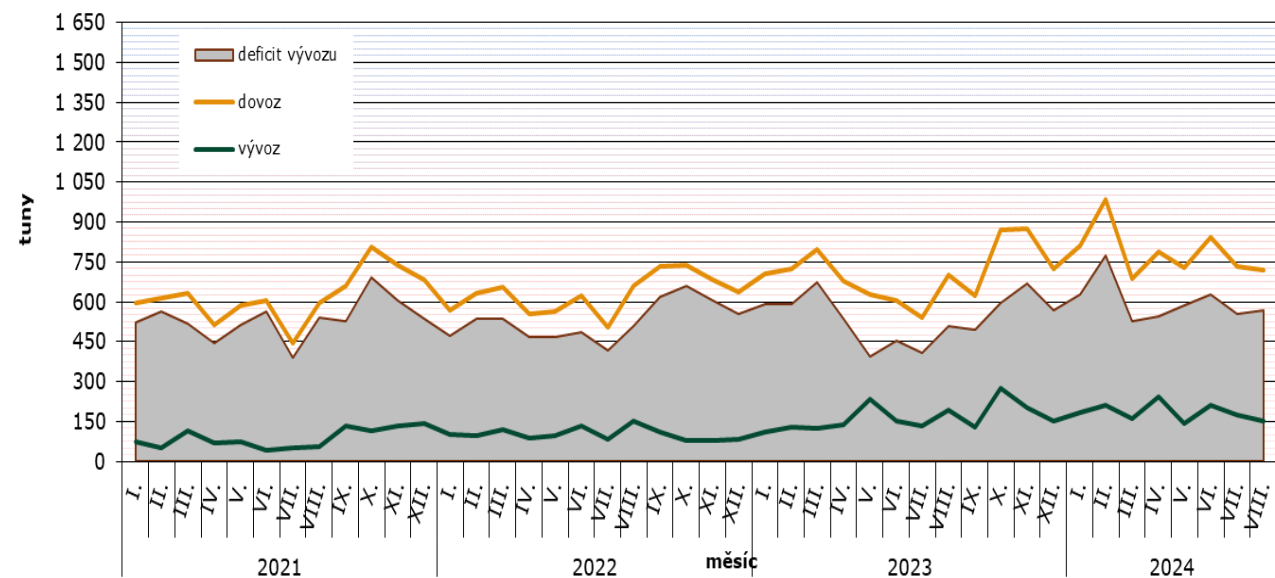
**Dovoz vaječné hmoty** se v srpnu 2024 proti červenci snížil o 13,7 t (- 1,9 %) na 717,6 t v hodnotě 61,6 mil. Kč. Z Polska bylo dovezeno 344,5 t (48 %) v hodnotě 16,0 mil. Kč, z Ukrajiny 77,5 t (11 %) v hodnotě 5,9 mil. Kč, z Lotyšska

68,6 t (10 %) v hodnotě 4,8 mil. Kč, z Rakouska 58,0 t (8 %) v hodnotě 11,2 mil. Kč, z Nizozemska 56,6 t (8 %) v hodnotě 10,3 mil. Kč a z ostatních států 112,2 t (16 %) v hodnotě 13,5 mil. Kč.

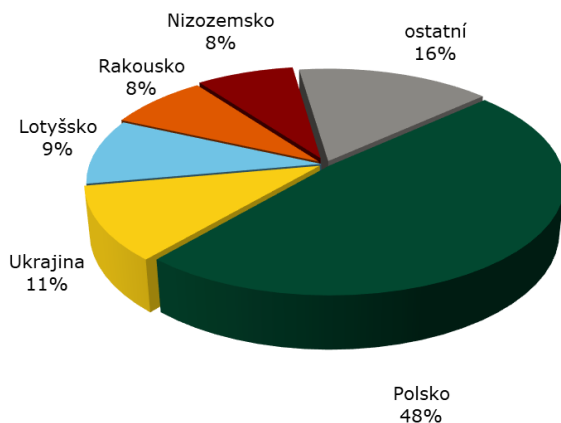
**Vývoz vaječné hmoty** v srpnu 2024 proti červenci poklesl o 25,4 t (- 14,4 %) na 150,8 t v hodnotě 9,8 mil. Kč. Na Slovensko směřovalo

147,0 t (98 %) v hodnotě 9,5 mil. Kč, do Polska 2,0 t (1 %) v hodnotě 0,1 mil. Kč a do ostatních států 1,8 t (1 %) v hodnotě 0,2 mil. Kč.

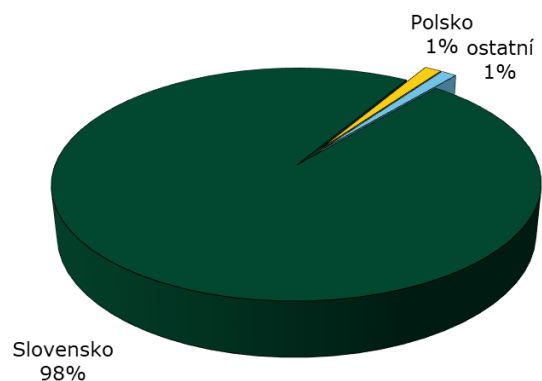
### Dovoz/vývoz vaječné hmoty v r. 2021, 2022, 2023 a 2024



### Dovoz vaječné hmoty v srpnu 2024



### Vývoz vaječné hmoty v srpnu 2024



Poznámka: Země a území neuváděné v rámci obchodu uvnitř EU – není uvedena země původu  
Pramen: ČSÚ

## Informace ze zahraničních trhů

### Slovensko

#### Měsíční přehled odbytových cen vajec

EUR/100ks (bez DPH)

Produkt	říjen 2024	září 2024	Vývoj měsíční %	Vývoj meziroční %
<b>Volně ložená vejce - klecový chov</b>				
<b>Vejce XL</b> (73 g a víc)	<b>16,47</b>	15,48	+ 6,4	- 8,3
<b>Vejce L</b> (od 63 g do 72 g)	<b>13,27</b>	12,25	+ 8,3	- 10,1
<b>Vejce M</b> (od 53 g do 62 g)	<b>11,21</b>	10,39	+ 7,9	- 2,9
<b>Vejce S</b> (pod 53 g)	<b>7,21</b>	7,90	- 8,7	- 4,7
<b>Vejce netříděné</b>	<b>7,22</b>	6,86	+ 5,3	0,0
<b>Balená vejce - klecový chov</b>				
<b>Vejce L</b> (od 63 g do 72 g) <b>Balené po 6 ks</b>	<b>14,64</b>	13,78	+ 6,3	- 13,3
<b>Vejce M</b> (od 53 g do 62 g) <b>Balené po 6 ks</b>	<b>13,46</b>	13,02	+ 3,3	- 9,4
<b>Vejce L</b> (od 63 g do 72 g) <b>Balené po 10 ks</b>	<b>14,06</b>	13,75	+ 2,3	- 10,2
<b>Vejce M</b> (od 53 g do 62 g) <b>Balené po 10 ks</b>	<b>12,51</b>	11,93	+ 4,8	- 11,4
<b>Vejce L</b> (od 63 g do 72 g) <b>Balené po 30 ks</b>	<b>13,13</b>	12,97	+ 1,2	- 13,5
<b>Vejce M</b> (od 53 g do 62 g) <b>Balené po 30 ks</b>	<b>11,32</b>	10,65	+ 6,3	- 11,9
<b>Volně ložená vejce - podestýlkový chov</b>				
<b>Vejce XL</b> (73 g a víc)	-	-	-	-
<b>Vejce L</b> (od 63 g do 72 g)	<b>16,39</b>	15,68	- 1,9	- 11,1
<b>Vejce M</b> (od 53 g do 62 g)	<b>14,77</b>	13,67	+ 8,0	- 7,3
<b>Vejce S</b> (pod 53 g)	-	-	-	-
<b>Vejce netříděné</b>	-	-	-	-
<b>Balená vejce - podestýlkový chov</b>				
<b>Vejce L</b> (od 63 g do 72 g) <b>Balené po 6 ks</b>	-	-	-	-
<b>Vejce M</b> (od 53 g do 62 g) <b>Balené po 6 ks</b>	<b>14,58</b>	14,63	- 0,3	- 16,4
<b>Vejce L</b> (od 63 g do 72 g) <b>Balené po 10 ks</b>	<b>15,63</b>	14,86	+ 5,2	- 11,9
<b>Vejce M</b> (od 53 g do 62 g) <b>Balené po 10 ks</b>	<b>13,46</b>	13,39	+ 0,5	- 22,9
<b>Vejce M</b> (od 53 g do 62 g) <b>Balené po 30 ks</b>	<b>12,85</b>	11,93	+ 7,7	- 21,1
<b>Balená vejce - chov ve volném výběhu</b>				
<b>Vejce M</b> (od 53 g do 62 g) <b>Balené po 10 ks</b>	<b>17,09</b>	16,85	+ 1,4	- 12,1

Poznámka: \* = neuvedeno, méně než 3 údaje. Měsíční ceny jsou počítané váženým průměrem z týdenních cen.

Pramen: PPA - ATIS

Průměrné odbytové ceny volně prodávaných vajec z klecových chovů v říjnu meziměsíčně vzrostly od - 5,3 % (netříděné) do 8,3 % (kat. L). Poklesly pouze ceny vajec kat. S, a to o 8,7 %.

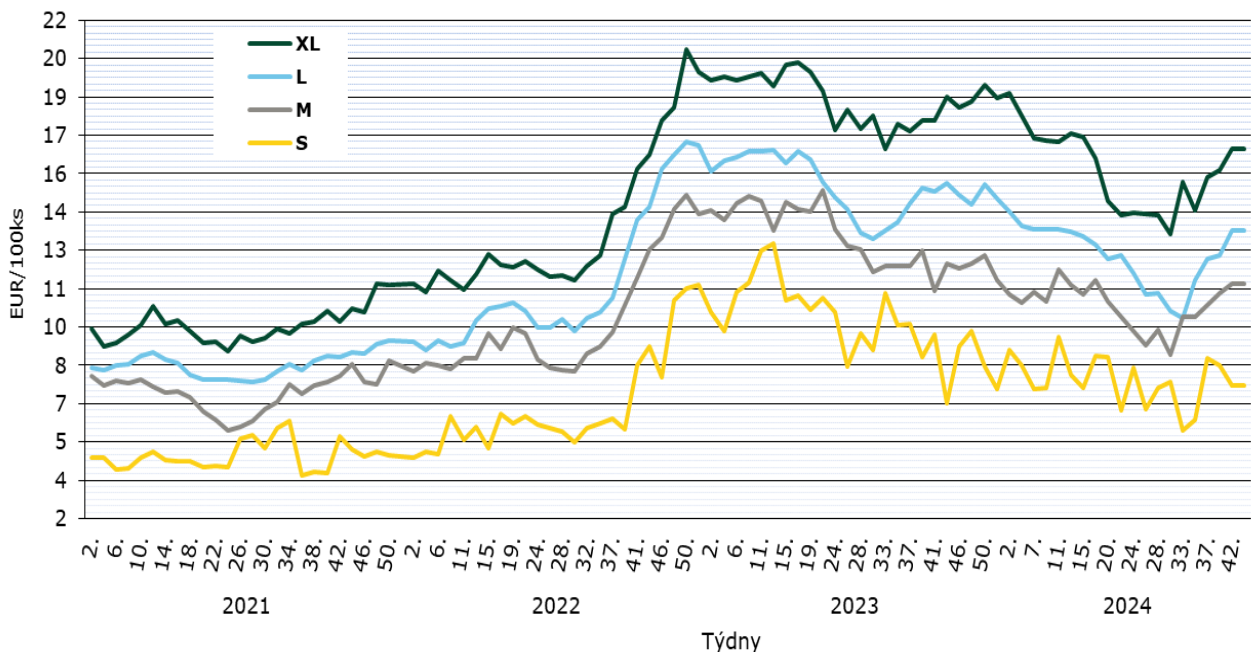
Odbytové ceny balených vajec z klecového chovu se v říjnu 2024 meziměsíčně snížily o 1,2 % (L v 30-ks bal.) do 6,3 % (L v 6-ks bal. a M v 30-ks bal.).

Odbytové ceny volně prodávaných vajec kat. M z podestýlkového chovu v říjnu meziměsíčně vzrostly o 8,0 %. Naopak vejce kat. XL (- 0,1 %), kat. L (- 1,9 %) a kat. S (- 2,8 %) zlevnily.

Odbytové ceny balených vajec z podestýlkového chovu se v říjnu 2024 pohybovaly v rozpětí od - 0,3 % (M v 10-ks bal.) až do + 16,2 % (L v 6-ks bal.).

Zdroj: PPA – ATIS

Ceny nebalených vajec ve skořápce z klecových chovů na Slovensku  
v r. 2021, 22, 23 a 24



## Polsko

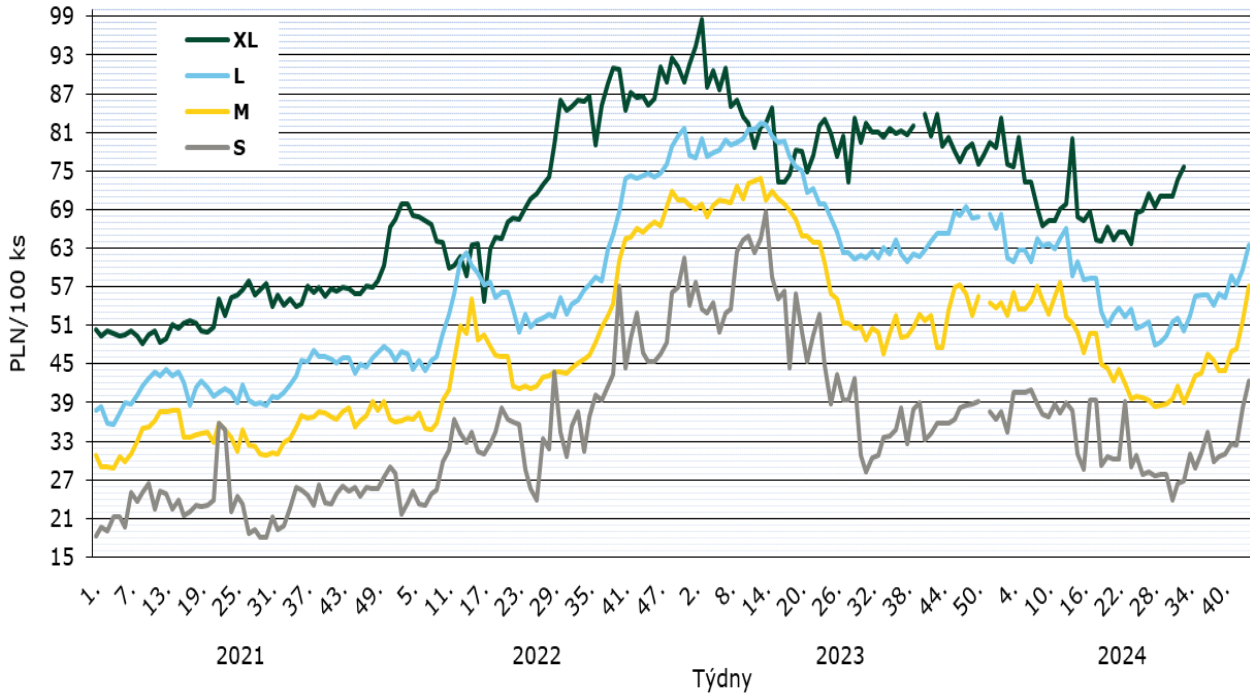
### Ceny zemědělských výrobců balených vajec z klecových chovů

PLN/100 ks

Jakostní třída/ hmotnostní skupina	týden								Změna 44./43. týden2024 (%)
	37.	38.	39.	40.	41.	42.	43.	44.	
A/XL	68,92	71,47	69,48	70,99	71,16	71,05	73,57	75,66	+ 2,8
A/L	55,78	54,19	55,88	55,36	58,74	57,25	59,68	63,43	+ 6,3
A/M	46,46	45,48	44,00	43,95	46,98	47,34	51,70	57,08	+ 10,4
A/S	34,31	29,82	30,55	31,04	32,68	32,51	38,20	42,45	+ 11,1
°na zpracování	5 539	5 770	5 992	6 262	6 331	6 448	6 625	7 111	+ 7,3

Poznámka: ° - cena v PLN/t \* ceny nebyly uvedeny  
Pramen: Ministerstvo Rolnictwa i Rozwoju Wsi

## Vývoj cen vajec ve skořápce z klecových chovů v Polsku v r. 2021, 22, 23 a 24



Pramen: Ministerstwo Rolnictwa i Rozwoju Wsi

## Rakousko

## Ceny zemědělských výrobců balených vajec 2024

EUR/100 ks

Kategorie	Týden					44. týden roku 2023
	40.	41.	42.	43.	44.	
<b>Chov na hluboké podestýlce</b>						
XL	21,41	21,36	21,34	21,84	-	-
L	17,33	17,28	17,53	17,47	17,26	17,53
M	<b>15,88</b>	<b>15,82</b>	<b>15,82</b>	<b>15,83</b>	<b>15,95</b>	<b>15,94</b>
<b>Volný chov</b>						
XL	24,07	-	-	24,60	-	27,39
L	20,93	20,77	21,11	21,02	21,04	21,22
M	<b>19,22</b>	<b>19,24</b>	<b>19,41</b>	<b>19,43</b>	<b>19,44</b>	<b>19,62</b>
<b>Volný chov BIO</b>						
XL	36,34	36,31	36,50	36,36	36,27	35,90
L	32,76	32,83	32,84	32,67	32,93	33,08
M	<b>31,05</b>	<b>31,15</b>	<b>31,11</b>	<b>31,26</b>	<b>31,25</b>	<b>31,20</b>

Poznámka: \* ceny nebyly uvedeny,  
Pramen: AMA

## Maďarsko

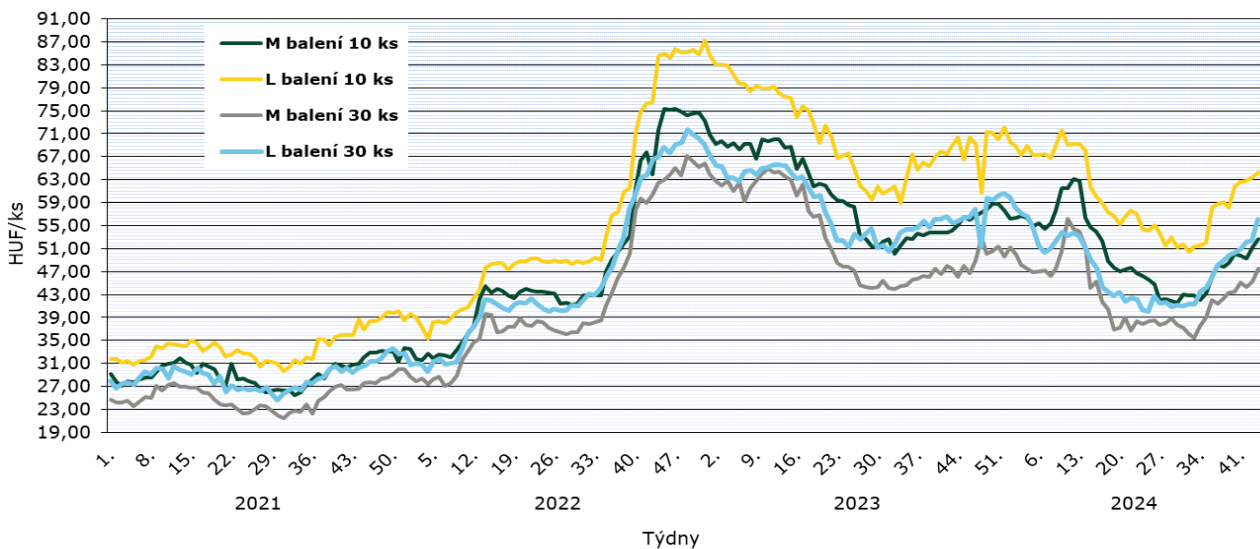
## Ceny zemědělských výrobců balených vajec (z chovů v klecích) 2024

HUF/ks

Velikost balení	hmotnostní skupina	týden								
		36.	37.	38.	39.	40.	41.	42.	43.	44.
10 ks	M	46,11	48,22	47,85	48,45	50,12	49,70	49,24	51,14	52,73
	L	58,12	58,70	59,02	58,18	61,82	62,65	62,79	63,49	64,19
30 ks	M	42,01	41,39	42,31	43,34	43,42	45,03	44,26	45,21	47,54
	L	45,83	48,08	48,95	49,91	50,30	50,91	52,08	52,41	56,08

Pramen: AKII

Vývoj cen balených vajec v Maďarsku v r. 2021, 22, 23 a 24



Pramen: AKII

## Itálie

## Průměrné ceny balených vajec zemědělských výrobců 2024

EUR/100 ks

Kategorie	týden								
	36.	37.	38.	39.	40.	41.	42.	43.	44.
<b>Klecový chov</b>									
XL	17,49	17,65	17,85	18,00	18,15	18,35	18,55	18,79	18,79
L	15,85	15,97	16,11	16,23	16,44	16,63	16,86	17,03	17,07
M	14,51	14,65	14,81	14,91	15,13	15,33	15,59	15,75	15,78
S	12,18	12,35	12,53	12,68	12,85	13,03	13,25	13,44	13,44
<b>Chov na hluboké podestýlce</b>									
L	17,78	17,93	18,08	18,21	18,43	18,63	18,87	19,01	19,06
M	16,64	16,79	16,94	17,08	17,30	17,49	17,73	17,88	17,93
<b>Volný chov</b>									
L	20,40	20,50	20,60	20,70	20,80	20,90	21,00	21,20	21,20
M	19,20	19,30	19,40	19,50	19,60	19,70	19,80	20,00	20,00

Poznámka: \* ceny nebyly uvedeny

Pramen: Ismea

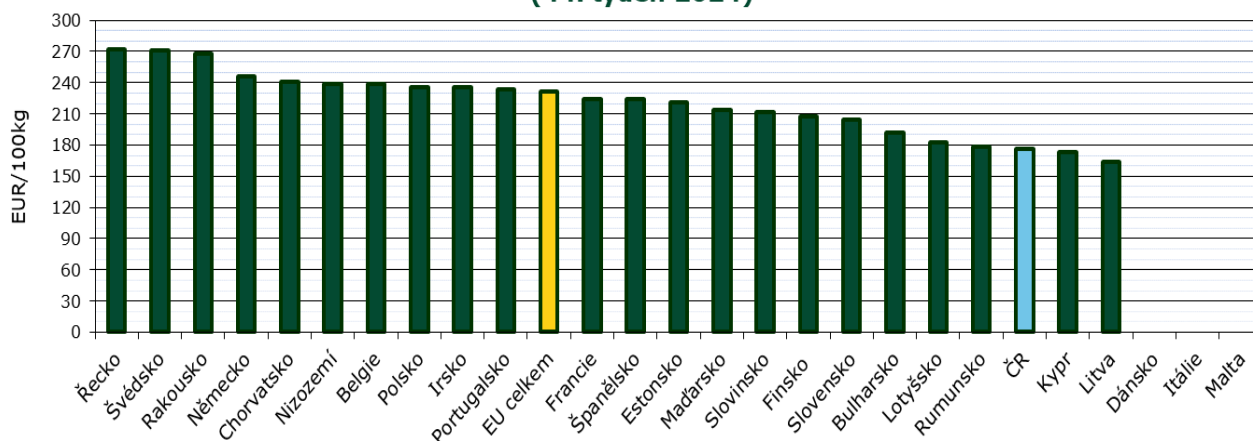
## CZV vajec průměru hmotnostních kategorií L a M v zemích EU v r. 2024

EUR/100 kg

Stát	týden											
	34.	35.	36.	37.	38.	39.	40.	41.	42.	43.	44.	
Belgie	172,06	175,44	175,95	179,75	187,71	194,45	197,38	204,00	213,03	219,23	238,67	
Bulharsko	173,21	176,14	176,04	177,54	180,21	178,78	185,45	184,36	186,77	191,06	191,96	
ČR	148,21	148,70	153,18	159,36	156,10	160,17	159,32	166,69	169,35	171,48	176,72	
Dánsko	c	c	c	c	c	c	c	c	c	c	c	
Německo	192,52	192,52	192,95	196,58	201,31	205,30	208,49	216,85	228,83	238,11	245,66	
Estonsko	216,69	217,54	213,06	227,28	222,46	228,49	221,60	225,62	217,61	224,30	220,64	
Řecko	258,24	256,64	259,84	263,20	263,68	264,32	264,80	271,68	272,22	275,84	272,46	
Španělsko	174,01	183,28	185,97	189,94	193,28	195,06	197,60	201,19	205,44	219,17	223,70	
Francie	186,28	186,28	186,57	191,56	197,64	202,07	209,01	210,11	213,50	218,11	224,62	
Chorvatsko	231,81	241,94	252,20	238,76	242,93	241,04	239,96	239,56	241,92	232,30	240,92	
Irsko	231,30	231,19	230,90	230,18	231,11	231,17	231,90	231,15	231,29	230,99	235,12	
Itálie	(*)	(*)	240,07	(*)	(*)	251,58	256,74	256,74	(*)	(*)	(*)	
Kypr	172,91	172,91	172,91	172,91	172,91	172,91	172,91	172,91	172,91	172,91	172,91	
Lotyšsko	166,74	167,11	171,49	176,92	174,95	174,25	163,40	181,15	181,37	184,29	182,58	
Litva	157,28	153,37	156,84	158,37	161,77	160,06	161,67	161,90	162,44	157,30	163,59	
Maďarsko	173,99	178,12	191,12	192,80	197,17	201,32	203,55	204,23	202,90	207,43	213,69	
Malta	240,93	240,93	262,10	262,10	262,10	262,10	(*)	(*)	(*)	(*)	(*)	
Nizozemí	174,00	175,00	178,00	180,00	184,00	189,00	193,00	199,00	209,00	225,00	239,00	
Rakousko	267,25	268,29	269,20	265,65	266,86	269,38	268,58	267,50	269,26	268,52	267,88	
Polsko	185,04	194,45	196,17	201,99	197,56	197,55	195,41	207,68	205,92	218,10	235,38	
Portugalsko	205,03	205,03	205,03	205,03	205,03	214,95	222,66	222,66	229,28	233,69	233,69	
Rumunsko	178,25	181,93	177,65	172,68	170,34	183,70	182,32	182,48	176,16	179,64	178,55	
Slovensko	230,46	231,43	229,84	234,73	232,02	234,92	216,60	207,26	204,94	207,86	211,86	
Slovensko	168,48	169,12	178,47	180,10	182,24	183,87	189,86	192,67	196,84	198,12	204,31	
Finsko	208,17	208,57	209,84	213,72	207,18	207,07	209,11	208,87	208,90	208,94	207,76	
Švédsko	272,64	269,39	268,28	272,51	271,59	269,68	273,30	269,39	271,44	272,21	270,72	
<b>EU celkem</b>	<b>195,13</b>	<b>197,59</b>	<b>199,32</b>	<b>201,89</b>	<b>203,98</b>	<b>208,46</b>	<b>211,45</b>	<b>215,16</b>	<b>218,93</b>	<b>225,69</b>	<b>231,73</b>	

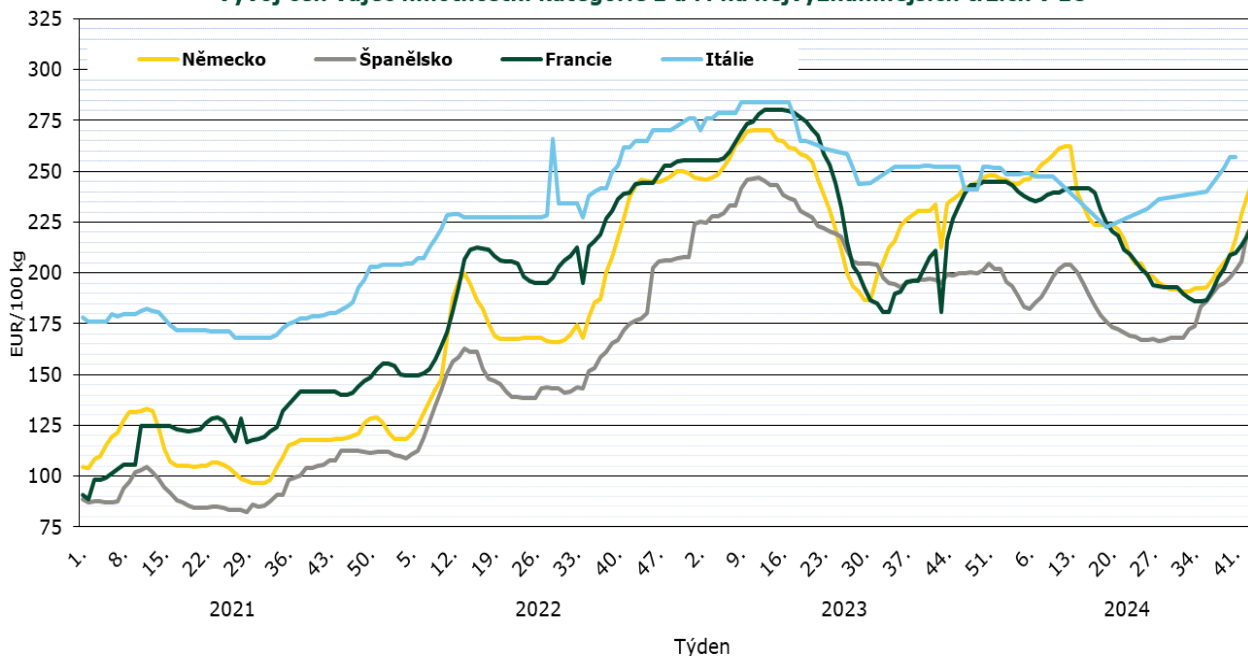
Pramen: Evropská komise

Poznámka: (\*) = ceny nebyly uvedeny, c = data jsou důvěrná.

Vývoj cen vajec průměru hmotnostních kategorií L a M v zemích EU  
(44. týden 2024)

Pramen: Evropská komise

Vývoj cen vajec hmotnostní kategorie L a M na nejvýznamnějších trzích v EU



Pramen: Evropská komise

## ČSÚ: Od začátku roku nejvíce stojí máslo a jogurt, nejméně vejce a brambory

Cena másla je v září opět nejvyšší od začátku roku. Za kilogram už lidé v obchodech zaplatí 247,29 koruny, což v přepočtu na běžnou kostku o 250 g činí asi 61,8 koruny. Ve srovnání s lednem tak máslo podle údajů Českého statistického úřadu (ČSÚ) zdražilo o 18,88 %, meziměsíčně o 8,36 % a proti loňskému září téměř o čtvrtinu. Nejvíce od začátku roku stojí i bílý jogurt, naopak nejméně vejce a konzumní brambory, jejichž cena letos zatím spíše rostla.

Ceny, které ČSÚ zjišťuje jednorázově v terénu, nevstupují do výpočtu měsíčních spotřebitelských cen.

Mléčné výrobky zdražují kvůli tomu, že je po nich vyšší poptávka. Důvodem je ale také nižší tučnost mléka, kterou naopak způsobilo horké léto. Například zatímco běžně se na výrobu jednoho kilogramu másla používá kolem 21 až 22 litrů mléka, nyní je to asi o litr více. „Když je teplé léto, tak dojnice dojí trochu méně, protože zažívají tepelný stres, a i ta výživa je suchá a nemá tu kvalitu,” řekl ČTK předseda Československého svazu mlékárenského Jiří Kopáček.

Větší poptávka po mléčných výrobcích je podle Kopáčka i v jiných zemích. „Dnes už mléčný tuk není demonizován, lidé vědí, že mléčný tuk je dobrý a chutná,” uvedl. Poptávku po másle podle něj dále zvýší Vánoce, jeho cena pak obvykle klesá v lednu, doplnil.

Kelímek bílého jogurtu o 150 g podle ČSÚ aktuálně vyjde na 11,65 koruny, což od ledna představuje nárůst o 0,78 procenta a meziměsíčně o 3,93 procenta. Přesto je ale jogurt levnější než loni, kdy stál 12,31 koruny. Nejméně - 42,14 koruny - pak letos zatím stojí balení deseti vajec a kilogram konzumních brambor. Ty od března do června meziměsíčně neustále zdražovaly, přičemž nejvíce - 32,61 koruny - stály právě v červnu. V září je lidé koupí za 25,76 koruny, což je pokles i meziročně, a to o 8,46 procenta.

Celkem v září meziměsíčně zdražilo šest ze 13 sledovaných položek, v srpnu to bylo osm položek. Kromě másla a bílého jogurtu si lidé v září oproti srpnu připlatí také za kilogram krystalového cukru, podle ČSÚ o 3,04 procenta. Stejně jako u jogurtu ale platí, že meziročně cukr stojí méně. Více peněz než v srpnu lidé dále vydají za mléko, konzumní kmínový chléb a bílé pečivo.

Naopak o 2,13 procenta na 18,87 koruny meziměsíčně mimo jiné zlevnil kilogram pšeničné hladké mouky. Pokles je to i proti lednu - o 7,5 procenta - a meziročně, kdy loni v září mouka stála 21,02 koruny.

Potravinářské ceny byly se začátkem letošního roku přezary do nižší sazby DPH 12 procent. Naopak do základní sazby DPH 21 procent se přesunula většina nápojů.

Pramen: ceskenoviny.cz, 23.9.2024

## Veterináři: Na Bruntálsku byl zaplavený chov 35 000 slepic, část jich uhynula

Na Bruntálsku byl zaplavený chov slepic, ve kterém se nacházelo zhruba 35 000 nosnic, část jich uhynula. Jde o chov s produkcí konzumních vajec ve Městě Albrechtice. Informaci dnes odpoledne ČTK poskytla Státní veterinární správa (SVS). Přesný počet uhynulých slepic zatím správa nemá k dispozici. Veterináři také evidují i další komplikace v souvislosti se záplavami, například zatopená jatka nebo pstruhařství. V případě úhynů doporučuje správa chovatelům kontaktovat krajské správy, které zajistí bezpečnou likvidaci těl v asanačním podniku.

Podle veterinářů voda zaplavila dvě haly, utopily se především slepice v klecích ve spodních řadách. „Panovaly obavy, že v důsledku výpadku ventilace dojde k udušení i u drůbeže ve vyšších řadách. Podle informací z dnešního dne však nebyly úhyny nosnic v horních řadách tak masivní, jak se předpokládalo,“ řekl ČTK za SVS Petr Majer. Uhynulá drůbež bude vynesena a odvezena do asanačního podniku, doplnil.

Správa dnes řešila také zatopená jatka v Českém Těšíně, v době zatopení se na jatkách ale nenacházela žádná živá zvířata. „Bylo zde však

zatím blíže nespecifikované množství živočišných produktů. V současné době probíhá pod dozorem veterinárních inspektorů jejich vynášení a následně proběhne jejich neškodná likvidace v asanačním podniku,“ upřesnil Majer.

Veterináři na krizových linkách zaznamenávají i další případy, z více regionů mají například nahlášená zaplavená pstruhařství. „Z některých míst jsou hlášené případy ohrožení a nutné evakuace zvířat kvůli povodni, například ovcí či koní,“ doplnil Majer.

Podle Majera všechny krajské veterinární správy povodňovou situací sledují a průběžně vyhodnocují, účastní se také povodňových komisí a spolupracují s ostatními složkami.

Po víkendu s vydatnými srážkami se potýká se záplavami většina krajů, nejhorší situace je na východu ČR. Bez dodávek elektřiny zůstává několik desítek tisíc domácností, neprůjezdných je několik desítek železničních tratí, zavřené jsou silnice včetně hraničního přechodu Lanžhot-Brodské. Záplavy v Moravskoslezském kraji mají tři oběti. Přibyli dva mrtví v Krnově, jeden byl v zaplaveném bytě. Už v neděli našli mrtvou v říčce Krasovce.

*Pramen: ceskenoviny.cz, 17.9.2024*

## Kurzy devizového trhu – Česká národní banka – platnost 1. 11. 2024

1 EUR	=	25,325 Kč
100 HUF	=	6,210 Kč
1 PLN	=	5,815 Kč

### Vydavatel

TIS ČR, SZIF

Státní zemědělský intervenční fond  
Ve Smečkách 33, 110 00 Praha 1

[www.szif.cz](http://www.szif.cz)

### Odpovědný pracovník

Ing. Tomáš Materna  
vedoucí oddělení agrární informatiky  
tel.: 703 197 498  
fax: 222 871 591  
e-mail: [tomas.materna@szif.cz](mailto:tomas.materna@szif.cz)

### Komoditní manager

Ing. Anna Mandelíčková  
tel.: 703 197 336  
fax: 222 871 591  
e-mail: [anna.mandelickova@szif.cz](mailto:anna.mandelickova@szif.cz)  
e-mail: [tis.vejce@szif.cz](mailto:tis.vejce@szif.cz)

*Rozmnožování anebo rozšiřování tohoto zpravodaje nebo jeho části jakýmkoliv způsobem je zakázáno, s výjimkou případů povolených autorským zákonem nebo předchozího písemného souhlasu TIS ČR SZIF. Údaje obsažené v tomto zpravodaji jsou pouze informativního charakteru a nemají závaznou povahu. Jejich citace je možná pouze s uvedením zdroje TIS ČR SZIF.*