



Zpráva o trhu vajec

1

Obsah:

Komoditní zpravodajství	1
Ceny zemědělských výrobců	2
Spotřebitelské ceny	5
Zahraniční obchod	6
Informace ze zahraničí	10
Aktuality	15

Vývoj CZV:

▼ S	2,64 Kč / ks
▼ M	3,50 Kč / ks
▲ L	3,65 Kč / ks
▼ Ostatní	3,37 Kč / ks
▼ Průměr	3,53 Kč / ks

Komoditní zpravodajství Česká republika

Průměrná cena zemědělských výrobců (CZV) vajec ve skořápce dle šetření TISČR SZIF v únoru 2025 oslabila, a to o 0,06 Kč/ks (- 1,7 %) na 3,53 Kč/ks. CZV se snížila u všech sledovaných kategorií komě kat. L. CZV kat. S klesla o 0,22 Kč/ks (- 7,7 %) na 2,64 Kč/ks, kat. M o 0,06 Kč/ks (- 1,7 %) na 3,50 Kč/ks a kat. ostatní (XL + netř.) o 0,15 Kč/ks (- 4,3 %) na 3,37 Kč/ks. Naproti tomu CZV kat. L posílila o 0,02 Kč/ks (+ 0,6 %) na 3,65 Kč/ks. Průměrná CZV se v případě balených vajec snížila o 0,07 Kč/ks (- 1,9 %) na 3,59 Kč/ks. Průměrná CZV volně prodávaných vajec oproti lednu oslabila o 0,09 Kč/ks (- 2,6 %) na 3,31 Kč/ks. Podíl jednotlivých hmotnostních skupin na celkovém objemu prodávaných vajec u podniků sledovaných TISČR SZIF činil: kat. S – 2,5 %, kat. M – 68,7 %, kat. L – 26,9 %, kat. XL – 1,1 % a kat. netříděná – 0,9 %. V porovnání s únozem 2024 se zvýšila CZV všech sledovaných kategorií vajec: kat. S o 28,2 %, kat. M o 24,1 %, kat. L o 29,4 %, kat. XL o 20,6 % a ostatních (XL + netř.) o 16,2 %. V únoru 2025 nemohly být zveřejněny průměrné CZV vajec na zpracování, na melanz a na export z důvodu ochrany dat.

Spotřebitelská cena (SC) čerstvých vajec ve skořápce byla podle sledování ČSÚ v 7. týdnu proti 3. týdnu 2025 v průměru nižší o 1,68 Kč/10 ks (- 2,6 %), tj. 62,31 Kč/10 ks.

Zahraniční obchod

Dovoz vajec ve skořápce do ČR se v prosinci 2024 oproti listopadu snížil o 306,5 t (- 6,5 %) na 4 374,9 t v průměrné jednotkové hodnotě 61,99 Kč/kg. Podíl konzumních čerstvých vajec na dovozu činil 95,1 % (tj. 4 161,8 t za 59,80 Kč/kg). Dovážela se zejména z Polska – 2 656,2 t (64 %) za 62,12 Kč/kg. Dovoz konzumních vařených a konzervovaných vajec byl 0,4 t za 314,21 Kč/kg a pocházela z Číny. Násadových vajec bylo 212,7 t za 104,22 Kč/kg a ze Slovenska pocházelo 99,9 %. Vaječné hmoty se dovezlo 722,7 t za 74,86 Kč/kg. Nejvíce to bylo z Polska 329,1 t (46 %) za 49,68 Kč/kg.

Vývoz vajec ve skořápce z ČR v prosinci 2024 proti listopadu poklesl o 562,9 t (- 21,6 %) na 2 038,6 t za 91,04 Kč/kg. Konzumní čerstvá vejce se na vývozu podílela 62,7 % - 1 278,3 t za 49,88 Kč/kg. Vyvážena byla převážně na Slovensko, a to 654,8 t (51 %) za 52,47 Kč/kg. Konzumních vařených a konzervovaných vajec bylo vyvezeno 1,3 t za 49,38 Kč/kg a celý objem směřoval do Německa. Vývoz násadových vajec činil 758,9 t za 160,02 Kč/kg. Největší podíl na vývozu měla Ruská federace, a to 446,3 t (59 %) za 179,97 Kč/kg. Vaječné hmoty se vyvezlo 181,7 t za 68,85 Kč/kg a většina (98,4 %) směřovala na Slovensko.

Ceny zemědělských výrobců vajec - leden 2025 - dodávky do tržní sítě (bez DPH)

Kč/ks

Skupina/hmotnost	Položka	Střední Čechy	Severovýchod	Severozápad	Jihozápad	JV + Stř. Morava	Ostravsko	ČR
S	Min. prům. cena	*	*	-	*	*	-	2,80
	Max. prům. cena	*	*	-	*	*	-	3,04
	Prům. cena	*	*	-	*	*	-	2,86
	Změna k prosinci	- 0,15
M	Min. prům. cena	*	*	*	3,30	*	-	3,03
	Max. prům. cena	*	*	*	3,40	*	-	3,79
	Prům. cena	*	*	*	3,33	*	-	3,56
	Změna k prosinci	.	.	.	- 0,20	.	.	- 0,24
L	Min. prům. cena	*	*	*	3,30	*	-	3,21
	Max. prům. cena	*	*	*	3,42	*	-	4,17
	Prům. cena	*	*	*	3,40	*	-	3,63
	Změna k prosinci	.	.	.	- 0,22	.	.	- 0,18
Ostatní	Min. prům. cena	*	*	-	2,55	*	-	1,11
	Max. prům. cena	*	*	-	4,46	*	-	4,46
	Prům. cena	*	*	-	4,07	*	-	3,52
	Změna k prosinci	.	.	.	- 0,18	.	.	- 0,06
Průměr	Min. prům. cena	2,86	1,27	*	2,55	1,11	-	1,11
	Max. prům. cena	4,17	4,28	*	4,46	4,46	-	4,46
	Prům. cena	3,70	3,57	*	3,36	3,46	-	3,58
	Změna k prosinci	- 0,20	- 0,10	.	- 0,21	- 0,34	.	- 0,21

Poznámka: ostatní vejce = netříděná a hmotnostní skupina XL, * = neuvedeno (méně než tři údaje), - = žádné údaje.

Střední Čechy - Praha, Středočeský kraj, **Severovýchod** - Liberecký, Královéhradecký, Pardubický kraj, **Severozápad** - Ústecký, Karlovarský kraj, **Jihozápad** - Plzeňský, Jihočeský kraj, **Jihovýchod** - Vysočina, Jihomoravský kraj, **Střední Morava** - Olomoucký, Zlínský kraj, **Ostravsko** - Moravskoslezský kraj.

Pramen: TIS^{CR} SZIF

Ceny zemědělských výrobců vajec - leden 2025 - dodávky do tržní sítě (bez DPH)

Kč/ks

Skupina/hmotnost	S	M	L	Ostatní	Průměr
balená	2,95	3,63	3,72	4,70	3,66
volně	2,85	3,31	3,48	3,52	3,40
celkem	2,86	3,56	3,63	3,52	3,58
podíl balených vajec na celk. prodeji	4,0 %	78,2 %	63,4 %	0,3 %	72,2 %

Poznámka: ostatní vejce = netříděná a hmotnostní skupina XL

Pramen: TIS^{CR} SZIF

Ceny zemědělských výrobců vajec - únor 2025 - dodávky do tržní sítě (bez DPH)

Kč/ks

Skupina/hmotnost	Položka	Střední Čechy	Severovýchod	Severozápad	Jihozápad	JV + Stř. Morava	Ostravsko	ČR
S	Min. prům. cena	*	*	-	2,48	*	-	2,48
	Max. prům. cena	*	*	-	2,72	*	-	2,94
	Prům. cena	*	*	-	2,60	*	-	2,64
	Změna k lednu	.	.	.	- 0,20	.	.	- 0,22
M	Min. prům. cena	*	*	*	3,20	*	-	2,97
	Max. prům. cena	*	*	*	3,34	*	-	3,71
	Prům. cena	*	*	*	3,23	*	-	3,50
	Změna k lednu	.	.	.	- 0,10	.	.	- 0,06
L	Min. prům. cena	*	*	*	3,20	*	-	3,16
	Max. prům. cena	*	*	*	3,42	*	-	3,94
	Prům. cena	*	*	*	3,32	*	-	3,65
	Změna k lednu	.	.	.	- 0,08	.	.	+ 0,02
Ostatní	Min. prům. cena	*	*	-	1,80	*	-	1,20
	Max. prům. cena	*	*	-	4,46	*	-	4,46
	Prům. cena	*	*	-	3,34	*	-	3,37
	Změna k lednu	.	.	.	- 0,73	.	.	- 0,15
Průměr	Min. prům. cena	2,76	1,30	*	1,80	1,20	-	1,20
	Max. prům. cena	3,94	4,21	*	4,46	4,46	-	4,46
	Prům. cena	3,64	3,61	*	3,18	3,52	-	3,53
	Změna k lednu	- 0,06	+ 0,03	.	- 0,18	+ 0,07	.	- 0,06

Poznámka: ostatní vejce = netříděná a hmotnostní skupina XL, * = neuvedeno (méně než tři údaje), - = žádné údaje.

Střední Čechy - Praha, Středočeský kraj, **Severovýchod** - Liberecký, Královéhradecký, Pardubický kraj, **Severozápad** - Ústecký, Karlovarský kraj, **Jihozápad** - Plzeňský, Jihočeský kraj, **Jihovýchod** - Vysočina, Jihomoravský kraj, **Střední Morava** - Olomoucký, Zlínský kraj, **Ostravsko** - Moravskoslezský kraj.

Pramen: TIS^{CR} SZIF

Ceny zemědělských výrobců vajec - únor 2025 - dodávky do tržní sítě (bez DPH)

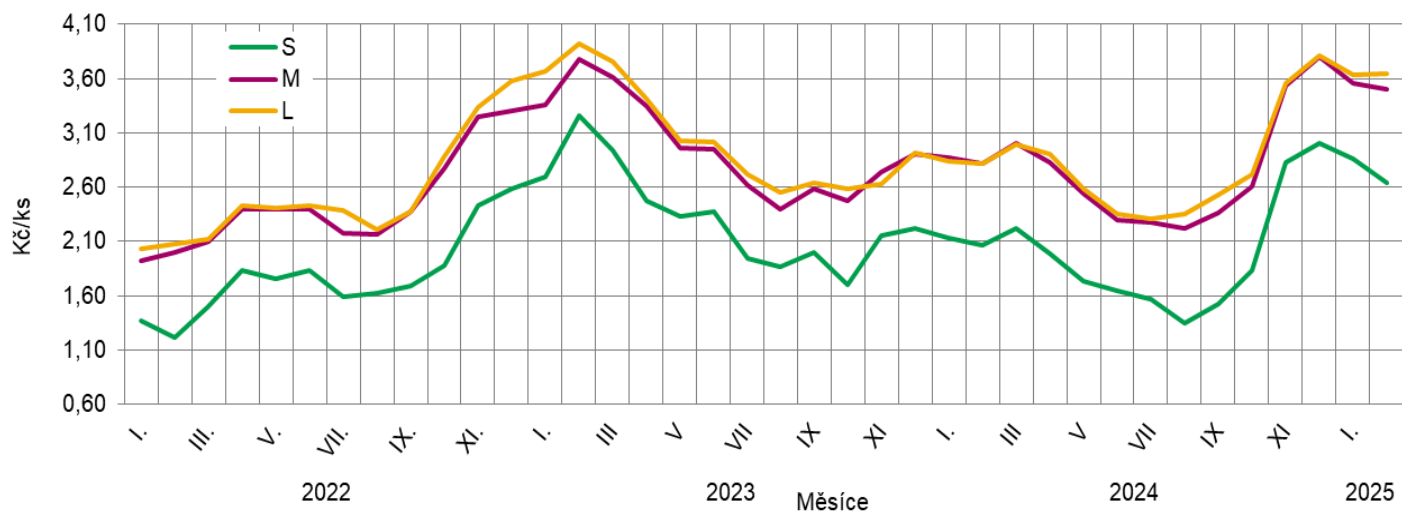
Kč/ks

Skupina/hmotnost	S	M	L	Ostatní	Průměr
balená	2,84	3,56	3,68	4,60	3,59
volně	2,63	3,23	3,55	3,36	3,31
celkem	2,64	3,50	3,65	3,37	3,53
podíl balených vajec na celk. prodeji	3,6 %	82,4 %	75,2 %	0,4 %	77,6 %

Poznámka: ostatní vejce = netříděná a hmotnostní skupina XL

Pramen: TIS^{CR} SZIF

Vývoj cen zemědělských výrobců vajec v r. 2022, 2023, 2024 a 2025

Pramen: TIS^{ČR} SZIF

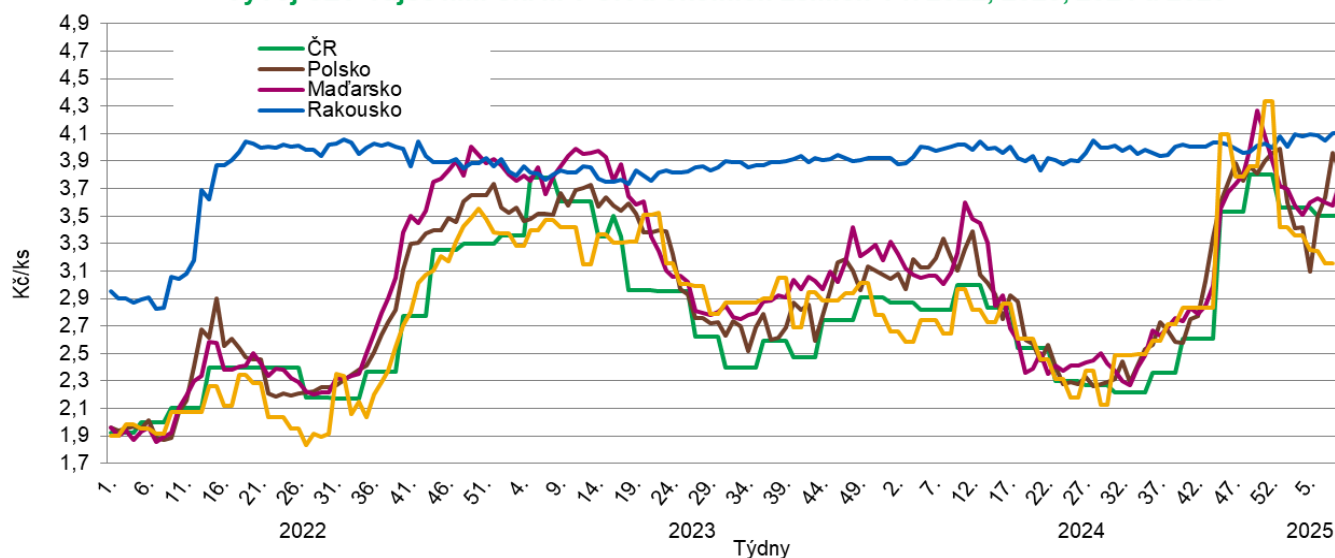
Ceny zemědělských výrobců vajec v roce 2024 a 2025 (bez DPH)

Kč/kg

Skupina	II.	III.	IV.	V.	VI.	VII.	VIII.	IX.	X.	XI.	XII.	I.	II.
S	2,06	2,22	1,99	1,73	1,65	1,57	1,35	1,52	1,83	2,83	3,01	2,86	2,64
M	2,82	3,00	2,83	2,54	2,30	2,27	2,22	2,36	2,61	3,53	3,80	3,56	3,50
L	2,82	2,99	2,90	2,58	2,35	2,31	2,35	2,53	2,72	3,56	3,81	3,63	3,65
XL	3,40	3,63	3,27	2,61	3,03	3,13	2,97	3,10	3,35	3,94	4,19	4,21	4,10
Netříděná	2,13	2,50	2,52	2,08	2,12	2,00	2,14	2,37	2,25	2,68	3,36	2,46	2,51
Průměr	2,81	2,98	2,85	2,52	2,28	2,28	2,24	2,36	2,61	3,51	3,79	3,58	3,53

Pramen: TIS^{ČR} SZIF

Vývoj CZV vajec hm. sk. M v ČR a okolních zemích v r. 2022, 2023, 2024 a 2025

Pramen: TIS^{ČR} SZIF, APA, Ministerstvo Rolnictva i Rozwoju Wsi, AMA, AKII

Poznámka: U ČR a SR jsou uvedeny měsíční, respektive čtrnáctidenní ceny. Protože každá země má jinou metodiku sběru dat a zahrnuje do ceny jiné náklady, slouží tento graf jen pro porovnání vývoje cen. Neslouží k přímému porovnání cenové hladiny.

Ceny zemědělských výrobců vajec - export a zpracování za rok 2024 a 2025 (bez DPH)

Kč/kg

Druh/měsíc	II.	III.	IV.	V.	VI.	VII.	VIII.	IX.	X.	XI.	XII.	I.	II.
Na zpracování	*	*	*	*	*	*	*	*	*	*	*	*	*
Melanž	22,79	22,89	22,71	*	22,51	22,76	20,89	22,71	22,81	23,02	*	*	*
Na export	*	*	*	*	*	*	*	*	*	*	*	*	*

Poznámka: * = neuvedeno (méně než tři údaje).

Pramen: TIS^{ČR} SZIF

Porovnání cen zemědělských výrobců vajec v r. 2024/2025

Kč/ks

Vejce slepičí	S	M	L	XL	netříděná	ostatní (XL +netř.)
únor 2024	2,06	2,82	2,82	3,40	2,13	2,90
únor 2025	2,64	3,50	3,65	4,10	2,51	3,37
Index % 25/24	128,2	124,1	129,4	120,6	117,8	116,2

Pramen: TIS^{ČR} SZIF

Průměrné měsíční ceny zemědělských výrobců čerstvých vajec v ČR v roce 2024 a 2025

Kč/tis. ks

Vejce slepičí	II.	III.	IV.	V.	VI.	VII.	VIII.	IX.	X.	XI.	XII.	I.	II.
netříděná	2 413	2 306	*	*	2 321	2 270	2 167	2 198	2 184	2 303	2 485	2 739	2 504
tříděná	2 687	2 738	2 765	2 578	2 453	2 313	2 267	2 343	2 398	2 928	3 434	3 431	3 292

Pramen: ČSÚ

Průměrné měsíční spotřebitelské ceny čerstvých vajec v ČR v roce 2024 a 2025

Kč/10 ks

Týden	11.	16.	20.	24.	29.	33.	37.	42.	46.	50.	3.	7.
2023/24	60,28	58,59	59,51	57,42	54,54	52,68	45,58	48,37	50,73	48,91	46,58	46,34
2024/25	45,68	43,32	44,72	44,61	45,77	42,51	42,14	49,34	64,81	63,95	63,99	62,31
Ind. %	75,8	73,9	75,1	77,7	83,9	80,7	92,5	102,0	127,8	130,8	137,4	134,5

Poznámka: Ceny jsou šetřeny jednorázově v terénu, a to v pevně stanovených termínech (zpravidla v úterý v 2. týdnu v měsíci). Mají pouze orientační vypovídací schopnost a nevstupují do výpočtu celkového měsíčního indexu spotřebitelských cen.

Pramen: ČSÚ

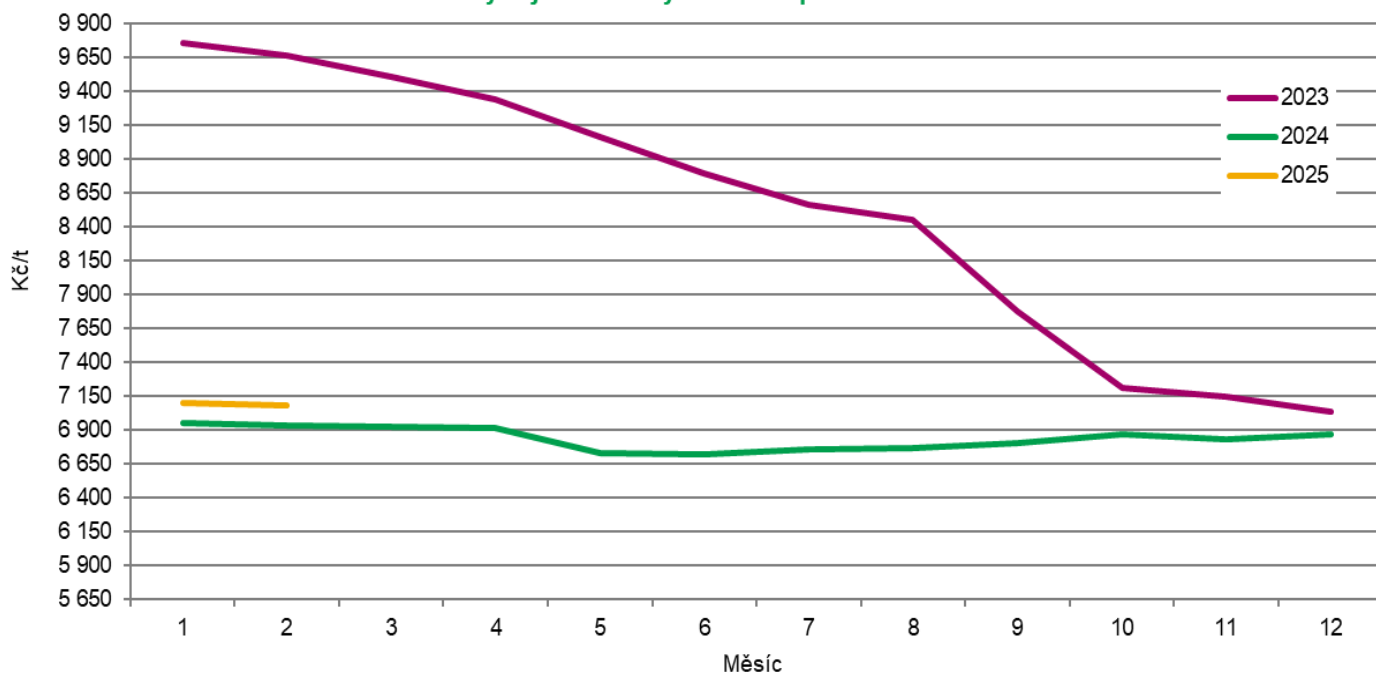
Průměrné ceny průmyslových výrobců krmné směsi pro nosnice v období 2023 - 2025

Kč/t

Rok	I.	II.	III.	IV.	V.	VI.	VII.	VIII.	IX.	X.	XI.	XII.
2023	9 755,2	9 659,9	9 508,6	9 340,1	9 065,9	8 794,0	8 566,8	8 455,3	7 773,9	7 217,1	7 151,9	7 037,0
2024	6 952,0	6 934,3	6 928,2	6 917,5	6 736,3	6 718,5	6 763,3	6 768,2	6 808,8	6 868,8	6 830,8	6 869,6
2025	7 101,8	7 080,0										

Pramen: ČSÚ

Vývoj cen krmných směsí pro nosnice v ČR



Pramen: ČSÚ

Zahraniční obchod ČR

Dovoz a vývoz vajec a vaječné hmoty v letech 2023, 2024

Rok, období	Dovoz		Vývoz	
	t	jednotková hodnota Kč/kg	t	jednotková hodnota Kč/kg
Vejce ve skořápce celkem				
1.1. - 31.12.2023	32 324,2	53,97	26 039,7	60,41
1.12. - 31.12.2023	2 479,1	49,94	2 268,2	62,47
1.11. - 30.11.2024	4 681,4	60,93	2 601,5	81,52
1.1. - 31.12.2024	35 779,2	48,00	33 074,1	65,37
1.12. - 31.12.2024	4 374,9	61,99	2 038,6	91,04
z toho konzumní čerstvá				
1.1. - 31.12.2023	30 864,2	51,64	17 832,6	47,16
1.12. - 31.12.2023	2 383,6	47,90	1 504,5	46,52
1.11. - 30.11.2024	4 491,8	58,78	1 844,5	60,60
1.1. - 31.12.2024	35 291,5	45,80	24 005,9	42,55
1.12. - 31.12.2024	4 161,8	59,80	1 278,3	49,88

Pramen: ČSÚ

Poznámka: Zveřejněné údaje mají předběžný charakter, jsou pravidelně aktualizovány a zejména množství údaje nemůže ČSÚ garantovat

Dovoz a vývoz vajec a vaječné hmoty v letech 2023, 2024

Rok, období	Dovoz		Vývoz	
	t	jednotková hodnota Kč/kg	t	jednotková hodnota Kč/kg
z toho konzumní vařená nebo konzervovaná				
1.1. - 31.12.2023	3,2	162,28	234,7	25,89
1.12. - 31.12.2023	0,0	95,24	16,7	26,43
1.11. - 30.11.2024	0,0	163,27	7,4	43,20
1.1. - 31.12.2024	6,7	135,15	62,4	30,43
1.12. - 31.12.2024	0,4	314,21	1,3	49,38
z toho násadová				
1.1. - 31.12.2023	1 456,8	103,20	7 972,4	91,07
1.12. - 31.12.2023	95,4	100,96	747,1	95,39
1.11. - 30.11.2024	189,6	111,80	749,6	131,26
1.1. - 31.12.2024	1 163,0	113,68	8 969,6	126,61
1.12. - 31.12.2024	212,7	104,22	758,9	160,02
vaječná hmota				
1.1. - 31.12.2023	8 470,2	78,62	1 983,4	66,89
1.12. - 31.12.2023	722,9	81,06	153,0	75,94
1.11. - 30.11.2024	934,3	78,78	281,6	77,63
1.1. - 31.12.2024	9 972,5	78,46	2 499,4	69,69
1.12. - 31.12.2024	722,7	74,86	181,7	68,85

Pramen: ČSÚ

Poznámka: Zveřejněné údaje mají předběžný charakter, jsou pravidelně aktualizovány a zejména množství údaje nemůže ČSÚ garantovat

Dovoz

Dovoz vajec ve skořápce do ČR se v prosinci 2024 proti listopadu snížil o 306,5 t (- 6,5 %) na 4 374,9 t v hodnotě 271,2 mil. Kč.

Na dovozu vajec ve skořápce se čerstvá konzumní vejce podílela 95,1 %, tj. 4 161,8 t v hodnotě 248,9 mil. Kč. Nejvíce konzumních čerstvých vajec pocházelo z Polska – 2 656,2 t (64 %) v hodnotě 165,0 mil. Kč, Ukrajiny 656,1 t (16 %) v hodnotě 25,8 mil. Kč, Lotyšska 494,2 t (12 %) v hodnotě 37,6 mil. Kč a ostatních států 355,3 t (9 %) v hodnotě 20,5 mil. Kč.

Vývoz

Vývoz vajec ve skořápce z ČR v prosinci 2024 proti listopadu poklesl o 562,9 t (- 21,6 %) na 2 038,6 t v hodnotě 185,6 mil. Kč.

Na vývozu vajec ve skořápce se čerstvá konzumní vejce podílela 62,7 % - 1 278,3 t v hodnotě 63,7 mil. Kč. Na Slovensko

Konzumních vařených a konzervovaných vajec bylo dovezeno 0,4 t v hodnotě 126 tis. Kč a celý objem pocházel z Číny.

Násadových vajec bylo dovezeno 212,7 tun v hodnotě 22,2 mil. Kč. Ze Slovenska pocházelo 212,5 t (99,9 %) v hodnotě 21,5 mil. Kč a z ostatních států 0,2 t (0,1 %) v hodnotě 0,7 mil. Kč.

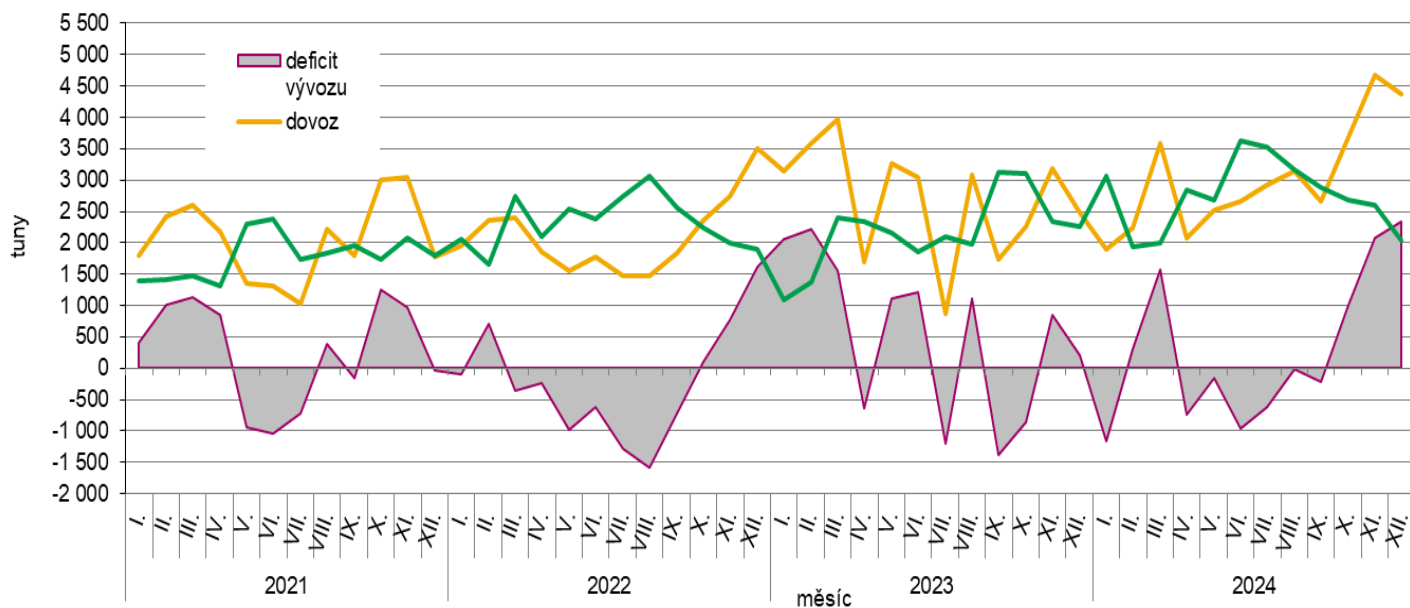
bylo vyvezeno 654,8 t (51 %) v hodnotě 34,4 mil. Kč, do Německa 191,7 t (15 %) v hodnotě 8,9 mil. Kč, do Itálie 105,8 t (8 %) v hodnotě 4,3 mil. Kč, do Rakouska 99,7 t (8 %) v hodnotě 5,8 mil. Kč, Francie 61,2 t (5 %) v hodnotě 2,7 mil. Kč, Dánska

59,6 t (5 %) v hodnotě 3,0 mil. Kč a do ostatních států 105,4 t (8 %) v hodnotě 4,7 mil. Kč.

Konzumních vařených a konzervovaných vajec bylo vyvezeno 1,3 t v hodnotě 64 tis. Kč, celý objem směřoval do Německa.

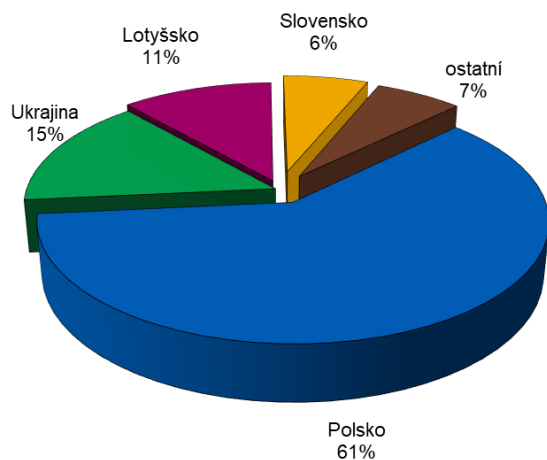
Násadových vajec bylo vyvezeno 758,9 t v hodnotě 121,4 mil. Kč. Do Ruské federace bylo vyvezeno 446,3 t (59 %) v hodnotě 80,3 mil. Kč, na Ukrajinu 119,7 t (16 %) v hodnotě 18,2 mil. Kč, do Srbska 82,1 t (11 %) v hodnotě 9,1 mil. Kč, Maďarska 54,1 t (7 %) v hodnotě 6,6 mil. Kč, do Polska 18,5 t (2 %) v hodnotě 1,7 mil. Kč a do ostatních států 38,3 t (5 %) v hodnotě 5,4 mil. Kč.

Dovoz/vývoz vajec ve skořápce v r. 2021, 2022, 2023 a 2024

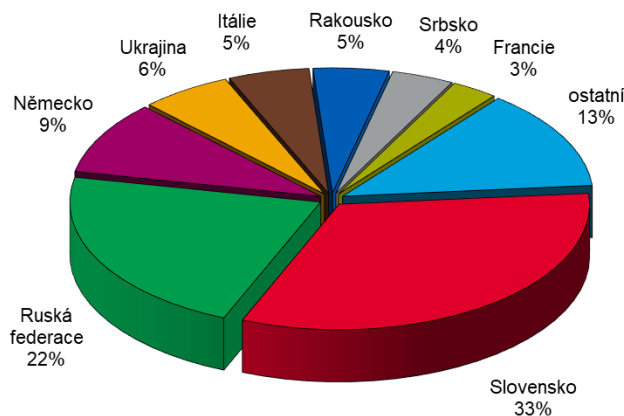


Pramen: SZIF

Dovoz vajec ve skořápce v prosinci 2024



Vývoz vajec ve skořápce v prosinci 2024



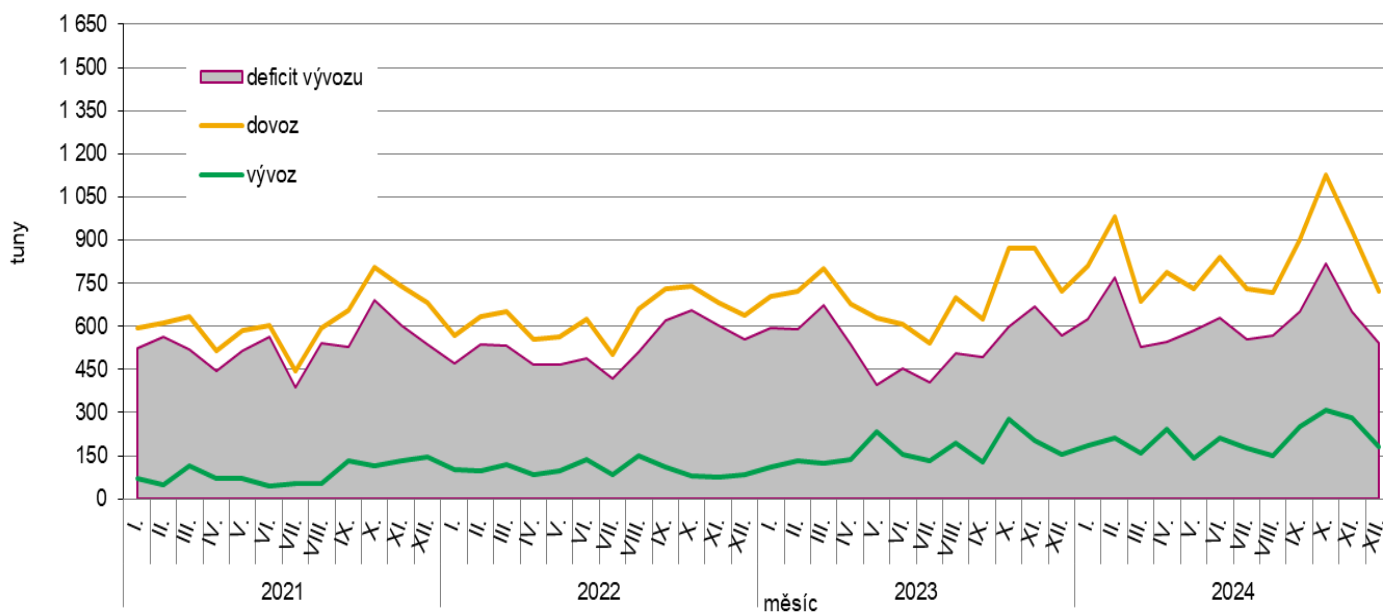
Pramen: ČSÚ

Dovoz a vývoz vaječné hmoty

Dovoz vaječné hmoty se v prosinci 2024 proti listopadu snížil o 211,6 t (- 22,7 %) na 722,7 t v hodnotě 54,1 mil. Kč. Z Polska bylo dovezeno 329,1 t (46 %) v hodnotě 16,4 mil. Kč, z Lotyšska 195,3 t (27 %) v hodnotě 16,2 mil. Kč, z Ukrajiny 92,7 t (13 %) v hodnotě 4,4 mil. Kč, z Rakouska 32,2 t (4 %) v hodnotě 4,9 mil. Kč, z Německa 29,9 t (4 %) v hodnotě 3,2 mil. Kč a z ostatních států 43,4 t (6 %) v hodnotě 9,2 mil. Kč.

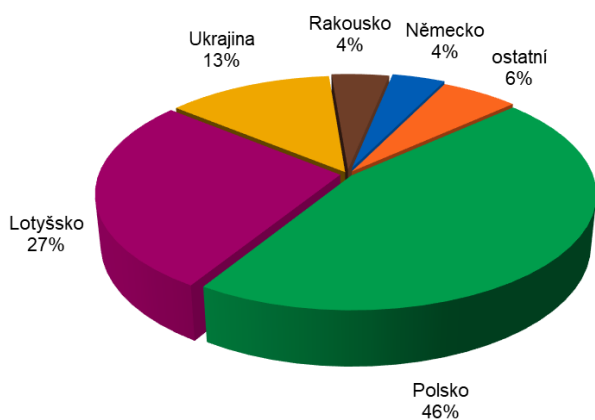
Vývoz vaječné hmoty v prosinci 2024 proti listopadu klesl, a to o 99,9 t (- 35,5 %) na 181,7 t v hodnotě 12,5 mil. Kč. Na Slovensko směřovalo 178,9 t (98,4 %) v hodnotě 12,2 mil. Kč a do ostatních států 2,8 t (1,6 %) v hodnotě 0,3 mil. Kč.

Dovoz/vývoz vaječné hmoty v r. 2021, 2022, 2023 a 2024

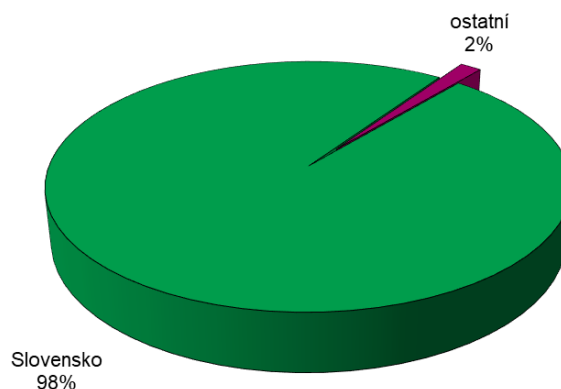


Pramen: SZIF

Dovoz vaječné hmoty v prosinci 2024



Vývoz vaječné hmoty v prosinci 2024



Pramen: ČSÚ

Informace ze zahraničních trhů

Slovensko

Měsíční přehled odbytových cen vajec

EUR / 100ks (bez DPH)

Produkt	únor 2025	leden 2025	Vývoj měsíční %	Vývoj meziroční %
Volně ložená vejce - klecový chov				
Vejce XL (73 g a víc)	18,82	18,77	+ 0,3	+ 11,2
Vejce L (od 63 g do 72 g)	14,66	15,39	- 4,7	+ 10,1
Vejce M (od 53 g do 62 g)	12,69	13,43	- 5,5	+ 19,8
Vejce S (pod 53 g)	8,12	8,60	- 5,6	+ 11,0
Vejce netříděné	7,36	7,23	+ 1,8	- 1,7
Balená vejce - klecový chov				
Vejce L (od 63 g do 72 g) Balené po 6 ks	18,19	18,95	- 4,0	+ 10,0
Vejce M (od 53 g do 62 g) Balené po 6 ks	15,66	15,99	- 2,1	+ 10,5
Vejce L (od 63 g do 72 g) Balené po 10 ks	17,00	17,91	- 5,1	+ 18,7
Vejce M (od 53 g do 62 g) Balené po 10 ks	15,44	16,18	- 4,5	+ 17,1
Vejce L (od 63 g do 72 g) Balené po 30 ks	15,79	16,65	- 5,2	+ 10,4
Vejce M (od 53 g do 62 g) Balené po 30 ks	14,15	14,57	- 2,9	+ 16,2
Volně ložená vejce - podestýlkový chov				
Vejce XL (73 g a víc)	*	*	*	*
Vejce L (od 63 g do 72 g)	16,17	17,80	- 9,1	+ 7,8
Vejce M (od 53 g do 62 g)	13,27	15,07	- 12,0	+ 6,3
Vejce S (pod 53 g)	*	*	*	*
Vejce netříděné	*	*	*	*
Balená vejce - podestýlkový chov				
Vejce L (od 63 g do 72 g) Balené po 6 ks	*	*	*	*
Vejce M (od 53 g do 62 g) Balené po 6 ks	*	*	*	*
Vejce L (od 63 g do 72 g) Balené po 10 ks	19,72	20,25	- 2,6	+ 14,0
Vejce M (od 53 g do 62 g) Balené po 10 ks	18,40	19,07	- 3,5	+ 12,8
Vejce M (od 53 g do 62 g) Balené po 30 ks	*	*	*	*
Balená vejce - chov ve volném výběhu				
Vejce M (od 53 g do 62 g) Balené po 10 ks	20,55	19,51	+ 5,3	+ 8,9

Poznámka: * = neuvedeno, méně než 3 údaje. Měsíční ceny jsou počítané váženým průměrem z týdenních cen.

Pramen: PPA - ATIS

Měsíční srovnání odbytových cen krmných směsí pro nosnice

Ceny jsou bez DPH a dopravy

Název produktu	Cena	SR celkem v EUR/t		Vývoj cen v %	
		únor 2025	leden 2025	únor 2025/ leden 2025	únor 2025/ únor 2024
HYD 10 nosnice	Min.	267,00	267,00	0,0	- 2,6
	Max.	450,00	45,00	0,0	0,0
	Průměr	282,34	279,63	+ 1,0	- 3,5

Poznámka: ostatní vejce = netříděná a hmotnostní skupina XL

Pramen: PPA - ATIS

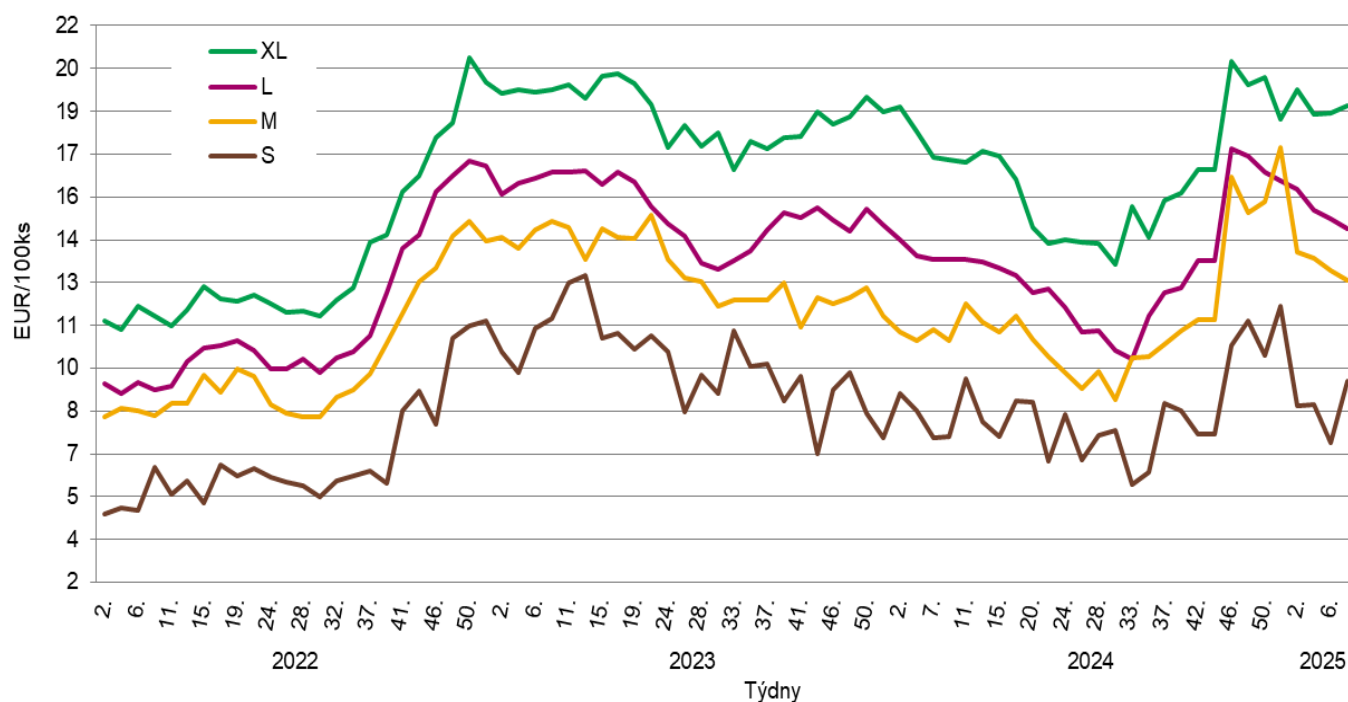
Odbytové ceny vajec na Slovensku

Průměrné odbytové ceny volně prodávaných vajec z klecových chovů v únoru meziročně klesly od 4,7 % (kat. L) až do 5,6 % (kat. S). Zvýšení cen vajec bylo zaznamenáno u kat. XL (+ 0,3 %) a kat. netříděných vajec (+ 1,8 %). Průměrná cena balených vajec z klecových chovů se pohybovala v rozpětí od - 2,1 % (M v 6-ks bal.) do - 5,2 % (L v 30-ks bal.).

V únoru meziročně poklesly průměrné ceny volně ložená vejce z podestýlkových chovů, a to o 9,1 % (kat. L) a 12,0 % (kat. M). Odbytové ceny balených vajec z podestýlkových chovů se pohybovaly v rozpětí od - 2,6 % (L v 10-ks bal.) do - 3,5 % (M v 10-ks bal.).

Zdroj: PPA – ATIS

Ceny nebalených vajec ve skořápce z klecových chovů na Slovensku v r. 2021, 22, 23 a 24



Pramen: PPA - ATIS

Polsko

Ceny zemědělských výrobců balených vajec z klecových chovů

PLN/100 ks

Jakostní třída/ hmotnostní skupina	Týden								Změna 9./8. týden 2025 (%)
	2.	3.	4.	5.	6.	7.	8.	9.	
A/XL	68,31	70,74	72,05	73,21	72,44	76,00	82,62	90,18	+ 9,2
A/L	65,75	66,73	66,51	65,15	65,47	67,73	70,98	73,87	+ 4,1
A/M	60,76	57,60	57,74	52,22	58,11	60,46	65,88	63,57	- 3,5
A/S	41,34	37,10	37,94	40,8	39,57	44,16	48,18	52,12	+ 8,2
°na zpracování	6 132	6 460	6 517	6 553	6 333	6 757	7 313	8 056	+ 10,2

Poznámka: ° - cena v PLN/t, * - ceny nebyly uvedeny.

Pramen: Ministerstwo Rolnictwa i Rozwoju Wsi

Vývoj cen vajec ve skořápce z klecových chovů v Polsku v r. 2022, 23, 24 a 25



Pramen: Ministerstvo Rolnictwa i Rozwoju Wsi

Rakousko

Ceny zemědělských výrobců balených vajec 2025

EUR/100 ks

Kategorie	Týden					9. týden roku 2024
	5.	6.	7.	8.	9.	
Chov na hluboké podestýlce						
XL	21,62	22,06	21,73	22,06	22,00	-
L	17,85	18,05	17,81	17,63	17,53	17,10
M	16,26	16,30	16,16	16,37	16,38	15,86
Volný chov						
XL	26,47	-	27,70	-	26,92	27,76
L	21,56	21,64	21,56	21,40	21,47	21,20
M	19,98	19,72	19,63	19,68	19,71	19,25
Volný chov BIO						
XL	36,47	36,12	36,23	36,42	36,23	35,76
L	33,23	33,36	33,28	33,30	33,88	32,64
M	31,53	31,61	31,77	31,77	31,85	31,19

Poznámka: * - ceny nebyly uvedeny.

Pramen: AMA

Maďarsko

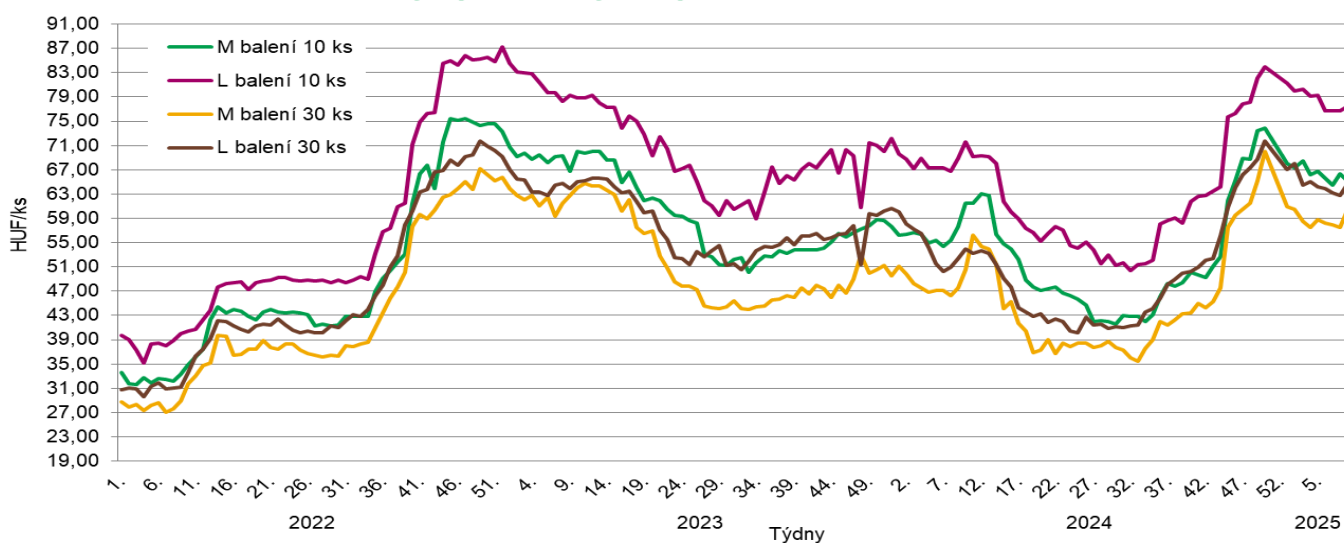
Ceny zemědělských výrobců balených vajec z klecových chovů 2025

HUF/ks

Velikost balení	Hmotnostní skupina	Týden								
		1.	2.	3.	4.	5.	6.	7.	8.	9.
10 ks	M	68,07	67,39	68,50	66,18	66,82	65,57	64,46	66,34	65,21
	L	81,20	79,96	80,25	79,14	79,22	76,71	76,67	76,65	77,37
30 ks	M	60,89	60,53	58,46	57,46	58,85	58,28	57,87	57,44	60,32
	L	67,02	67,98	64,51	65,00	64,22	63,93	63,13	62,77	64,60

Pramen: AKII

Vývoj cen balených vajec v Maďarsku v r. 2022, 23, 24 a 25



Pramen: AKII

Itálie

Průměrné ceny balených vajec zemědělských výrobců 2025

EUR/100 ks

Kategorie	Týden								
	1.	2.	3.	4.	5.	6.	7.	8.	9.
Klecový chov									
XL	-	19,17	19,19	19,29	19,37	19,37	19,44	19,56	19,68
L	-	17,52	17,55	17,64	17,72	17,73	17,79	17,93	18,05
M	-	16,17	16,20	16,29	16,36	16,37	16,43	16,56	16,68
S	-	13,85	13,88	13,98	14,07	14,07	14,13	14,26	14,39
Chov na hluboké podestýlce									
L	-	19,50	19,52	19,62	19,69	19,70	19,83	19,97	20,09
M	-	18,36	18,39	18,49	18,55	18,56	18,69	18,84	18,96
Volný chov									
L	-	21,80	21,90	21,90	22,10	22,10	22,20	22,30	22,40
M	-	20,60	20,70	20,70	20,90	20,90	21,00	21,10	21,20

Poznámka: * - ceny nebyly uvedeny.

Pramen: Ismea

CZV vajec průměru hmotnostních kategorií L a M v zemích EU v r. 2024/25

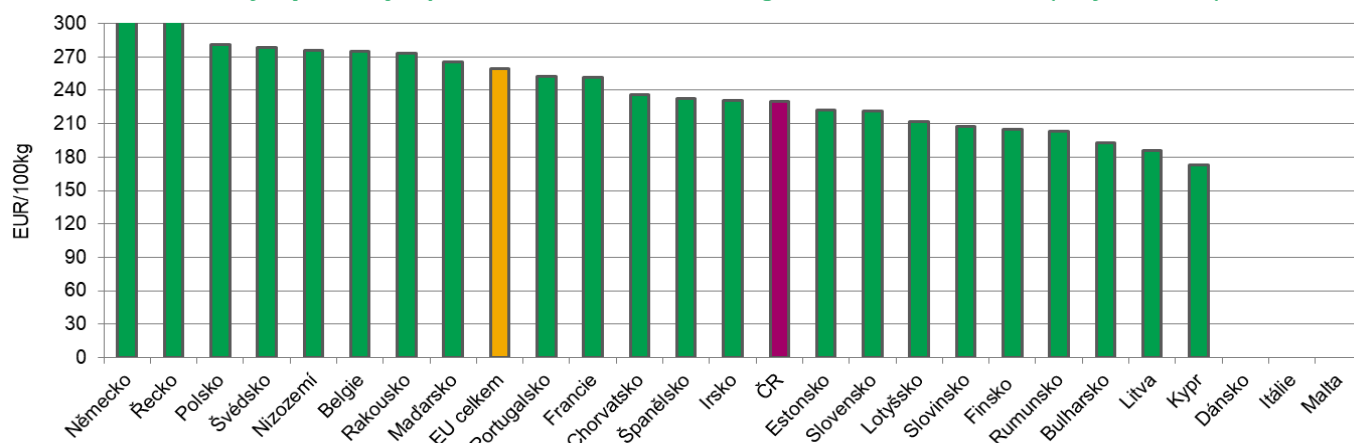
EUR/100 ks

Stát	Týden										
	51.	52.	1.	2.	3.	4.	5.	6.	7.	8.	9.
Belgie	257,02	254,09	228,94	219,18	217,27	221,98	227,06	234,19	242,94	256,68	275,14
Bulharsko	221,03	205,75	199,96	183,69	182,83	178,19	178,39	177,73	176,07	188,57	193,20
ČR	241,93	256,09	236,95	225,83	227,62	224,92	225,42	217,64	221,96	221,56	229,97
Dánsko	c	c	c	c	c	c	c	c	c	c	c
Německo	247,69	246,10	233,32	230,12	230,12	234,18	240,94	252,92	270,92	283,33	302,87
Estonsko	228,55	230,76	209,89	212,76	207,32	219,53	218,89	222,03	220,20	218,88	222,48
Řecko	286,72	287,89	291,36	295,52	289,60	288,16	289,60	299,20	307,36	304,32	302,40
Španělsko	231,55	230,29	229,11	225,21	216,30	214,46	212,25	212,79	214,31	221,63	232,50
Francie	245,51	245,51	245,51	243,91	243,27	242,31	242,31	245,51	245,51	248,23	251,28
Chorvatsko	250,88	248,74	244,05	255,65	243,01	235,91	232,82	250,57	236,81	231,62	235,73
Irsko	229,63	229,63	219,17	230,51	230,70	231,23	231,14	231,42	231,64	230,82	230,64
Itálie	(*)	(*)	264,28	(*)	273,41	273,41	(*)	(*)	(*)	(*)	(*)
Kypr	172,91	172,91	172,91	172,91	172,91	172,91	172,91	172,91	172,91	172,91	172,91
Lotyšsko	223,55	220,71	203,08	209,47	206,77	213,44	213,34	220,20	225,21	222,19	212,30
Litva	170,18	174,72	167,72	161,12	170,01	167,19	165,91	173,18	174,04	176,93	186,27
Maďarsko	293,43	289,01	268,10	264,50	262,82	258,68	263,90	258,25	254,65	256,16	265,86
Malta	(*)	(*)	(*)	(*)	(*)	(*)	(*)	(*)	(*)	(*)	(*)
Nizozemí	235,00	230,00	223,00	218,00	218,00	222,00	229,00	239,00	256,00	256,00	276,00
Rakousko	270,27	270,31	274,00	270,01	274,28	273,17	275,32	276,37	274,52	274,68	273,18
Polsko	278,42	276,87	266,36	252,25	247,27	248,97	235,59	249,37	260,81	279,49	281,08
Portugalsko	250,22	250,22	250,22	250,22	245,81	245,81	245,81	241,40	241,40	241,40	252,43
Rumunsko	190,66	187,25	190,91	197,24	201,93	210,68	207,60	203,73	203,97	207,29	203,17
Slovensko	206,76	210,04	202,72	205,38	210,86	211,45	207,04	208,97	206,28	203,75	207,71
Slovensko	249,26	275,10	244,04	234,52	227,32	225,42	221,06	219,74	217,57	214,65	221,24
Finsko	208,54	206,44	209,17	206,46	205,96	204,54	204,57	203,71	205,16	203,15	205,01
Švédsko	282,98	273,67	275,95	275,72	264,83	264,56	274,57	276,57	260,30	276,38	278,68
EU celkem	245,14	242,27	239,77	236,61	235,75	236,74	237,22	241,49	246,46	252,05	259,62

Poznámka: (*) = ceny nebyly uvedeny, c = data jsou důvěrná.

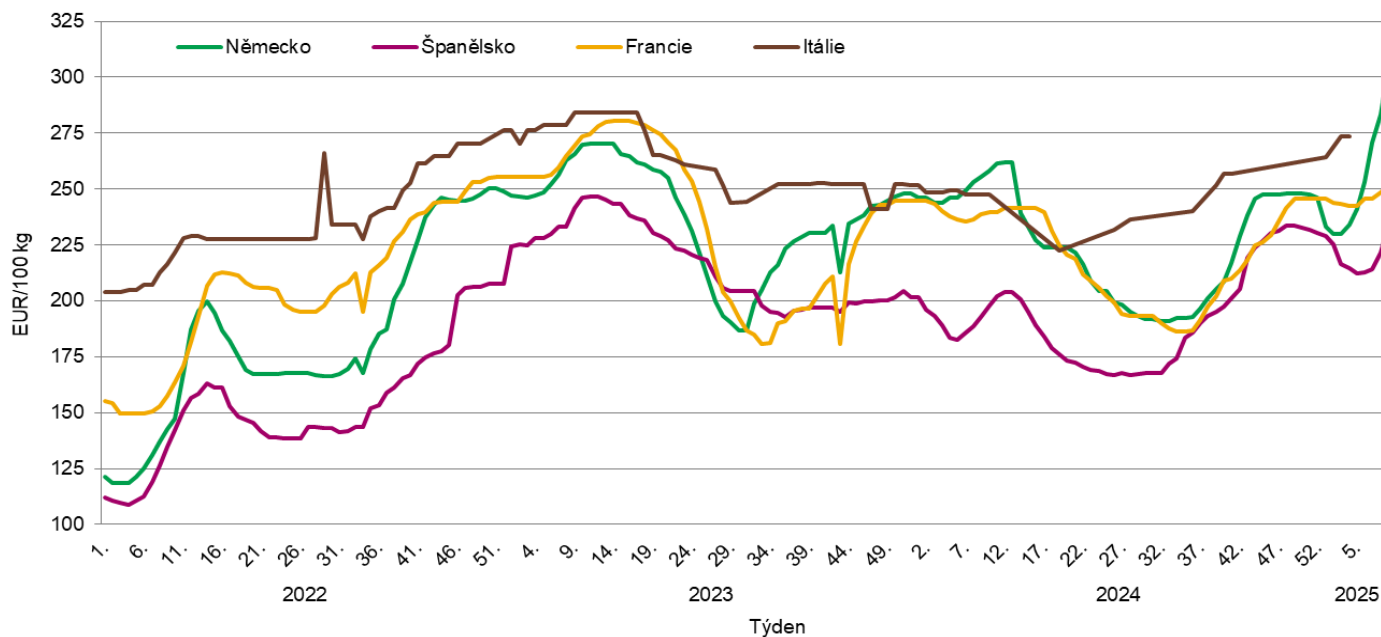
Pramen: Evropská komise

Vývoj cen vajec průměru hmotnostních kategorií L a M v zemích EU (9. týden 2025)



Pramen: Evropská komise

Vývoj cen vajec hmotnostní kategorie L a M na nejvýznamnějších trzích v EU



Pramen: Evropská komise

Spojené státy bojují s vaječnou krizí. Tucet vajec vyjde zákazník na stovku

Spojené státy americké bojují s nedostatkem vajec. Hlavní příčinou je ptačí chřipka, která se v posledních týdnech rychle šíří po celé zemi. Jen během listopadu a prosince uhynulo vlivem nemoci celkem 17,2 milionů slepic, což je podle statistik asi polovina všech, které viru podlely v roce 2024.

Opětovná stabilizace amerického trhu s vejci by měla trvat několik měsíců. Do té doby se američtí konzumenti musí smířit s tím, že v mnoha obchodech nejsou vejce vůbec k dispozici. Zároveň musí strpět vyšší ceny, píše server CNN.

Podle dat společnosti Nielsen IQ činila průměrná cena dvanácti vajec v USA na konci prosince loňského roku celkem 4,33 USD (asi 100 korun), což byl oproti listopadu nárůst asi o 25 procent. Nicméně už v listopadu ceny vajec v USA masivně vzrostly, a to meziročně dokonce o 37,5 procent.

S nedostatkem vajec pro své zákazníky bojuje kupříkladu řetězec Publix, který má po celých USA asi 1 500 obchodů. Pro CNN problémy s dodávkami vajec potvrdilo i vedení společnosti King Cullen. „Pracujeme na tom, abychom pro naše zákazníky zase měli vajec dostatek,“ uvedla společnost ve svém oficiálním prohlášení.

Zlepšení možná za půl roku

Cena vajec v USA během posledních několika týdnů stoupla i kvůli svátkům. Během nich totiž shání vejce i spotřebitelé, kteří je ve zbytku roku vůbec nepoptávají. Ani po skončení svátečního období se ale cena vajec USA zatím nestabilizovala.

„Ceny vajec se i u nás prudce zvýšily,“ potvrzuje Steve Schwartz, který v řetězci Morton Williams má na starosti vedení sekce prodeje a marketingu. Schwartz zároveň dodal, že jeho podnik vejce nakupuje od šesti různých dodavatelů. I přesto jsou ale ceny vajec stále vysoké. „V polovině října byly u nás vejce o více než polovinu levnější. Naši dodavatelé nás zároveň varovali, že zlepšení situace se v blízké době nedá příliš očekávat,“ dodává.

Stabilizace amerického trhu s vejci tedy bude ještě několik měsíců trvat. Ptačí chřipka totiž v posledních týdnech postihla i několik nových chovů, a to mimo jiné i kvůli počasí. Řada volně žijících ptáků, kteří se řadí k nejvýznamnějším přenašečům viru, totiž změnila trasu svého letu. „Je to proces na minimálně šest až devět měsíců,“ uzavírá pro CNN prezidentka a generální ředitelka společnosti American Egg Board.

Pramen: idnes.cz, 19.1.2025

Na jižní Moravě značně poklesly stavy nosnic, důvodem jsou přestavby chovů

Na jižní Moravě v posledních dvou letech významně klesly počty chovaných nosnic a s tím i množství snesených vajec. Zásadní

propad nastal mezi lety 2022 a 2023, oba ukazatele se propadly zhruba na třetinu, loni byl meziroční pokles mírný, vyplývá z dat,

kteřé dnes zveřejnil Český statistický úřad. Podle předsedkyně představenstva Českomoravské drůbežářské unie Gabriely Dlouhé je jedním z hlavních důvodů přestavba budov z klecových chovů na alternativní ustájení.

Zatímco v roce 2022 průměrné stavy nosnic činily 384 811, předloni to bylo 140 154 a loni 126 815. Celková snůška vajec v kraji v roce 2022 byla 122,4 milionu, o rok později 43,3 milionu a loni 37,6 milionu.

Klecové chovy je nutné přestavit proto, že od roku 2027 budou v Česku zakázány podobně jako v Rakousku, Německu či dalších zemích západní Evropy, nikoliv však v Polsku, odkud se do Česka vejce dováží. „Při přestavbě klecí na voliéry zůstane na stejném prostoru o třetinu méně slepic. A poslední dva roky byly v přestavbách hodně intenzivní, což znamená vždy zhruba na půl roku odstávku,“ řekla Dlouhá.

Někteří menší chovatelé podle ní úplně zavírají a další malí či střední také vyčkávají, jak se bude situace vyvíjet, a nejedou naplno. Vejce změnou chovu zdraží, protože alternativní ustájení je z hlediska produkce vajec méně efektivní. A pokud český trh ve velkém zaplní levnější vejce z klecových chovů v Polsku, nemusí se už podnikání některým vyplatit, řekla Dlouhá. Doplnila, že do zavírání menších chovů se propsala i nepříznivá nálezová situace.

V Česku je už podle Dlouhé předěláno 55 procent chovů, a jelikož zbytek je potřeba stihnout za letošek a příští rok, mohou

nastat výpadky v produkci a vajec bude nedostatek. Stavba nových chovů je podle Dlouhé velmi komplikovaná, získat povolení může trvat i pět let.

Za snížením počtu chovů nosnic na jižní Moravě stojí ještě jeden faktor, kterým je přestavba chovů nosnic na haly pro odchov. V Pohořelicích na Brněnsku se do toho pustil jeden z největších českých producentů vajec firma AG Maiwald.

Chov drůbeže na maso je setrvalý. Loni se na jižní Moravě vyrobilo 58 631 tun drůbežního v živé váze, což je mírný meziroční růst. Hodnoty se pohybují mezi 50 000 a 60 000 dlouhodobě. V mezikrajském srovnání je jižní Morava největším producentem drůbežního masa v zemi.

Chov prasat se loni držel na úrovni předchozího roku, ke konci roku bylo v chovech 113 464 prasat. Na minimum byly chovy v roce 2022, předtím setrvaly řadu let klesaly.

Setrvalé jsou i stavy skotu. Dlouhodobě se pohybují okolo 65 000, na konci loňského roku zemědělci chovali 68 498 kusů, což je nejvíce za posledních šest let. Trvale roste produkce mléka, a to především proto, že se zvyšuje denní dojivost. V roce 2019 činila 23,78 litru, loni 26,92 litru, meziročně se zvýšila o 0,7 litru. Průměrný stav krav vzrostl meziročně o 1 100 na 27 304. Výroba jatečného skotu je v poslední třech letech ustálená lehce nad 10 000 tunami živé hmotnosti.

Pramen: ČTK, 19.2.2025

Kurzy devizového trhu - Česká národní banka - platnost od 3. 3. 2025

1 EUR – 25,100 Kč

100 HUF – 6,268 Kč

1 PLN – 6,019 Kč

Vydavatel

TIS ČR, SZIF
Státní zemědělský intervenční fond
Ve Smečkách 801/33, 110 00 Praha 1
T: +420 222 871 871
E: info@szif.gov.cz
WEB: szif.gov.cz

Odpovědný pracovník

Ing. Tomáš Materna
vedoucí Oddělení agrární informatiky
T.: 703 197 498
E: tomas.materna@szif.gov.cz

Komoditní manager

Ing. Anna Mandelíčková
T.: 703 197 336
E: anna.mandelickova@szif.gov.cz
E: tis.vejce@szif.gov.cz

Rozmnožování anebo rozšiřování tohoto zpravodaje nebo jeho částí jakýmkoliv způsobem je zakázáno, s výjimkou případů povolených autorským zákonem nebo předchozího písemného souhlasu TISČR SZIF. Údaje obsažené v tomto zpravodaji jsou pouze informativního charakteru a nemají závaznou povahu. Jejich citace je možná pouze s uvedením zdroje TIS ČR SZIF.