



Zpráva o trhu vína a vinných hroznů

7

Obsah:

Komoditní zpravodajství	1
Informace o cenách vína	2
Zahraniční obchod ČR.....	3
Informace ze zahraničních trhů	7
Aktuality.....	8

Vývoj cen:

víno bílé lahvévé.....	— Kč / l
víno bílé sudové	— Kč / l
víno červené lahvévé.....	— Kč / l
víno červené sudové.....	— Kč / l
▲ jakostní bílé lahvévé	63,00 Kč / l
▲ jakostní červené lahvévé	62,60 Kč / l

Komoditní zpravodajství

Cena průmyslových výrobců vína

Průměrná cena průmyslových výrobců bílého vína lahvévého stolního v květnu 2025 tentokrát nebyla stanovena. U červeného lahvévého vína je situace stejná jako u bílého vína pro nedostatek respondentů.

Průměrná cena sudové bílého a červeného vína nebyla stanovena pro nedostatečný počet respondentů. Nelze je považovat za reprezentativní, neboť ve sledovaném období nebyl zaznamenán jejich výskyt u dostatečného množství výrobců.

Průměrná cena bílého jakostního vína lahvévého podle šetření TIS ČR SZIF v květnu 2025 uzavírala na úrovni 63,00 Kč/l. Cena červeného jakostního lahvévého vína tentokrát uzavírala na hodnotě 62,60 Kč/l. Průměrná cena bílého jakostního sudového vína ve sledovaném měsíci činila 44,70 Kč/l. Průměrná cena červeného jakostního sudového vína ve sledovaném období dosáhla hodnoty 53,70 Kč/l.

Zahraniční obchod

Vinné hrozny, hroznová šťáva

V květnu 2025 bylo do České republiky dovezeno celkem 3 619 t stolních vinných hroznů za průměrnou jednotkovou hodnotu 64,70 Kč/kg. Od počátku roku 2025 bylo dovezeno nejvíce hroznů z Indie, celkem 4 243 t za 62,40 Kč/kg (24,7 %), z Jižní Afriky 3 912 t hroznů za 71,50 Kč/kg (22,7 %) a z Nizozemska 2 819 t (16,4 %).

Sušených vinných hroznů bylo ve sledovaném období nakoupeno celkem 217 t za 67,40 Kč/kg. Od začátku roku byly rozinky dováženy hlavně z Číny (24,2 %; 434,1 t za 53,90 Kč/kg), dále z Turecka (17,6 %; 316,8 t za 89,60 Kč/kg).

Hroznové šťávy bylo v květnu 2025 dovezeno do ČR celkem 135 t. Z Itálie bylo dodáno za rok 2025 celkem 276,9 t (55,6 % za 33,50 Kč/kg) hroznové šťávy a ze Španělska celkem 134,6 t (27,0 %).

Víno

V období od 1.1. do 31.5.2025 bylo do České republiky dovezeno celkem 544 853 hl vína za průměrnou jednotkovou cenu 30,70 Kč/l. Podíl bílého vína na celkovém dovozu činil 40,8 % (222 219 hl za 25,50 Kč/l), podíl červeného vína činil 16,0 % (86 967 hl za 56,00 Kč/l). Ve sledovaném období bylo víno dodáváno převážně z Maďarska (131 720 hl za 19,50 Kč/l, tj. 30 %), z Itálie (69 222 hl za 42,60 Kč/l, tj. 16 %) a z Chile (57 972 hl za 24,00 Kč/l, tj. 13 %). Víno bylo dováženo hlavně v obalech nad 2 l (59,3 % v objemu 247 167 hl za průměrnou cenu 16,70 Kč/l).

Z České republiky bylo za období od 1.1. do 31.5.2025 vyvezeno celkem 16 307 hl vína za průměrnou jednotkovou hodnotu 105,20 Kč/l. Bílé víno se na uskutečněném vývozu podílelo 44,2 % (7 204 hl za 74,40 Kč/l) a červené 29,0 % (4 964 hl za 144,50 Kč/l). Hlavním odběratelem vína bylo ve sledovaném období (I-V/2025) tentokrát Slovensko, kam bylo vyvezeno 7 064 hl (46,6 %) za 42,10 Kč/l.

Podíl objemového množství vyvezeného vína byl roven 2,99 % dovezeného vína, ve finančním vyjádření 10,26 %.

Informace o cenách vín

Ceny průmyslových výrobců vína v ČR

Datum zjištění ceny: květen 2025

Kč/l

Druh	Cena průmyslových výrobců (vážený průměr)				Prodané množství (hl)
	minimální	maximální	průměrná	změna proti IV/25	
Víno bílé - lahvové	-	-	*	-	216
- sudové	-	-	*	-	15
- tetrapack	-	-	-	-	0
Víno červené - lahvové	-	-	*	-	158
- sudové	-	-	*	-	16
- tetrapack	-	-	-	-	0
Jakostní bílé lahvové celkem	49,80	83,90	63,00	1,80	6 481
z toho: Müller Thurgau	49,70	109,00	56,60	-0,80	764
Veltlínské zelené	49,80	72,80	56,90	2,40	1 813
Jakostní červené lahvové celkem	50,20	76,50	62,60	1,20	1 787
z toho: Frankovka	50,10	73,80	68,10	0,50	244
Svatovavřínecké	49,90	93,00	65,00	1,20	128
Jakostní bílé sudové celkem	41,50	61,70	44,70	-1,80	206
z toho: Müller Thurgau	-	-	45,60	-	72
Veltlínské zelené	40,30	59,80	45,90	1,60	60
Jakostní červené sudové celkem	40,30	62,60	53,70	-1,90	79
z toho: Frankovka	-	-	*	-	1
Svatovavřínecké	-	-	*	-	8
Šumivé	76,50	94,10	92,10	-1,60	6 461
Víno s přívlastkem	72,20	108,10	83,40	3,80	1 136

Poznámka: Cena průmyslových výrobců - cena, za kterou je víno odebráno z výrobních podniků, bez dopravy a DPH.

Údaj o prodaném množství vína uvádí množství prodaného vína, ze kterého byly vypočteny ceny průmyslových výrobců. * = méně než 3 údaje

Pramen: TIS^{CR} SZIF

Průměrná cena **lahvového jakostního bílého vína** celkem v květnu 2025 proti dubnu mírně posilovala a uzavírala na hodnotě 63,00 Kč/l. Průměrná cena sledované odrůdy Müller Thurgau oslabovala a uzavírala na hodnotě 56,60 Kč/l. U odrůdy Veltlínské zelené se průměrná cena zvýšila a uzavírala na hodnotě 56,90 Kč/l.

Průměrná cena **lahvového jakostního červeného vína** celkem se v květnu 2025 proti předchozímu období zvýšila a uzavírala na hodnotě 62,60 Kč/l. U odrůdy Frankovka se cena zvýšila a dostala se na hodnotu 68,10 Kč/l (nárůst o 0,7 %). U odrůdy Svato-vavřínecké se průměrná cena zvýšila a uzavírala na hodnotě 65,00 Kč/l.

Průměrná cena **sudového jakostního bílého vína** celkem v květnu 2025 byla stanovena na úrovni 44,70 Kč/l. U sudového vína odrůdy Müller Thurgau cena nakonec byla stanovena

na úrovni 45,90 Kč/l. Průměrná cena sudového vína odrůdy Veltlínské zelené uzavírala na hodnotě 45,90 Kč/l.

U **sudového jakostního červeného vína** průměrná cena v květnu 2025 byla stanovena na hodnotě 53,70 Kč/l. Vzhledem k nedostatečnému počtu respondentů za dané období, který nastal u odrůdy Frankovka, stejně tak i u Svato-vavříneckého, nebylo možné stanovit jejich průměrnou cenu.

Průměrná cena **šumivého vína** v květnu 2025 podle šetření TIS^{CR} SZIF uzavírala na hodnotě 92,10 Kč/l.

Průměrná cena **vína s přívlastkem** ve sledovaném období dosáhla hodnoty 83,40 Kč/l.

Zahraníční obchod ČR

Dovoz vinných hroznů a hroznové šťávy do České republiky v roce 2025

Druh	květen		leden - květen 2025			
			celkem		z toho EU (27)	
	t	Kč/kg	t	Kč/kg	t	Kč/kg
Vin. hrozny stolní	3 619	64,70	17 205	71,10	5 849	77,20
Vin. hrozny moštové	-	-	-	-	-	-
Vin. hrozny sušené	217	67,40	1 796	73,20	554	81,40
Hroznová šťáva	135	34,80	498	37,40	498	37,40

Poznámka: ČSÚ po vyhodnocení celních deklarací je průběžně zpětně prováděna úprava údajů dovezeného zboží.

Pramen: Dle údajů ČSÚ zpracoval TIS^{CR} SZIF.

Největší dodavatelé vinných hroznů stolních

leden - květen 2025

Země	t	Kč/kg
Indie	4 243	62,40
Jižní Afrika	3 912	71,50
Nizozemsko	2 819	78,30
Německo	2 600	79,00
Peru	2 102	66,50

Pramen: Dle údajů ČSÚ zpracoval TIS^{CR} SZIF.

Největší dodavatelé vinných hroznů sušených

leden - květen 2025

Země	t	Kč/kg
Čína	434,1	53,90
Turecko	316,8	89,60
Německo	206,0	90,10
Slovensko	186,9	76,40
Írán	183,1	55,60

Pramen: Dle údajů ČSÚ zpracoval TIS^{CR} SZIF.

Největší dodavatelé hroznové šťávy

leden - květen 2025

Země	t	Kč/kg
Itálie	276,9	33,50
Španělsko	134,6	46,60
Německo	76,9	34,20
Polsko	4,0	48,00
Francie	2,9	35,70

Pramen: Dle údajů ČSÚ zpracoval TIS^{CR} SZIF.

Vývoz vinných hroznů a hroznové šťávy z České republiky v roce 2025

Druh	květen		leden - květen 2025			
			celkem		z toho EU (27)	
	t	Kč/kg	t	Kč/kg	t	Kč/kg
Vin. hrozny stolní	179	68,60	741	69,10	741	69,10
Vin. hrozny moštové	-	-	-	-	-	-
Vin. hrozny sušené	44	72,30	318	78,80	284	81,90
Hroznová šťáva	1	59,30	20	45,30	20	45,30

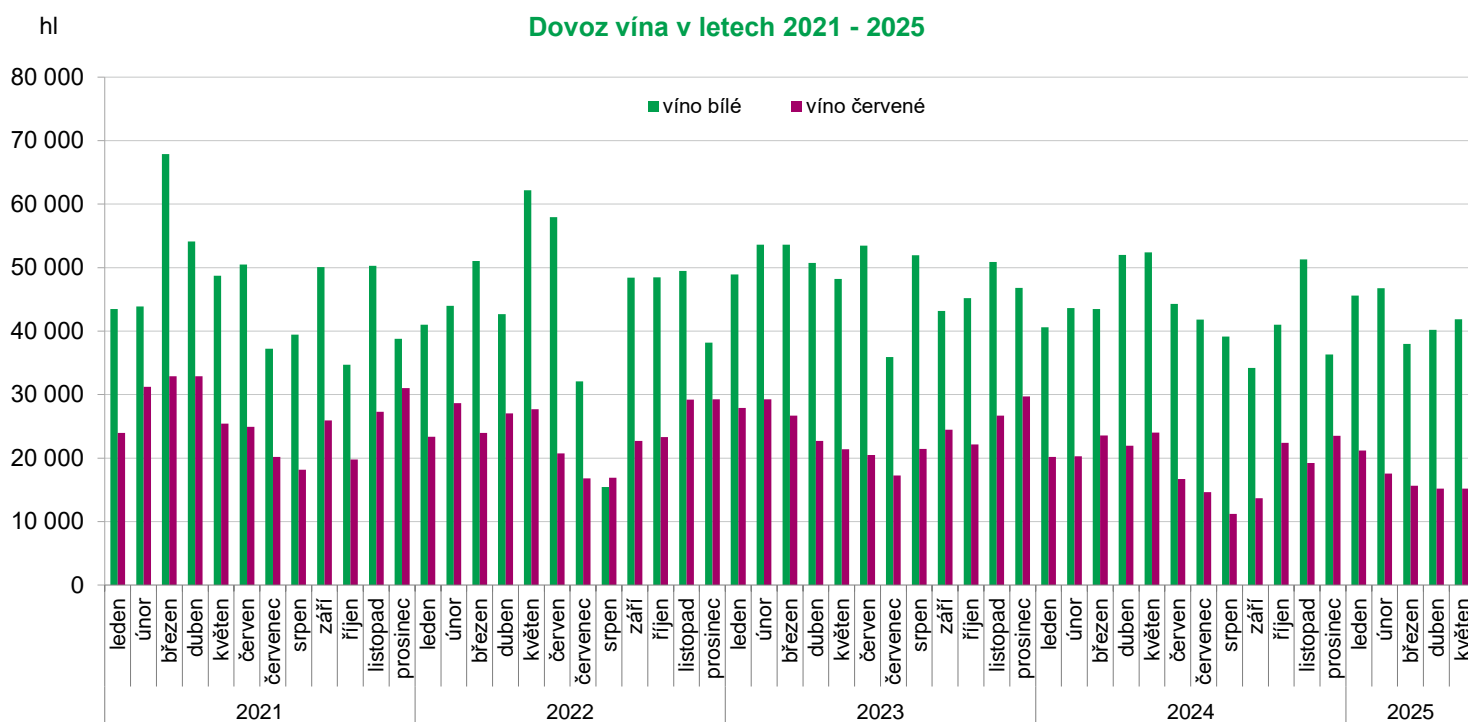
Poznámka: ČSÚ po vyhodnocení celních deklarací je průběžně zpětně prováděna úprava údajů dovezeného zboží.

Pramen: Dle údajů ČSÚ zpracoval TIS^{CR} SZIF.

Dovoz vína do České republiky v roce 2025

Druh	květen		leden - květen 2025			
			celkem		z toho EU (27)	
	hl	Kč/l	hl	Kč/l	hl	Kč/l
CELKEM	110 022	23,10	544 853	30,70	445 272	30,10
z toho: *šampaňské	502	609,70	2 035	579,30	2 034	578,40
šumivé	3 333	70,60	15 841	62,30	15 721	61,50
perlivé	30 364	65,50	106 464	63,60	102 358	66,10
víno bílé	41 845	29,00	222 219	25,50	221 817	25,40
víno červené	15 168	0,00	86 967	56,00	86 463	55,30
víno ostatní	18 513	41,40	109 687	35,90	15 295	50,50
vinný mošt	297	57,10	1 640	51,00	1 584	52,80

Poznámka: ČSÚ po vyhodnocení celních deklarací je průběžně zpětně prováděna úprava údajů dovezeného zboží; * = provedena korekce
Pozn.: u dovozu a vývozu celkem je do položek zahraničního obchodu vedle tichých vín zahrnuto i víno šumivé a perlivé.



Pramen: Dle údajů ČSÚ zpracoval TIS^{CR} SZIF.

Dovoz vína do České republiky podle velikosti obalu v roce 2025

květen	celkem		bílé		červené		ostatní	
	hl	Kč/l	hl	Kč/l	hl	Kč/l	hl	Kč/l
Láhve do 2 l	31 814	65,80	11 993	50,30	9 137	92,70	10 684	60,10
Obaly nad 2 l	50 059	16,60	36 094	16,60	6 420	18,50	7 545	15,00
leden- květen	celkem		bílé		červené		ostatní	
	hl	Kč/l	hl	Kč/l	hl	Kč/l	hl	Kč/l
Láhve do 2 l	169 362	60,60	60 889	48,40	53 617	79,10	54 856	56,20
Obaly nad 2 l	247 167	16,70	160 316	16,80	32 482	17,70	54 369	15,70

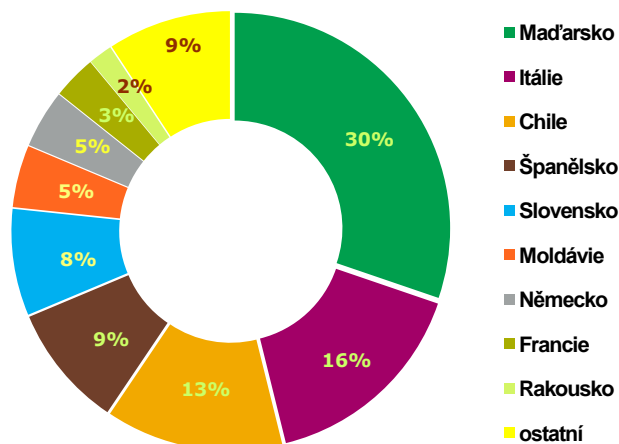
Poznámka: ČSÚ je po vyhodnocení celních deklarací průběžně zpětně prováděna úprava údajů dovezeného zboží;

Pramen: Dle údajů ČSÚ zpracoval TIS^{CR} SZIF.

Hlavní dodavatelé vína: I-V/2025

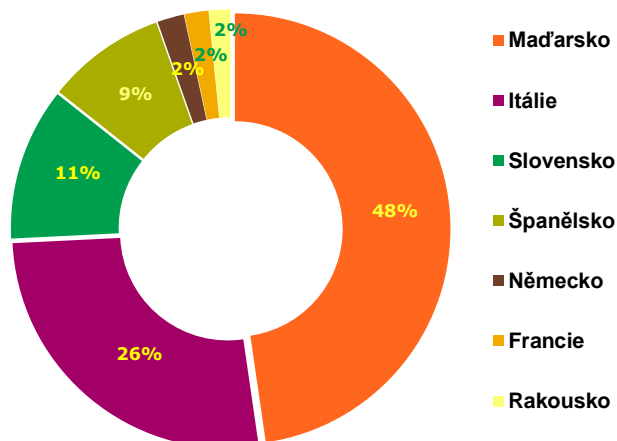
Země	Množství (hl)	Průměrná jednotková hodnota (Kč/l)
Maďarsko	131 720	19,50
Itálie	69 222	42,60
Chile	57 972	24,00
Španělsko	40 241	25,30
Slovensko	34 837	24,10
Moldavská	20 289	41,20
Německo	18 981	54,60
Francie	14 228	137,90
Rakousko	7 784	52,40
Srbsko	6 893	34,30

Dovoz vína celkem: I-V/2025

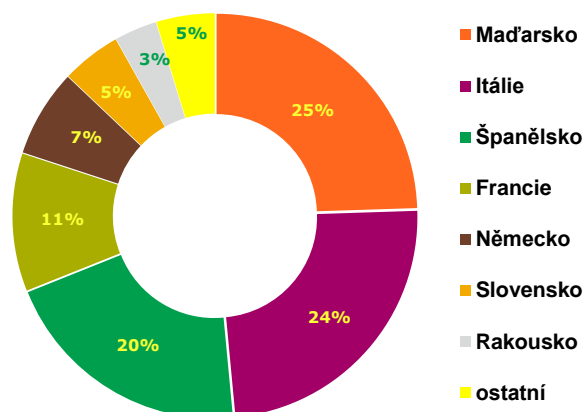


Pramen: Dle údajů ČSÚ zpracoval TIS^{CR} SZIF

Dovoz bílého vína: květen 2025



Dovoz červeného vína: květen 2025



Přehled dovozu vybraných položek z Maďarska a ze Španělska v období 2024-25

Země	Maďarsko				Španělsko			
	2204 21 79		2204 21 80		2204 21 79		2204 21 80	
KN kód	hl	Kč/l	hl	Kč/l	hl	Kč/l	hl	Kč/l
období/jednotka	hl	Kč/l	hl	Kč/l	hl	Kč/l	hl	Kč/l
Celkem 2024	28 024	19,90	5 588	28,80	313	53,00	1 272	89,90
červenec	1 776	21,90	755	30,10	5	65,00	116	52,50
srpen	2 919	20,70	271	34,30	11	68,80	65	39,50
září	1 708	23,30	250	34,80	51	32,90	136	47,70
říjen	2 765	21,60	552	27,10	14	399,00	206	218,50
prosinec	2 414	20,40	298	34,30	33	84,00	107	51,30
leden 2025	2 146	22,10	465	35,10	10	64,80	97	50,70
únor	2 158	22,60	389	24,40	16	74,90	37	96,00
březen	1 910	23,30	161	38,30	9	64,30	28	62,50
duben	2 891	23,30	225	39,70	22	102,40	101	173,00
květen	1 598	24,50	492	29,40	17	76,60	73	29,80
Celkem 2025	10 702	23,10	1 733	32,00	74	81,00	336	89,00

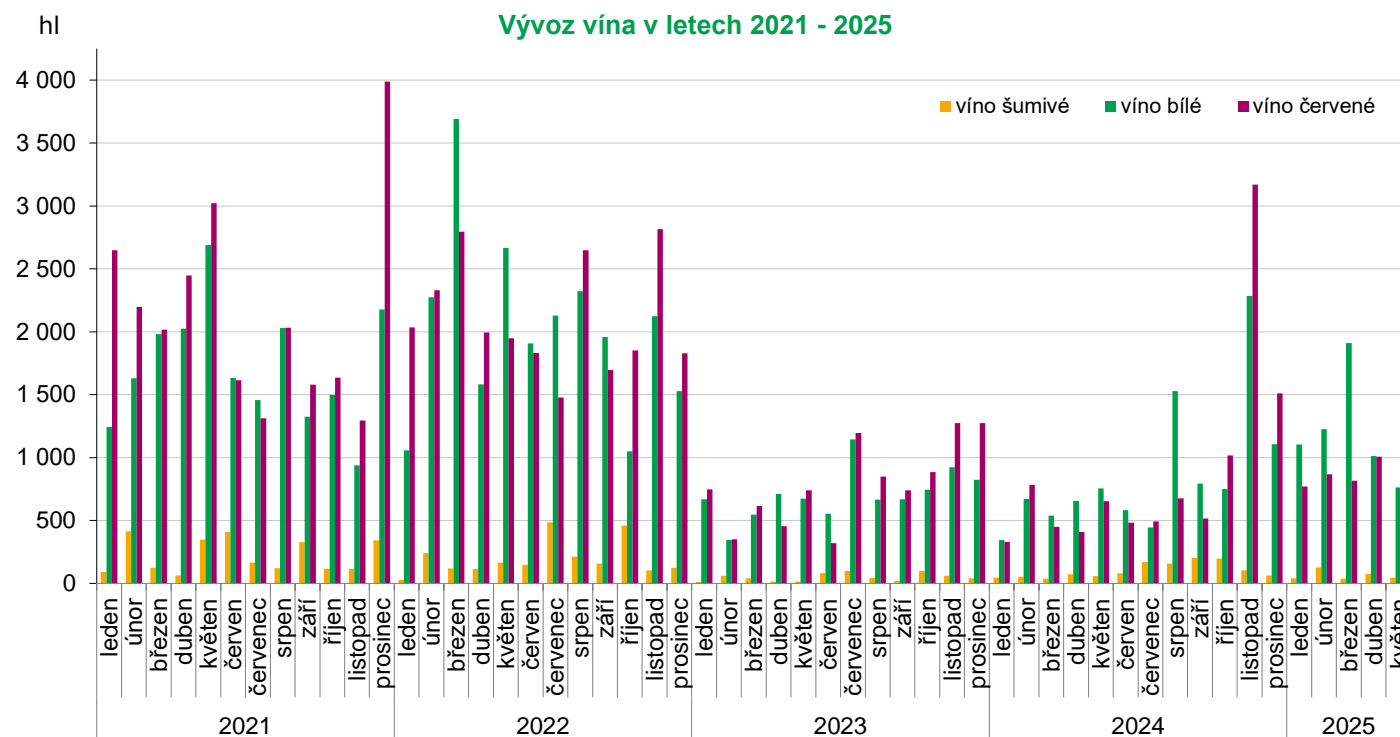
Poznámka: Položka celního sazebníku: 2204 21 79 - Bílá vína vyráběná v EU, s chráněným zeměpisným označením (ChZO), 2204 21 80 - Vína jiná než bílá, vyráběná v EU, s chráněným zeměpisným označením (ChZO); Pramen: Dle údajů ČSÚ zpracoval TIS^{CR} SZIF.

Vývoz vína z České republiky v roce 2025

Druh	květen		leden - květen 2025			
			celkem		z toho EU (27)	
	hl	Kč/l	hl	Kč/l	hl	Kč/l
CELKEM	2 187	111,60	16 307	105,20	13 222	57,50
z toho: *šampaňské	8	908,80	60	1 066,70	58	954,40
šumivé	45	357,50	322	286,60	236	305,40
perlivé	149	70,10	730	49,10	710	48,00
víno bílé	764	134,60	7 204	74,40	6 454	50,30
víno červené	608	92,30	4 964	144,50	4 421	50,30
víno ostatní	612	100,60	2 997	102,20	1 313	65,50
vinný mošt	2	84,40	30	103,60	30	103,60

Poznámka: ČSÚ po vyhodnocení celních deklarací je průběžně zpětně prováděna úprava údajů vyvezeného zboží; * reexport

Pramen: Dle údajů ČSÚ zpracoval TIS^{CR} SZIF.



Pramen: Dle údajů ČSÚ zpracoval TIS^{CR} SZIF.

Vývoz vína z České republiky podle velikosti obalu v roce 2025

květen	celkem		bílé		červené		ostatní	
	hl	Kč/l	hl	Kč/l	hl	Kč/l	hl	Kč/l
Láhve do 2 l	1 886	114,70	733	138,70	585	94,30	567	104,80
Obaly nad 2 l	57	38,70	26	39,50	23	38,30	8	37,40
leden- květen	celkem		bílé		červené		ostatní	
	hl	Kč/l	hl	Kč/l	hl	Kč/l	hl	Kč/l
Láhve do 2 l	11 962	124,20	4 720	102,20	4 429	158,90	2 813	106,40
Obaly nad 2 l	3 058	22,30	2 483	21,60	521	24,60	54	34,60

Poznámka: ČSÚ po vyhodnocení celních deklarací je průběžně zpětně prováděna úprava údajů vyvezeného zboží.

Pramen: Dle údajů ČSÚ zpracoval TIS^{CR} SZIF.

Zahraniční trhy

Ceny průmyslových výrobců vína na Slovensku

Ceny zjištěné za měsíc květen 2025

Vino	Ceny průmyslových výrobců vína						Prodané množství (hl)
	min.	max.	průměr	průměr	meziměsíční	meziroční	
	květen		duben	%	%		
Vino bílé b.z.o. - lahvé	1,10	12,58	1,65	1,68	-1,5	-5,1	3 478,17
- sudové	0,68	2,20	0,86	0,91	-4,9	11,7	5 486,92
Vino červené b.z.o. - lahvé	1,13	13,16	1,62	1,69	-3,8	-14,1	1 537,04
- sudové	0,38	2,20	1,07	0,88	21,5	27,6	743,25
Vino s ch.z.o. bílé - lahvé	2,18	7,66	2,63	2,12	24,3	12,1	132,12
- sudové	*1	*1	*1	1,25	-	-	*1
Vino ch.z.o. červené - lahvé	2,04	10,06	2,44	2,18	11,8	-3,4	71,04
- sudové	*1	*1	*1	1,75	-	-	*1
Vino s ch.o.p. bílé - lahvé	1,78	14,20	2,79	2,88	-3,4	-0,9	9 062,93
Jakostní víno bílé - lahvé	1,70	9,97	2,50	2,57	-2,5	0,5	7 733,55
- Veltlínské zelené	1,68	8,63	2,15	2,06	4,3	2,2	933,78
- Ryzlink vlašský	1,67	8,55	1,88	1,86	1,3	1,2	923,14
Vino s přívlastkem bílé - lahvé	2,00	32,00	4,44	4,43	0,1	-0,9	1 329,38
Vino s ch.o.p. bílé - sudové	0,82	2,17	0,99	0,90	10,6	16,2	3 641,05
Tokajská vína celkem	5,95	17,22	6,19	5,34	16,0	-51,3	173,47
- Tokajské samorodé	5,61	14,44	7,86	8,73	-9,9	4,4	3,35
- Tokajské putnové	13,97	22,78	17,77	16,72	6,2	-2,8	19,02
Vino s ch.o.p. červené - lahvé	1,65	22,98	3,05	3,11	-1,9	5,4	3 393,68
Jakostní víno červ. lahvé	1,65	10,87	2,64	2,72	-2,9	3,1	2 756,70
- Frankovka	1,64	11,55	2,37	2,40	-1,4	0,1	965,83
- Svatovavřínecké	1,65	5,77	2,32	2,39	-2,9	-2,9	309,45
Jakostní víno červ.s přívli.- lahvé	1,65	50,00	4,77	4,49	6,3	3,3	636,98
Vino s ch.o.p. jak. červ. - sudové	0,82	2,08	0,89	1,17	-23,6	2,7	1 534,63
Sekt	3,68	19,27	3,80	3,93	-3,4	1,1	2 442,66

Poznámka: ceny jsou uváděny v EUR/l, bez DPH, spotřební daně a dopravy; * = méně než 3 údaje; b.z.o. = bez zeměpisného označení, s ch.z.o. = s chráněným zeměpisným označením, s ch. o. p. = s chráněným označením původu
Pramen: ATIS Agrárne trhové informácie Slovenska

Obchodní odbytové ceny stolních vinných hroznů z dovozu na Slovensku

Datum zjištění ceny: 24. týden 2025

EUR/kg

Druh	min. (€/kg)	max. (€/kg)	Průměr (€/kg)	
			24. týden 2025	22. týden 2025
Vinné hrozny bílé	2,69	4,50	3,48	3,53
Vinné hrozny modré	-	-	-	-
Vinné hrozny červené	2,89	4,50	3,93	4,03

Pramen: ATIS, Agrárne trhové informácie Slovenska

Střední týdenní odbytové ceny stolního vína a vín s označením původu z Itálie

Datum zjištění ceny: 05.06. 2025

EUR/hgdo

Víno/ období*	12.	13.	14.	15.	16.
Stolní víno bílé	5,59	5,57	5,65	5,66	5,66
Stolní víno červené	5,56	5,54	5,54	5,54	5,54
Víno/ období*	17.	18.	19.	20.	21.
Stolní víno bílé	5,65	5,69	5,69	5,70	5,69
Stolní víno červené	5,54	5,54	5,54	5,54	5,52

Pramen: ISMEA; <http://www.ismeaservizi.it>; pozn. hgdo = Ettogrado, tj. jednotka vyjadřující hektolitr a stupeň alkoholu; období* = kalend. týden

Přehled cen stolních vinných hroznů v Chorvatsku

Datum zjištění ceny: od 02.06.2025 do 08.06.2025 (tedy za 23. týden 2025)

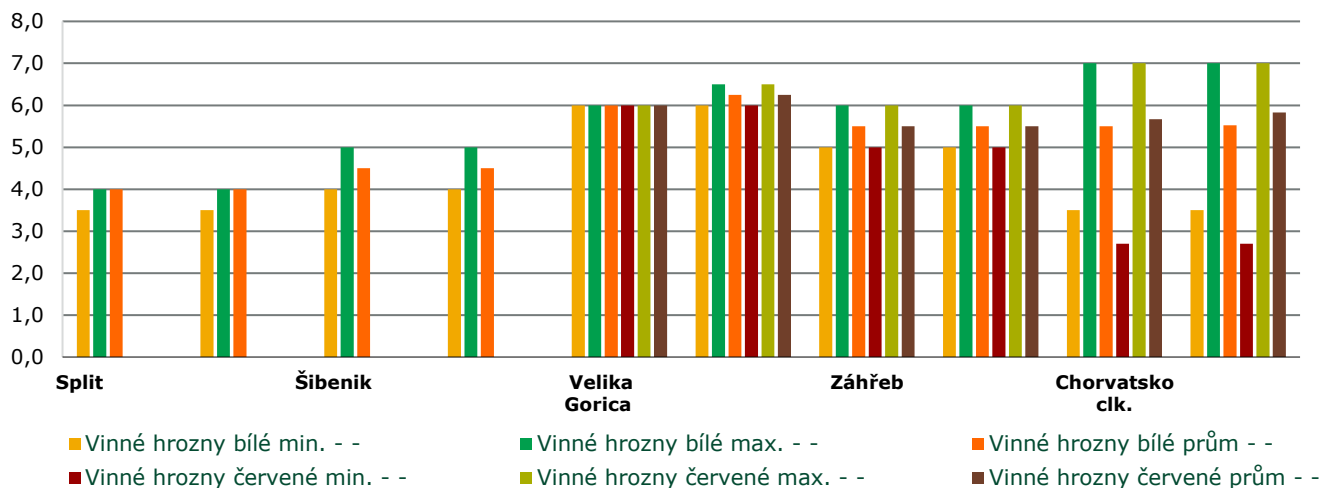
EUR/kg

Druh ovoce	město:	Bjelovar		Karlovac		Pula		Velika Gorica		Záhřeb		Chorvatsko celkem	
		týden:	23.	22.	23.	22.	23.	22.	23.	22.	23.	22.	23.
Stolní hrozny bílé	min.	7,00	7,00	2,79	1,99	6,00	6,00	6,00	6,00	5,00	5,00	2,79	1,99
	max.	7,00	7,00	4,90	4,90	7,00	7,00	6,50	6,00	6,00	6,00	7,00	7,00
	prům.	7,00	7,00	4,23	3,78	6,50	6,50	6,25	6,00	5,50	5,50	5,55	5,48
Stolní hrozny červené	min.	7,00	7,00	2,90	2,70	6,00	6,00	6,00	6,00	5,00	5,00	2,90	2,70
	max.	7,00	7,00	5,80	5,80	7,00	7,00	6,50	6,00	6,00	6,00	7,00	7,00
	prům.	7,00	7,00	5,35	5,35	6,50	6,50	6,25	6,00	5,00	5,00	5,79	5,76

Poznámka: Chorvatsko celk. * kurzíva = průměr z předchozího týdne;

Pramen: Tržišni informacijski sustav u poljoprivredi - Tržište voće i povrće

Velkoobchodní ceny vinných hroznů podle kategorie v regionech Chorvatska (EUR/kg)



Vinaři chodí kolem cel po špičkách. Stejně problémy řeší na obou stranách Atlantiku

Jeden z nejprestižnějších vinařských regionů Francie se obává dopadu amerických cel. Burgundsko, jehož největším odběratelem jsou právě Spojené státy, může čelit masivnímu propadu prodeje. Lépe na tom ovšem

nejsou ani američtí vinařští producenti, kteří podobné problémy mají pro změnu zase na kanadském trhu.

pokračování na str. 9

Vinařka Cécile Tremblayová, která ve vesnici Morey-Saint-Denis provozuje vinařství, prodává do Spojených států více než polovinu své produkce. „Pro mě je to hodně. Mám z toho obavy, asi jako každý.“ Více se ale vyjadřovat nechtěla. Vinaři v tuto chvíli chodí kolem problému po špičkách a bojí se něco říct, aby situaci ještě nezhoršili, píše BBC.



Poté, co americký prezident Donald Trump pohrozil 200procentní přírůzkou na evropský alkohol, zavedl na začátku dubna 20procentní cla na téměř všechny výrobky z Evropské unie. O čtyři dny později sazbu snížil na deset procent s tím, že ji v červenci opět zvýší na předchozích dvacet. Nejnovější pohrozil padesátiprocentním clem na veškeré zboží z Evropské unie.

Až do Trumpa to šlo

Až do znovuzvolení Donalda Trumpa byl americký trh s vínem na vzestupu. Zatímco globální vývoz francouzských vín loni klesl o čtyři procenta, dodávky do USA prudce vzrostly, a to až na 20,9 milionů láhví. Ty představovaly tržby ve výši 370 milionů dolarů, což je v přepočtu přes osm miliard korun. To je o 26,2 procent více než v roce 2023.

„Spojené státy jsou pro celý region rozhodně největším exportním trhem, ať už do objemu, nebo do hodnoty,“ říká François Labet, prezident Burgundské vinařské rady, která zastupuje přes tři a půl tisíce vinařů.

Oblast je v zahraničí vyhlášená především pro svá červená vína, která se vyrábějí z odrůdy Pinot noir. Může za to i označení burgundy, které v některých zemích, včetně Česka označuje temně rudou barvu.

Francouzština ovšem pro stejný odstín používá výraz bordeaux, protože zatímco vína z Bordeaux jsou většinou červená, dvě třetiny burgundských vín tvoří ve skutečnosti bílá vína. Vyrábějí se převážně z hroznů chardonnay, ze

kterých vzniká i populární Chablis. Produkce ale zahrnuje i oblíbené šumivé víno Crémant de Bourgogne a malé množství růžových vín.

„I přesto, že spotřeba červeného vína klesá, ta burgundská spotřebitelé stále více vyhledávají. Naše hrozny mají méně cukru a výsledný produkt je tak méně alkoholický. Naproti tomu americká vína, která zrají v nových dřevěných sudech mají alkoholu hodně,“ popisuje Labet.

Vzpomíná si, jak Trump během svého prvního prezidentství uvalil na evropské víno 25procentní dovozní clo, kvůli sporu o aerolinky. „Byli jsme tenkrát takoví rukojmí a ovlivnilo to náš prodej. Pokles vývozu do Států se propadl asi o padesát procent.“

Co se týče současného desetiprocentního cla, myslí si, že si francouzští vinaři a američtí obchodníci náklady rozdělí, aby si udrželi odbyt. Pokud se ale v červenci vyšplhají na dvacet procent, jak prezident slíbil, vrátí se podle Labeta situace zpátky do roku 2019, kdy se trh téměř zastavil.

„Když Trump zvýšil dovozní cla o 25 procent na jeden a půl roku během svého prvního mandátu, přišli jsme velmi rychle o 600 milionů dolarů,“ říká prezident Francouzské národní konfederace vín a lihovin Jerome Bauer. Ztráty by se tak daly přepočítat na třináct miliard korun. „Tehdy se však přírůžka nevztahovala na šampaňské a vína nad čtrnáct procent alkoholu. Teď by to tak bylo ještě horší,“ dodává.

Na druhé straně to není o nic lepší

Ze současné situace nejsou nadšení ani američtí vinaři. „Z našeho pohledu to vypadá hrozně. Ani trochu se nám to nelíbí,“ říká Rex Stoltz, viceprezident společnosti Napa Valley Vintners, která zastupuje 540 vinařství nejslavnějšího kalifornského vinařského regionu.

Víno je podle něj mezinárodní produkt. Sami získávají korkové zátky především z Portugalska a dubové sudy, ve kterých víno zraje z Francie. „Už teď jsou drahé a je možné, že budou ještě dražší,“ stěžuje si Stoltz.

Obchodní válka se tak týká obou stran Atlantského oceánu. Američtí vinaři čelí stejnému problému, jako jejich evropští kolegové, protože cla mají ničivý dopad na export lahví do Kanady.

„Kanada je nejdůležitějším exportním trhem pro kalifornská vína a jedním z hlavních exportních trhů pro vína z Napa Valley. V současné době ale na pultech tamních obchodů žádná naše vína nejsou,“ komentuje Stoltz. „Chceme jen soutěžit za rovných podmínek s našimi přáteli a sousedy po celém světě. To je náš požadavek a naše naděje,“ uzavřel podle BBC.

Pramen: <https://www.idnes.cz>; redakčně upraveno

Kurzy devizového trhu - Česká národní banka - platnost od 15.7.2025

1 BGN – 12,609 Kč
100 RSD* – 21,155 Kč

1 EUR – 24,665 Kč

100 HUF – 6,160 Kč
1 PLN – 5,798 Kč

*Pozn. Kurz srbského dináru zveřejňuje ČNB vždy jednou za měsíc, tedy za červenec 2025.

Vydavatel

TIS ČR, SZIF
Státní zemědělský intervenční fond
Ve Smečkách 33, 110 00 Praha 1

WEB: szif.gov.cz

Odpovědný pracovník

Ing. Tomáš Materna
vedoucí Oddělení agrární informatiky
tel.: 703 197 498
e-mail: tomas.materna@szif.gov.cz

Komoditní manager

Ing. Jiří Očenášek
tel.: 703 197 490
e-mail: jiri.ocenasek@szif.gov.cz
e-mail: tis.vino@szif.gov.cz

Rozmnožování anebo rozšiřování tohoto zpravodaje nebo jeho části jakýmkoliv způsobem je zakázáno, s výjimkou případů povolených autorským zákonem nebo předchozího písemného souhlasu TIS ČR SZIF. Údaje obsažené v tomto zpravodaji jsou pouze informativního charakteru a nemají závaznou povahu. Jejich citace je možná pouze s uvedením zdroje TIS ČR SZIF.