



Zpráva o trhu vína a vinných hroznů

8

Obsah:

Komoditní zpravodajství	1
Informace o cenách vína	2
Zahraniční obchod ČR.....	3
Informace ze zahraničních trhů	7
Aktuality.....	8

Vývoj cen:

víno bílé lahvévé.....	— Kč / l
víno bílé sudové	— Kč / l
víno červené lahvévé.....	— Kč / l
víno červené sudové.....	— Kč / l
▲ jakostní bílé lahvévé	63,20 Kč / l
▼ jakostní červené lahvévé	62,00 Kč / l

Komoditní zpravodajství

Cena průmyslových výrobců vína

Průměrná cena průmyslových výrobců bílého vína lahvévého stolního v červnu 2025 tentokrát nebyla stanovena pro nedostatek dat.

U červeného lahvévého vína stolního cena nebyla stanovena pro nedostatek respondentů.

Průměrná cena sudové bílého a červeného vína nebyla stanovena pro nedostatečný počet respondentů. Nelze je považovat za reprezentativní, neboť ve sledovaném období nebyl zaznamenán jejich výskyt u dostatečného množství výrobců.

Průměrná cena bílého jakostního vína lahvévého podle šetření TIS ČR SZIF v červnu 2025 uzavírala na úrovni 63,20 Kč/l. Cena červeného jakostního lahvévého vína tentokrát uzavírala na hodnotě 62,00 Kč/l. Průměrná cena bílého jakostního sudové vína ve sledovaném měsíci činila 45,10 Kč/l. Průměrná cena červeného jakostního sudové vína ve sledovaném období dosáhla hodnoty 56,40 Kč/l.

Zahraniční obchod

Vinné hrozny, hroznová šťáva

V červnu 2025 bylo do České republiky dovezeno celkem 2 378 t stolních vinných hroznů za průměrnou jednotkovou hodnotu 60,70 Kč/kg. Od počátku roku 2025 bylo dovezeno nejvíce hroznů z Indie, celkem 4 787 t za 62,20 Kč/kg (24,5 %), z Jižní Afriky 3 972 t hroznů za 71,60 Kč/kg (20,3 %) a z Německa 3 105 t (15,9 %).

Sušených vinných hroznů bylo ve sledovaném období nakoupeno celkem 307 t za 69,70 Kč/kg. Od začátku roku byly rozinky dováženy hlavně z Číny (25,5 %; 537,4 t za 53,50 Kč/kg), dále z Turecka (17,1 %; 359,7 t za 87,50 Kč/kg).

Hroznové šťávy bylo v červnu 2025 dovezeno do ČR celkem 96 t. Z Itálie bylo dodáno za rok 2025 celkem 299,2 t (50,4 % za 34,60 Kč/kg) hroznové šťávy a ze Španělska celkem 190,8 t (32,1 %).

Víno

V období od 1.1. do 30.6.2025 bylo do České republiky dovezeno celkem 657 361 hl vína za průměrnou jednotkovou cenu 30,70 Kč/l. Podíl bílého vína na celkovém dovozu činil 41,1 % (270 208 hl za 25,80 Kč/l), podíl červeného vína činil 15,6 % (102 652 hl za 55,90 Kč/l). Ve sledovaném období bylo víno dodáváno převážně z Maďarska (157 563 hl za 19,50 Kč/l, tj. 30 %), z Itálie (84 471 hl za 42,40 Kč/l, tj. 16 %) a z Chile (66 779 hl za 26,50 Kč/l, tj. 13 %). Víno bylo dováženo hlavně v obalech nad 2 l (58,9 % v objemu 293 960 hl za průměrnou cenu 16,70 Kč/l).

Z České republiky bylo za období od 1.1. do 30.6.2025 vyvezeno celkem 16 605 hl vína za průměrnou jednotkovou hodnotu 122,60 Kč/l. Bílé víno se na uskutečněném vývozu podílelo 40,3 % (6 700 hl za 95,20 Kč/l) a červené 29,2 % (4 842 hl za 173,00 Kč/l). Hlavním odběratelem vína bylo ve sledovaném období (I-VI/2025) tentokrát Slovensko, kam bylo vyvezeno 7 151 hl (47,6 %) za 48,50 Kč/l.

Podíl objemového množství vyvezeného vína byl roven 2,53 % dovezeného vína, ve finančním vyjádření 10,09 %.

Informace o cenách vín

Ceny průmyslových výrobců vína v ČR

Datum zjištění ceny: červen 2025

Kč/l

Druh	Cena průmyslových výrobců (vážený průměr)				Prodané množství (hl)
	minimální	maximální	průměrná	změna proti V/25	
Víno bílé - lahvové	-	-	*	-	212
- sudové	-	-	*	-	23
- tetrapack	-	-	-	-	0
Víno červené - lahvové	-	-	*	-	162
- sudové	-	-	*	-	15
- tetrapack	-	-	-	-	0
Jakostní bílé lahvové celkem	49,90	162,00	63,20	0,20	5 481
z toho: Müller Thurgau	49,50	124,00	56,60	0,00	781
Veltlínské zelené	49,80	74,00	56,00	-0,90	1 397
Jakostní červené lahvové celkem	50,00	164,50	62,00	-0,60	1 408
z toho: Frankovka	50,10	73,10	69,30	1,20	239
Svatovavřínecké	49,50	157,00	70,10	5,10	74
Jakostní bílé sudové celkem	41,40	62,00	45,10	0,40	209
z toho: Müller Thurgau	-	-	*	-	75
Veltlínské zelené	40,20	55,90	45,10	-0,80	65
Jakostní červené sudové celkem	40,10	66,10	56,40	2,70	100
z toho: Frankovka	-	-	*	-	2
Svatovavřínecké	-	-	*	-	10
Šumivé	77,60	314,10	93,20	1,10	6 584
Víno s přívlastkem	73,10	201,70	82,60	-0,80	928

Poznámka: Cena průmyslových výrobců - cena, za kterou je víno odebráno z výrobních podniků, bez dopravy a DPH.

Údaj o prodaném množství vína uvádí množství prodaného vína, ze kterého byly vypočteny ceny průmyslových výrobců. * = méně než 3 údaje

Pramen: TIS^{CR} SZIF

Průměrná cena **lahvového jakostního bílého vína** celkem v červnu 2025 proti květnu mírně posílvala a uzavírala na hodnotě 63,20 Kč/l. Průměrná cena sledované odrůdy Müller Thurgau stagnovala a uzavírala na hodnotě 56,60 Kč/l. U odrůdy Veltlínské zelené se průměrná cena snížila a uzavírala na hodnotě 56,00 Kč/l.

Průměrná cena **lahvového jakostního červeného vína** celkem se v červnu 2025 proti předchozímu období snížila a uzavírala na hodnotě 62,00 Kč/l. U odrůdy Frankovka se cena zvýšila a dostala se na hodnotu 69,30 Kč/l (nárůst o 1,8 %). U odrůdy Svato-vavřínecké se průměrná cena zvýšila a uzavřela na hodnotě 70,10 Kč/l.

Průměrná cena **sudového jakostního bílého vína** celkem v červnu 2025 byla stanovena na úrovni 45,10 Kč/l. U sudového vína odrůdy Müller Thurgau cena nakonec nebyla stanovena pro

malý počet dat. Průměrná cena sudového vína odrůdy Veltlínské zelené uzavřela na hodnotě 45,10 Kč/l.

U **sudového jakostního červeného vína** průměrná cena v červnu 2025 byla stanovena na hodnotě 56,40 Kč/l. Vzhledem k nedostatečnému počtu respondentů za dané období, který nastal u odrůdy Frankovka, stejně tak i u Svato-vavříneckého, nebylo možné stanovit jejich průměrnou cenu.

Průměrná cena **šumivého vína** v červnu 2025 podle šetření TIS^{CR} SZIF uzavírala na hodnotě 93,20 Kč/l.

Průměrná cena **vína s přívlastkem** ve sledovaném období dosáhla hodnoty 82,60 Kč/l.

Zahraníční obchod ČR

Dovoz vinných hroznů a hroznové šťávy do České republiky v roce 2025

Druh	červen		leden - červen 2025			
			celkem		z toho EU (27)	
	T	Kč/kg	t	Kč/kg	t	Kč/kg
Vin. hrozny stolní	2 378	60,70	19 551	70,00	6 509	76,80
Vin. hrozny moštové	-	-	-	-	-	-
Vin. hrozny sušené	307	69,70	2 104	72,70	612	81,50
Hroznová šťáva	96	45,70	594	38,70	594	38,70

Poznámka: ČSÚ po vyhodnocení celních deklarací je průběžně zpětně prováděna úprava údajů dovezeného zboží.

Pramen: Dle údajů ČSÚ zpracoval TIS^{CR} SZIF.

Největší dodavatelé vinných hroznů stolních

leden - červen 2025

Země	t	Kč/kg
Indie	4 787	62,20
Jižní Afrika	3 972	71,60
Německo	3 105	77,00
Nizozemsko	2 861	78,10
Peru	2 158	66,70

Pramen: Dle údajů ČSÚ zpracoval TIS^{CR} SZIF.

Největší dodavatelé vinných hroznů sušených

leden - červen 2025

Země	t	Kč/kg
Čína	537,4	53,50
Turecko	359,7	87,50
Německo	220,6	90,30
Írán	207,8	55,00
Slovensko	207,5	76,70

Pramen: Dle údajů ČSÚ zpracoval TIS^{CR} SZIF.

Největší dodavatelé hroznové šťávy

leden - červen 2025

Země	t	Kč/kg
Itálie	299,2	34,60
Španělsko	190,8	46,60
Německo	86,6	34,00
Polsko	9,1	54,30
Francie	4,8	33,60

Pramen: Dle údajů ČSÚ zpracoval TIS^{CR} SZIF.

Vývoz vinných hroznů a hroznové šťávy z České republiky v roce 2025

Druh	červen		leden - červen 2025			
			celkem		z toho EU (27)	
	T	Kč/kg	t	Kč/kg	t	Kč/kg
Vin. hrozny stolní	178	67,40	919	68,80	919	68,80
Vin. hrozny moštové	-	-	-	-	-	-
Vin. hrozny sušené	49	74,00	367	78,20	311	82,80
Hroznová šťáva	27	47,70	46	46,70	46	46,70

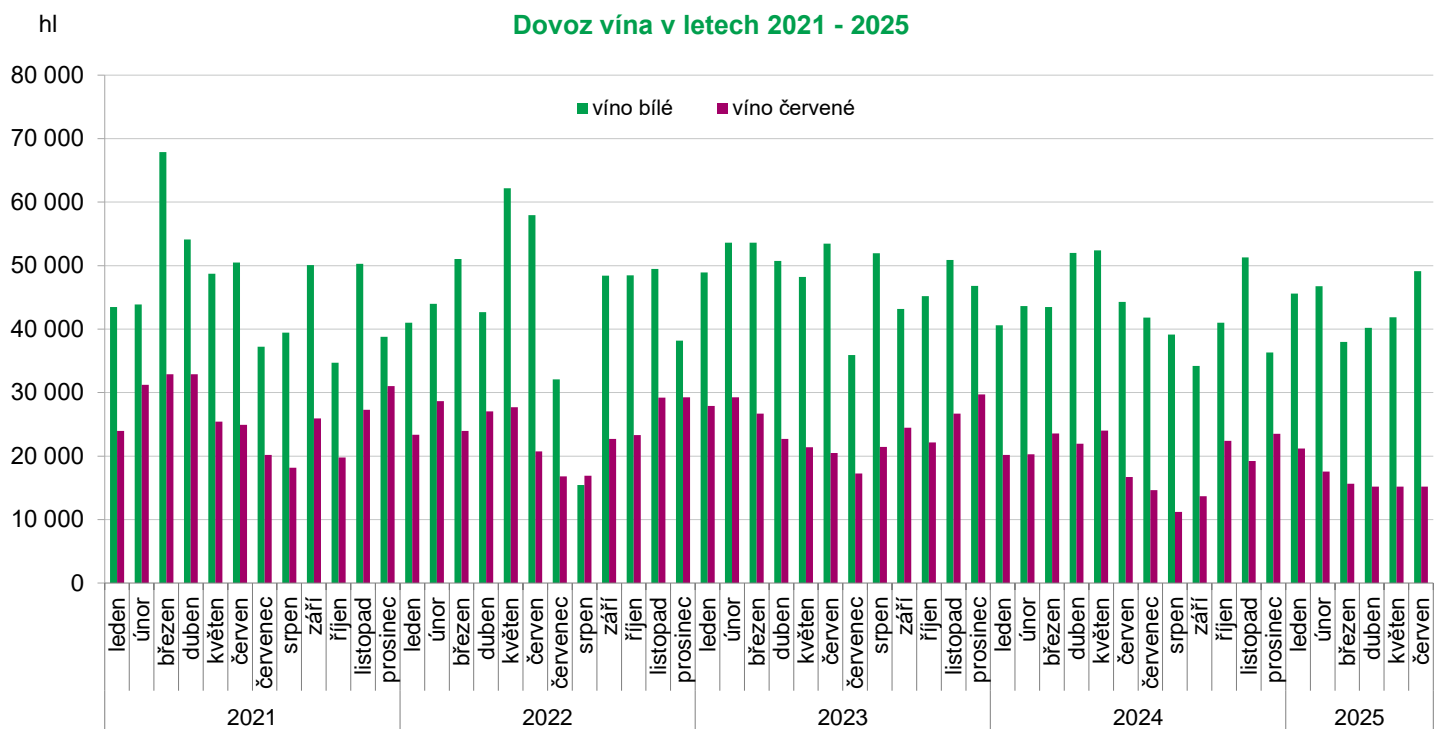
Poznámka: ČSÚ po vyhodnocení celních deklarací je průběžně zpětně prováděna úprava údajů dovezeného zboží.

Pramen: Dle údajů ČSÚ zpracoval TIS^{CR} SZIF.

Dovoz vína do České republiky v roce 2025

Druh	červen		leden - červen 2025			
			celkem		z toho EU (27)	
	hl	Kč/l	hl	Kč/l	hl	Kč/l
CELKEM	117 226	21,80	657 361	30,70	545 099	29,50
z toho: *šampaňské	236	813,80	2 404	570,30	2 403	569,50
šumivé	3 545	66,00	18 464	66,10	18 281	65,20
perlivé	29 348	64,10	132 701	65,20	132 693	65,20
víno bílé	49 100	26,40	270 208	25,80	269 735	25,60
víno červené	15 168	0,00	102 652	55,90	102 091	55,40
víno ostatní	19 616	42,30	129 155	37,00	18 119	48,50
vinný mošt	213	42,40	1 776	52,20	1 776	52,20

Poznámka: ČSÚ po vyhodnocení celních deklarací je průběžně zpětně prováděna úprava údajů dovezeného zboží; * = provedena korekce
Pozn.: u dovozu a vývozu celkem je do položek zahraničního obchodu vedle tichých vín zahrnuto i víno šumivé a perlivé.



Pramen: Dle údajů ČSÚ zpracoval TIS^{ČR} SZIF.

Dovoz vína do České republiky podle velikosti obalu v roce 2025

červen	celkem		bílé		červené		ostatní	
	hl	Kč/l	hl	Kč/l	hl	Kč/l	hl	Kč/l
Láhve do 2 l	37 887	57,80	13 431	50,60	10 632	71,70	13 824	54,10
Obaly nad 2 l	46 628	17,10	35 449	17,20	5 536	18,90	5 643	14,70
leden - červen	celkem		bílé		červené		ostatní	
	hl	Kč/l	hl	Kč/l	hl	Kč/l	hl	Kč/l
Láhve do 2 l	205 469	60,70	73 422	49,40	63 366	79,00	68 681	55,80
Obaly nad 2 l	293 960	16,70	195 552	16,90	38 396	17,70	60 012	15,60

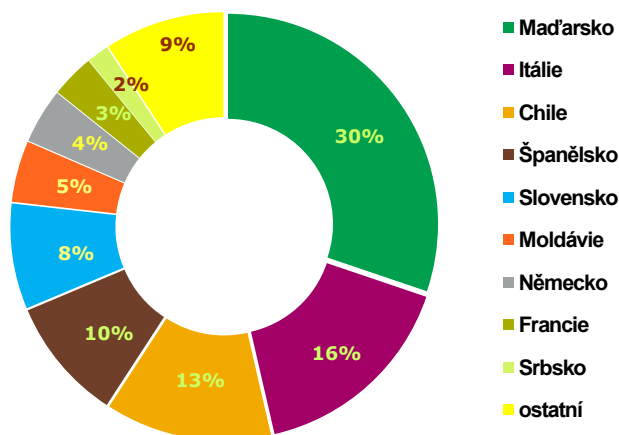
Poznámka: ČSÚ je po vyhodnocení celních deklarací průběžně zpětně prováděna úprava údajů dovezeného zboží;

Pramen: Dle údajů ČSÚ zpracoval TIS^{ČR} SZIF.

Hlavní dodavatelé vína: I-VI/2025

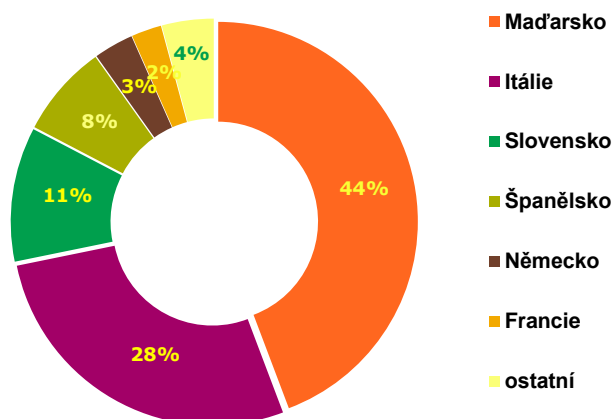
Země	Množství (hl)	Průměrná jednotková hodnota (Kč/l)
Maďarsko	157 563	19,50
Itálie	84 471	42,40
Chile	66 779	26,50
Španělsko	49 473	25,20
Slovensko	42 326	24,30
Moldávie	24 618	41,60
Německo	22 095	54,00
Francie	17 426	136,40
Srbsko	8 813	34,10
Rakousko	8 728	54,70

Dovoz vína celkem: I-VI/2025

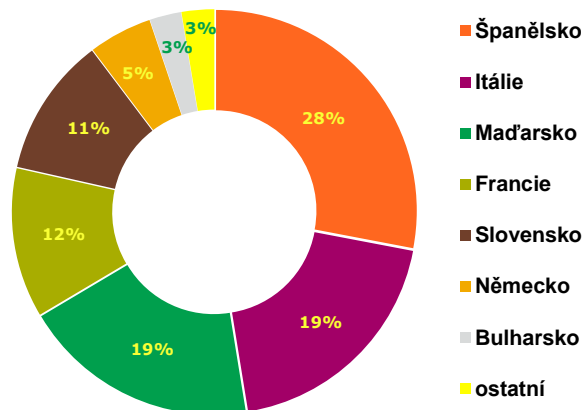


Pramen: Dle údajů ČSÚ zpracoval TIS^{CR} SZIF

Dovoz bílého vína: červen 2025



Dovoz červeného vína: červen 2025



Přehled dovozu vybraných položek z Maďarska a ze Španělska v období 2024-25

Země	Maďarsko				Španělsko			
	2204 21 79		2204 21 80		2204 21 79		2204 21 80	
	hl	Kč/l	hl	Kč/l	hl	Kč/l	hl	Kč/l
Celkem 2024	28 024	19,90	5 588	28,80	313	53,00	1 272	89,90
srpen	2 919	20,70	271	34,30	11	68,80	65	39,50
září	1 708	23,30	250	34,80	51	32,90	136	47,70
říjen	2 765	21,60	552	27,10	14	399,00	206	218,50
prosinec	2 414	20,40	298	34,30	33	84,00	107	51,30
leden 2025	2 146	22,10	465	35,10	10	64,80	97	50,70
únor	2 158	22,60	389	24,40	16	74,90	37	96,00
březen	1 910	23,30	161	38,30	9	64,30	28	62,50
duben	2 891	23,30	225	39,70	22	102,40	101	173,00
květen	1 598	24,50	492	29,40	17	76,60	73	29,80
červen	2 145	25,60	168	34,90	14	86,10	104	27,40
Celkem 2025	12 847	23,50	1 901	32,20	88	81,80	440	74,40

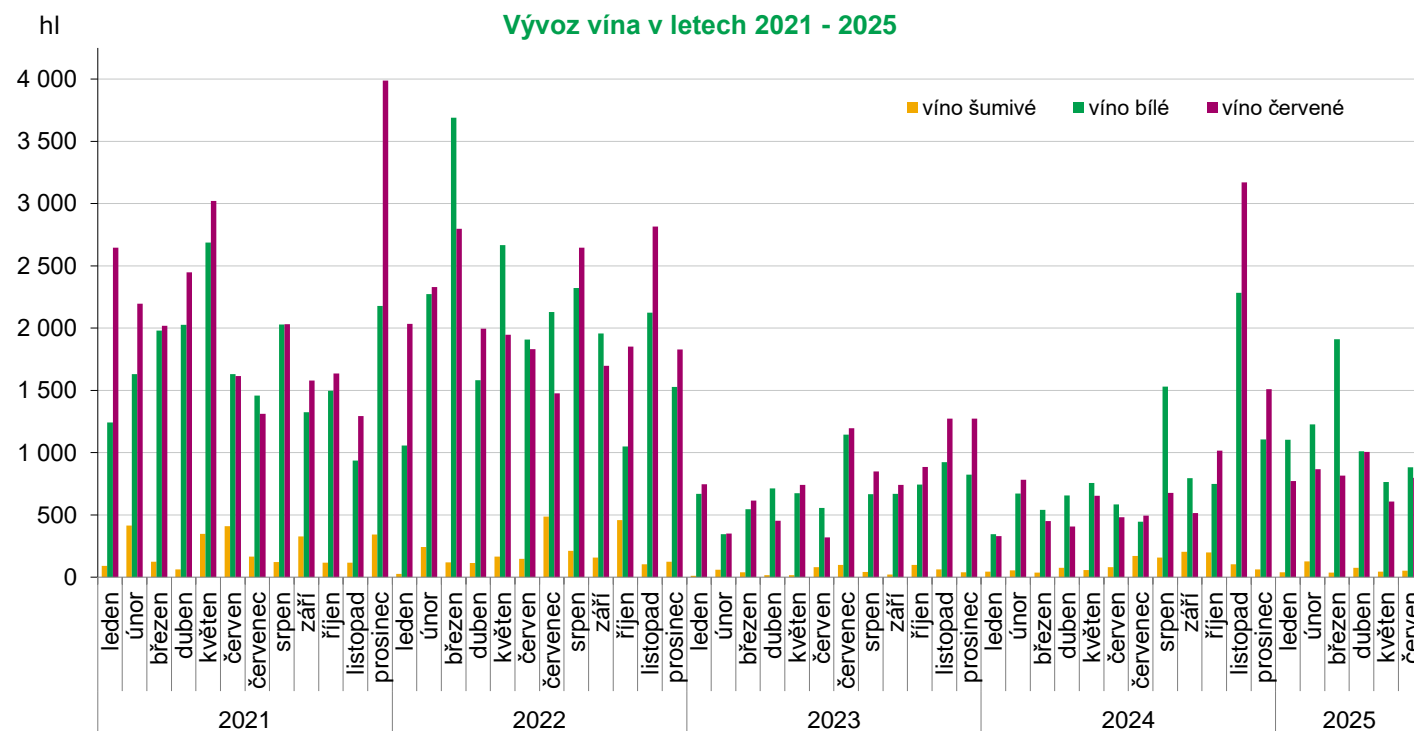
Poznámka: Položka celního sazebníku: 2204 21 79 - Bílá vína vyráběná v EU, s chráněným zeměpisným označením (ChZO), 2204 21 80 - Vína jiná než bílá, vyráběná v EU, s chráněným zeměpisným označením (ChZO); Pramen: Dle údajů ČSÚ zpracoval TIS^{CR} SZIF.

Vývoz vína z České republiky v roce 2025

Druh	červen		leden - červen 2025			
			celkem		z toho EU (27)	
	hl	Kč/l	hl	Kč/l	hl	Kč/l
CELKEM	2 605	127,30	16 605	122,60	13 110	68,40
z toho: *šampaňské	5	1 966,10	65	1 138,90	63	1 016,40
šumivé	53	430,60	375	306,60	286	326,00
perlivé	366	18,30	1 094	38,90	1 080	37,60
víno bílé	882	118,90	6 700	95,20	5 845	65,20
víno červené	797	157,80	4 842	173,00	4 243	60,20
víno ostatní	482	136,40	3 479	106,70	1 542	66,20
vinný mošt	20	93,20	50	99,50	50	99,50

Poznámka: ČSÚ po vyhodnocení celních deklarací je průběžně zpětně prováděna úprava údajů vyvezeného zboží; * reexport

Pramen: Dle údajů ČSÚ zpracoval TIS^{CR} SZIF.



Pramen: Dle údajů ČSÚ zpracoval TIS^{CR} SZIF.

Vývoz vína z České republiky podle velikosti obalu v roce 2025

červen	celkem		bílé		červené		ostatní	
	hl	Kč/l	hl	Kč/l	hl	Kč/l	hl	Kč/l
Láhve do 2 l	1 595	176,60	599	162,10	552	218,10	444	144,50
Obaly nad 2 l	534	21,20	282	21,80	240	19,70	12	37,90
leden - červen	celkem		bílé		červené		Ostatní	
	hl	Kč/l	hl	Kč/l	hl	Kč/l	hl	Kč/l
Láhve do 2 l	11 260	156,40	3 935	146,90	4 063	201,60	3 262	111,40
Obaly nad 2 l	3 594	22,20	2 763	21,60	765	23,20	66	35,00

Poznámka: ČSÚ po vyhodnocení celních deklarací je průběžně zpětně prováděna úprava údajů vyvezeného zboží.

Pramen: Dle údajů ČSÚ zpracoval TIS^{CR} SZIF.

Zahraniční trhy

Ceny průmyslových výrobců vína na Slovensku

Ceny zjištěné za měsíc červen 2025

Vino	Ceny průmyslových výrobců vína						Prodané množství (hl)
	min.	max.	průměr	průměr	meziměsíční	meziroční	
	červen		květen	%	%		
Vino bílé b.z.o. - lahvé	1,10	13,19	1,67	1,65	1,1	3,3	3 449,93
- sudové	0,67	2,50	0,90	0,86	3,8	13,3	3 679,23
Vino červené b.z.o. - lahvé	1,13	11,29	1,81	1,62	11,6	12,3	1 270,82
- sudové	0,39	2,20	0,91	1,07	-15,3	-11,4	1 095,74
Vino s ch.z.o. bílé - lahvé	1,86	7,66	2,34	2,63	-11,0	1,4	158,04
- sudové	*	*	*	*	-	-	*
Vino ch.z.o. červené - lahvé	1,92	13,99	2,26	2,44	-7,1	0,3	74,16
- sudové	*	*	*	*	-	-	*
Vino s ch.o.p. bílé - lahvé	1,79	15,75	2,91	2,79	4,6	2,9	7 953,24
Jakostní vino bílé - lahvé	1,70	9,01	2,59	2,50	3,7	3,8	6 706,17
- Veltlínské zelené	1,68	7,79	2,29	2,15	6,9	10,7	1 170,95
- Ryzlink vlašský	1,67	8,40	1,87	1,88	-0,8	3,5	984,67
Vino s přívlastkem bílé - lahvé	2,00	31,50	4,65	4,44	4,9	3,5	1 247,07
Vino s ch.o.p. bílé - sudové	0,84	2,11	0,89	0,99	-10,6	1,9	4 057,34
Tokajská vína celkem	4,22	21,95	4,56	6,19	-26,4	-65,4	167,55
- Tokajské samorodé	5,58	14,44	7,63	7,86	-2,9	0,6	1,70
- Tokajské putnové	16,35	22,78	18,29	17,77	2,9	6,6	4,84
Vino s ch.o.p. červené - lahvé	1,65	17,84	2,97	3,05	-2,8	-3,0	3 419,44
Jakostní vino červ. lahvé	1,65	14,00	2,62	2,64	-0,8	-0,6	2 871,40
- Frankovka	1,61	10,29	2,13	2,37	-9,9	-8,3	1 258,54
- Svatovavřínecké	1,65	5,77	2,45	2,32	5,3	5,6	252,61
Jakostní vino červ.s přív. - lah. v.	1,65	40,75	4,79	4,77	0,4	4,4	548,04
Vino s ch.o.p. jak. červ. - sudové	0,84	2,08	0,89	0,89	0,0	5,1	1 990,02
Sekt	3,63	19,02	3,82	3,80	0,6	4,3	1 982,31

Poznámka: ceny jsou uváděny v EUR/l, bez DPH, spotřební daně a dopravy; * = méně než 3 údaje; b.z.o. = bez zeměpisného označení, s ch.z.o. = s chráněným zeměpisným označením, s ch. o. p. = s chráněným označením původu
 Pramen: ATIS Agrárne trhové informácie Slovenska

Obchodní odbytové ceny stolních vinných hroznů z dovozu na Slovensku

Datum zjištění ceny: 28. týden 2025

EUR/kg

Druh	min. (€/kg)	max. (€/kg)	Průměr (€/kg)	
			28. týden 2025	26. týden 2025
Vinné hrozny bílé	2,75	5,20	3,85	3,76
Vinné hrozny modré	-	-	-	-
Vinné hrozny červené	3,49	5,00	4,09	4,10

Pramen: ATIS, Agrárne trhové informácie Slovenska

Střední týdenní odbytové ceny stolního vína a vín s označením původu z Itálie

Datum zjištění ceny: 12.08.2025

EUR/hgdo

Víno/ období*	22.	23.	24.	25.	26.
Stolní víno bílé	5,69	5,73	5,72	5,70	5,65
Stolní víno červené	5,49	5,49	5,49	5,45	5,39
Víno/ období*	27.	28.	29.	30.	31.
Stolní víno bílé	5,65	5,65	5,65	5,65	5,65
Stolní víno červené	5,39	5,39	5,39	5,39	5,39

Pramen: ISMEA; <http://www.ismeaservizi.it>; pozn. hgdo = Ettogrado, tj. jednotka vyjadřující hektolitr a stupeň alkoholu; období* = kalend. týden

Přehled cen stolních vinných hroznů v Chorvatsku

Datum zjištění ceny: od 04.08.2025 do 10.08.2025 (tedy za 32. týden 2025)

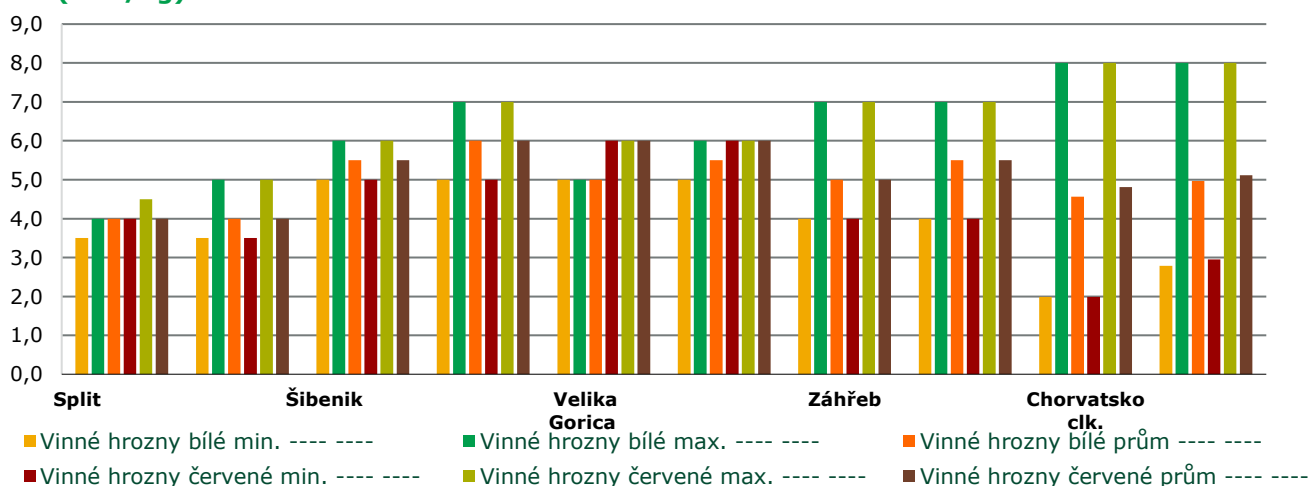
EUR/kg

Druh ovoce	město:	Sisak		Split		Šibenik		Velika Gorica		Záhřeb		Chorvatsko celkem	
		týden:	23.	22.	23.	22.	23.	22.	23.	22.	23.	22.	23.
Stolní hrozny bílé	min.	4,00	5,00	3,50	3,50	5,00	5,00	5,00	5,00	4,00	4,00	1,99	2,79
	max.	4,00	5,00	4,00	5,00	6,00	7,00	5,00	6,00	7,00	7,00	8,00	8,00
	prům.	4,00	5,00	4,00	4,00	5,50	6,00	5,00	5,50	5,00	5,50	4,57	4,97
Stolní hrozny červené	min.	-	-	4,00	3,50	5,00	5,00	6,00	6,00	4,00	4,00	1,99	2,95
	max.	-	-	4,50	5,00	6,00	7,00	6,00	6,00	7,00	7,00	8,00	8,00
	prům.	-	-	4,00	4,00	5,50	6,00	6,00	6,00	5,00	5,50	4,81	5,11

Poznámka: Chorvatsko celk. * kurzíva = průměr z předchozího týdne;

Pramen: Tržištni informacijski sustav u poljoprivredi - Tržište voće i povrće

Velkoobchodní ceny vinných hroznů podle kategorie v regionech Chorvatska (EUR/kg)



Víno ani burčák? Moravské vinaře straší houbové choroby, které mohou zlikvidovat jejich úrodu

Deštivé počasí způsobilo vrásky na čele moravským vinařům, kteří se obávají houbových chorob. Právě k nim totiž přispívá aktuální střídání dešťových přeháněk se slunečnými dny na jižní Moravě. Za pár týdnů přitom vinaře čeká sběr, škody mohou proto být fatální.



Foto: archiv CHÂTEAU VALTICE

Foto: archiv Château Valtice | Na hroznech se objevuje bílá vrstva.

Pomyslný alarm spustili u největšího pěstitele vinné révy v České republice v Château Valtice – Vinné sklepy Valtice. „Abnormálně vlhké prostředí nám dělá starosti, největší obavy máme z padlí révového, ale ve vinicích se může objevit i peronospora,“ uvedl ředitel vinařství David Šťastný.

Peronospora, známá jako plíseň révová, a padlí révové jsou dvě nejvýznamnější choroby vinné révy, které se šíří za teplého a vlhkého počasí. Zatímco peronospora napadá listy, padlí ničí samotné hrozny.

Strašák vinařů

Škody mohou být výrazné jak v objemu, tak v kvalitě úrody. „Padlí je jeden z největších strašáků vinařů. Pokud se včas nezasáhne, může zlikvidovat i celou úrodu,“ upozornil Šťastný, který je zároveň také viceprezidentem Vinařské unie ČR. Podle Dubase se nyní nedá do vinohradu vjet. „Za tři čtyři dny napadlo na Hodonínsku přes sto milimetrů srážek. Od zítřka ale musíme jít stříkat. Musíme zasáhnout, aby se to udrželo. Pak už by z toho nebylo nic,“ řekl Dubas s tím, že někteří vinaři jsou na tom lépe a jiní hůř. „Netuším však, co přijde. Do sklizně ale máme zhruba měsíc a půl a jde o to, překlenout to období,“ dodal.

Podle něj jsou některé jiné vinice pro letošní rok odepsané. „Celý rok ve vinici poctivě pracujete, staráte se o keře révy i půdu, o to těžší je vidět, když o plody své

práce přijdete těsně před sklizní,“ uvedl vinař Jakub Zugárek z Vinařství Kovacs z Novosedel.

Aktuální počasí je podle něj abnormální a nutí vinaře k obezřetnosti. „Jezdíme do vinohradů několikrát denně a sledujeme vývoj. Vinobraní je už doslova za rohem, první hrozny na burčák plánujeme sbírat už 5. srpna. Čas na prevenci a ochranu vinic je omezený, ale musíme postupovat promyšleně, abychom zachránili letošní úrodu hroznů,“ doplnil Zugárek.

Choroby se objevily i u Vinařství Novotný Bílek z Čejkovic, které má také produkci v biokvalitě. „Začíná nás zlobit počasí, ale zatím to není tak drastické. Horší by bylo, kdyby to nastalo v polovině srpna před sklizní,“ uvedl vinař Roman Bílek.

Postřik mědi

Je ale potřeba situaci řešit. „Dá se to zvládnout. Postříkali jsme to, používá se na to měď, která to zastaví, aby to nepostupovalo. Akorát sledujeme počasí a uvidíme, co přinese srpen,“ doplnil Bílek.

O kvalitě i množství úrody tak rozhodnou následující



Foto: Lenka Horáková | Peronospora napadá listy.

týdny. Předpověď meteorologů ale není příliš příznivá. „Co srpen na hroznech pokazí, to září nenapraví,“ upozornil Šťastný.

Pramen: <https://www.novinky.cz>

Saharské bakterie podporují růst kořenů vinné révy až o polovinu

Kmínek révy vinné napadá řada patogenních hub, které dokážou rostlinu v průběhu několika let úplně zlikvidovat. Dovnitř se dostávají většinou skrz ránu po řezu. A pokud je rostlina navíc stresovaná suchem a vysokými teplotami, je jejich působení ještě destruktivnější. Vědecký tým ze Zahradnické fakulty využívá proti chorobám kmínku bakterie ze Sahary, které se do přirozeného mikrobiomu sazenic révy vinné dostanou společně s vodou obohacenou roztokem bakterií. Ty pak kolonizují kořeny a dřevní pletiva révy, významně podporují růst kořenové soustavy a pomáhají škodlivé houby omezit v jejich růstu.

Révu vinnou napadají zejména vřekovýtrusné, ale také některé stopkovýtrusné houby, které kolonizují dřevo keřů a stromů. Častější jsou při větší hustotě výsadby nebo tam, kde vinař používá mechanizovaný řez. „Po inokulaci na kořenový systém se bakterie dostane do dřeva rostlin, kde podporuje růst kořenové soustavy o cca 20-50 %. Pokud je patogen v pletivu rostliny přítomen, bakterie je schopná zpomalit nebo zastavit jeho růst, respektive u uměle inokulovaných sazenic zpomaluje kolonizaci dřeva patogenem, k čemuž nastává právě v podmínkách stresu, zejména v létě,“ popsal Aleš Eichmeier ze Zahradnické fakulty MENDELU.

Vědecký tým zjišťuje, jaká antibiotika jsou obsažena v látkách, které bakterie vylučují do svého okolí. Doba, po kterou vydrží bakterie působit v mikrobiomu rostliny zatím není ověřena. „Paralelně s námi firma Rovensa Next, se kterou máme podepsanou smlouvu o spolupráci, testuje využití bakterie nejen

vůči houbovým patogenům révy, ale i v rámci dalších plodin, včetně obilovin tak, aby měl přípravek co největší komerční dosah. Pracují také na formulaci bakterie, to znamená, v jaké podobě by se mohla finálně prodávat,“ nastínil vědec.

Choroby kmínku révy vinné způsobují rychlá či pozvolná odumírání celých rostlin, a to jak sazenic, tak starších keřů. Vzhledem ke klimatické změně se symptomy projevují častěji. Vědci odhadují, že těmito chorobami je napadena celosvětově až pětina všech vinohradů a jsou tak nejvýznamnější hrozbou. Česká republika v tom není výjimkou, finanční ztráty spojené s dosazováním výpadků odumřelých rostlin se mohou vyšplhat až na stovky milionů korun ročně. „Dá se říct, že houbové patogeny jsou v současnosti všudypřítomné, většinou mají endofytický charakter a nezpůsobují škody, ale jejich virulenci spouští kombinace stresových faktorů jako jsou vysoké teploty a sucho, důležitá je také citlivost odrůdy,“ přiblížil Eichmeier.

Bakterie do Lednice před několika lety dovezla alžírská vědkyně Akila Berraf-Tebbal, která se podílela na výzkumu potenciálu nanomateriálů v zemědělské praxi v rámci projektu OP VVV. V současnosti Mendeleum – ústav genetiky podepsal smlouvu o spolupráci s nadnárodní firmou Oro Agri, která figuruje ve společenství Rovensa Next. „V rámci analýz exudátů spolupracujeme s Mikrobiologickým ústavem AV ČR, Laboratoří genetiky a metabolismu hub a Faculté des Sciences et Technologies Nancy,“ vyjmenoval Eichmeier.

Pramen: www.agris.cz; [in web: mendelu.cz](http://inweb.mendelu.cz)

Kurzy devizového trhu - Česká národní banka - platnost od 13.8.2025

1 BGN – 12,512 Kč
100 RSD* – 20,985 Kč

1 EUR – 24,470 Kč

100 HUF – 6,184 Kč
1 PLN – 5,744 Kč

*Pozn. Kurz srbského dináru zveřejňuje ČNB vždy jednou za měsíc, tedy za červenec 2025.

Vydavatel

TIS ČR, SZIF
Státní zemědělský intervenční fond
Ve Smečkách 33, 110 00 Praha 1

WEB: szif.gov.cz

Odpovědný pracovník

Ing. Tomáš Materna
vedoucí Oddělení agrární informatiky
tel.: 703 197 498
e-mail: tomas.materna@szif.gov.cz

Komoditní manager

Ing. Jiří Očenášek
tel.: 703 197 490
e-mail: jiri.ocenasek@szif.gov.cz
e-mail: tis.vino@szif.gov.cz

Rozmnožování anebo rozšiřování tohoto zpravodaje nebo jeho části jakýmkoliv způsobem je zakázáno, s výjimkou případů povolených autorským zákonem nebo předchozího písemného souhlasu TIS ČR SZIF. Údaje obsažené v tomto zpravodaji jsou pouze informativního charakteru a nemají závaznou povahu. Jejich citace je možná pouze s uvedením zdroje TIS ČR SZIF.