



Zpráva o trhu vína a vinných hroznů

9

Obsah:

Komoditní zpravodajství	1
Informace o cenách vína	2
Zahraniční obchod ČR.....	3
Informace ze zahraničních trhů	7
Aktuality.....	9

Vývoj cen:

víno bílé lahvové.....	— Kč / l
víno bílé sudové	— Kč / l
víno červené lahvové.....	— Kč / l
víno červené sudové.....	— Kč / l
▼ jakostní bílé lahvové	61,00 Kč / l
▼ jakostní červené lahvové	61,60 Kč / l

Komoditní zpravodajství

Cena průmyslových výrobců vína

Průměrná cena průmyslových výrobců bílého vína lahvového stolního v červenci 2025 tentokrát nebyla stanovena pro nedostatek dat.

U červeného lahvového vína stolního cena nebyla stanovena pro nedostatek respondentů.

Průměrná cena sudového bílého a červeného vína nebyla stanovena pro nedostatečný počet respondentů. Nelze je považovat za reprezentativní, neboť ve sledovaném období nebyl zaznamenán jejich výskyt u dostatečného množství výrobců.

Průměrná cena bílého jakostního vína lahvového podle šetření TIS ČR SZIF v červenci 2025 uzavírala na úrovni 61,00 Kč/l. Cena červeného jakostního lahvového vína tentokrát uzavírala na hodnotě 61,60 Kč/l. Průměrná cena bílého jakostního sudového vína ve sledovaném měsíci činila 41,80 Kč/l. Průměrná cena červeného jakostního sudového vína ve sledovaném období dosáhla hodnoty 56,70 Kč/l.

Zahraniční obchod

Vinné hrozny, hroznová šťáva

V červenci 2025 bylo do České republiky dovezeno celkem 3 126 t stolních vinných hroznů za průměrnou jednotkovou hodnotu 62,50 Kč/kg. Od počátku roku 2025 bylo dovezeno nejvíce hroznů z Indie, celkem 4 923 t za 62,50 Kč/kg (21,7 %), z Jižní Afriky 3 980 t hroznů za 71,60 Kč/kg (17,5 %) a z Německa 3 536 t (15,6 %).

Sušených vinných hroznů bylo ve sledovaném období nakoupeno celkem 262 t za 74,60 Kč/kg. Od začátku roku byly rozinky dováženy hlavně z Číny (23,6 %; 558,4 t za 53,40 Kč/kg), dále z Turecka (18,1 %; 428,2 t za 88,20 Kč/kg).

Hroznové šťávy bylo v červenci 2025 dovezeno do ČR celkem 44 t. Z Itálie bylo dodáno za rok 2025 celkem 323,5 t (50,7 % za 35,60 Kč/kg) hroznové šťávy a ze Španělska celkem 196,6 t (30,8 %).

Víno

V období od 1.1. do 31.7.2025 bylo do České republiky dovezeno celkem 770 940 hl vína za průměrnou jednotkovou cenu 30,30 Kč/l. Podíl bílého vína na celkovém dovozu činil 42,0 % (324 000 hl za 25,50 Kč/l), podíl červeného vína činil 15,0 % (115 417 hl za 56,80 Kč/l). Ve sledovaném období bylo víno dodáváno převážně z Maďarska (186 777 hl za 19,30 Kč/l, tj. 31 %), z Itálie (99 375 hl za 42,60 Kč/l, tj. 16 %) a z Chile (70 786 hl za 27,50 Kč/l, tj. 12 %). Víno bylo dováženo hlavně v obalech nad 2 l (58,6 % v objemu 341 953 hl za průměrnou cenu 16,80 Kč/l).

Z České republiky bylo za období od 1.1. do 31.7.2025 vyvezeno celkem 19 745 hl vína za průměrnou jednotkovou hodnotu 115,50 Kč/l. Bílé víno se na uskutečněném vývozu podílelo 38,6 % (7 614 hl za 95,70 Kč/l) a červené 27,3 % (5 394 hl za 165,70 Kč/l). Hlavním odběratelem vína bylo ve sledovaném období (I-VII/2025) tentokrát Slovensko, kam bylo vyvezeno 7 899 hl (44,4 %) za 50,10 Kč/l.

Podíl objemového množství vyvezeného vína byl roven 2,56 % dovezeného vína, ve finančním vyjádření 9,76 %.

Informace o cenách vína

Ceny průmyslových výrobců vína v ČR

Datum zjištění ceny: červenec 2025

Kč/l

Druh	Cena průmyslových výrobců (vážený průměr)				Prodané množství (hl)
	minimální	maximální	průměrná	změna proti VI/25	
Víno bílé - lahvové	-	-	*	-	193
- sudové	-	-	*	-	20
- tetrapack	-	-	-	-	0
Víno červené - lahvové	-	-	*	-	176
- sudové	-	-	*	-	14
- tetrapack	-	-	-	-	0
Jakostní bílé lahvové celkem	50,10	162,00	61,00	-2,20	5 645
z toho: Müller Thurgau	49,80	124,00	57,30	0,70	796
Veltlínské zelené	49,90	66,90	55,20	-0,80	1 590
Jakostní červené lahvové celkem	49,90	164,50	61,60	-0,40	1 616
z toho: Frankovka	49,90	72,10	68,00	-1,30	217
Svatovavřínecké	49,70	157,00	66,20	-3,90	97
Jakostní bílé sudové celkem	41,30	62,00	41,80	-3,30	150
z toho: Müller Thurgau	-	-	*	-	37
Veltlínské zelené	-	-	40,70	-4,40	34
Jakostní červené sudové celkem	40,20	62,00	56,70	0,30	61
z toho: Frankovka	-	-	*	-	0
Svatovavřínecké	-	-	*	-	0
Šumivé	79,50	314,10	90,10	-3,10	6 230
Víno s přívlastkem	74,20	201,70	81,60	-1,00	857

Poznámka: Cena průmyslových výrobců - cena, za kterou je víno odebráno z výrobních podniků, bez dopravy a DPH.

Údaj o prodaném množství vína uvádí množství prodaného vína, ze kterého byly vypočteny ceny průmyslových výrobců. * = méně než 3 údaje

Pramen: TIS^{CR} SZIF

Průměrná cena **lahvového jakostního bílého vína** celkem v červenci 2025 proti červnu mírně oslabovala a uzavírala na hodnotě 61,00 Kč/l. Průměrná cena sledované odrůdy Müller Thurgau posilovala a uzavírala na hodnotě 57,30 Kč/l. U odrůdy Veltlínské zelené se průměrná cena snížila a uzavírala na hodnotě 55,20 Kč/l.

Průměrná cena **lahvového jakostního červeného vína** celkem se v červenci 2025 proti předchozímu období snížila a uzavírala na hodnotě 61,60 Kč/l. U odrůdy Frankovka se cena snížila a dostala se na hodnotu 68,00 Kč/l (pokles o 1,9 %). U odrůdy Svatovavřínecké se průměrná cena snížila a uzavřela na hodnotě 66,20 Kč/l.

Průměrná cena **sudového jakostního bílého vína** celkem v červenci 2025 byla stanovena na úrovni 41,80 Kč/l. U sudového vína odrůdy Müller Thurgau cena nakonec nebyla stanovena pro

malý počet dat. Průměrná cena sudového vína odrůdy Veltlínské zelené uzavřela na hodnotě 40,70 Kč/l.

U **sudového jakostního červeného vína** průměrná cena v červenci 2025 byla stanovena na hodnotě 56,70 Kč/l. Vzhledem k nedostatečnému počtu respondentů za dané období, který nastal u odrůdy Frankovka, stejně tak i u Svatovavříneckého, nebylo možné stanovit jejich průměrnou cenu.

Průměrná cena **šumivého vína** v červenci 2025 podle šetření TIS^{CR} SZIF uzavírala na hodnotě 90,10 Kč/l.

Průměrná cena **vína s přívlastkem** ve sledovaném období dosáhla hodnoty 81,60 Kč/l.

Zahraníční obchod ČR

Dovoz vinných hroznů a hroznové šťávy do České republiky v roce 2025

Druh	červenec		leden - červenec 2025			
			celkem		z toho EU (27)	
	t	Kč/kg	t	Kč/kg	t	Kč/kg
Vin. hrozny stolní	3 126	62,50	22 735	68,90	8 547	73,90
Vin. hrozny moštové	-	-	-	-	-	-
Vin. hrozny sušené	262	74,60	2 366	73,00	686	80,70
Hroznová šťáva	44	45,80	639	39,20	639	39,20

Poznámka: ČSÚ po vyhodnocení celních deklarací je průběžně zpětně prováděna úprava údajů dovezeného zboží.

Pramen: Dle údajů ČSÚ zpracoval TIS^{CR} SZIF.

Největší dodavatelé vinných hroznů stolních leden - červenec 2025

Země	t	Kč/kg
Indie	4 923	62,50
Jižní Afrika	3 980	71,60
Německo	3 536	76,00
Nizozemsko	2 937	77,80
Peru	2 195	66,80

Pramen: Dle údajů ČSÚ zpracoval TIS^{CR} SZIF.

Největší dodavatelé vinných hroznů sušených leden - červenec 2025

Země	t	Kč/kg
Čína	558,4	53,40
Turecko	428,2	88,20
Německo	235,1	90,60
Írán	232,0	54,70
Slovensko	223,0	77,00

Pramen: Dle údajů ČSÚ zpracoval TIS^{CR} SZIF.

Největší dodavatelé hroznové šťávy leden - červenec 2025

Země	t	Kč/kg
Itálie	323,5	35,60
Španělsko	196,6	46,60
Německo	100,1	35,10
Polsko	9,1	54,30
Francie	4,9	33,60

Pramen: Dle údajů ČSÚ zpracoval TIS^{CR} SZIF.

Vývoz vinných hroznů a hroznové šťávy z České republiky v roce 2025

Druh	červenec		leden - červenec 2025			
			celkem		z toho EU (27)	
	t	Kč/kg	t	Kč/kg	t	Kč/kg
Vin. hrozny stolní	157	53,60	1 078	66,60	1 078	66,60
Vin. hrozny moštové	-	-	-	-	-	-
Vin. hrozny sušené	49	86,50	417	79,20	360	83,30
Hroznová šťáva	26	48,30	72	47,30	72	47,30

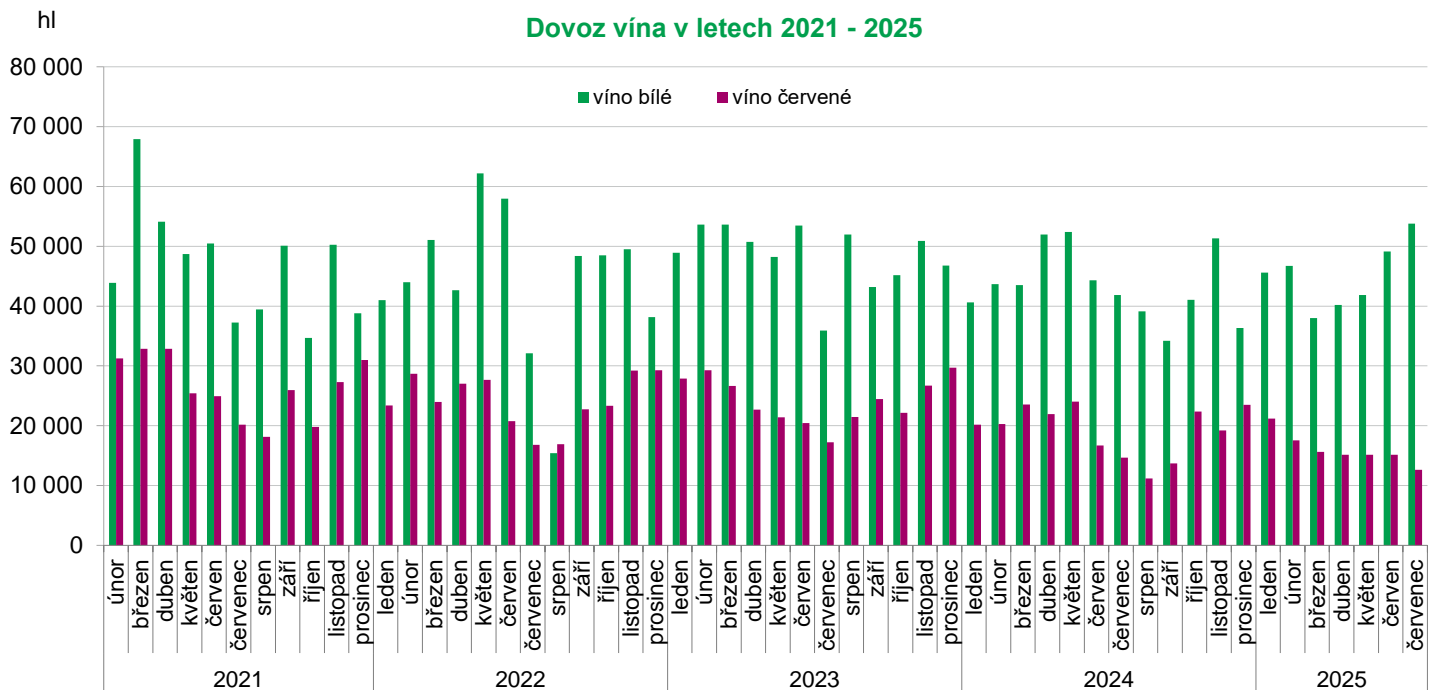
Poznámka: ČSÚ po vyhodnocení celních deklarací je průběžně zpětně prováděna úprava údajů dovezeného zboží.

Pramen: Dle údajů ČSÚ zpracoval TIS^{CR} SZIF.

Dovoz vína do České republiky v roce 2025

Druh	červenec		leden - červenec 2025			
			celkem		z toho EU (27)	
	hl	Kč/l	hl	Kč/l	hl	Kč/l
CELKEM	114 235	28,90	770 940	30,30	646 336	29,00
z toho: *šampaňské	330	840,10	1 678	922,50	1 677	921,50
šumivé	4 034	65,40	22 541	65,90	22 541	65,90
perlivé	28 801	56,80	161 681	63,70	161 670	63,70
víno bílé	53 771	24,30	324 000	25,50	323 418	25,40
víno červené	12 607	64,20	115 417	56,80	114 755	56,10
víno ostatní	14 623	43,40	143 778	37,70	20 431	48,50
vinný mošt	70	81,80	1 844	53,40	1 843	53,40

Poznámka: ČSÚ po vyhodnocení celních deklarací je průběžně zpětně prováděna úprava údajů dovezeného zboží; * = provedena korekce
Pozn.: u dovozu a vývozu celkem je do položek zahraničního obchodu vedle tichých vín zahrnuto i víno šumivé a perlivé.



Pramen: Dle údajů ČSÚ zpracoval TIS^{CR} SZIF.

Dovoz vína do České republiky podle velikosti obalu v roce 2025

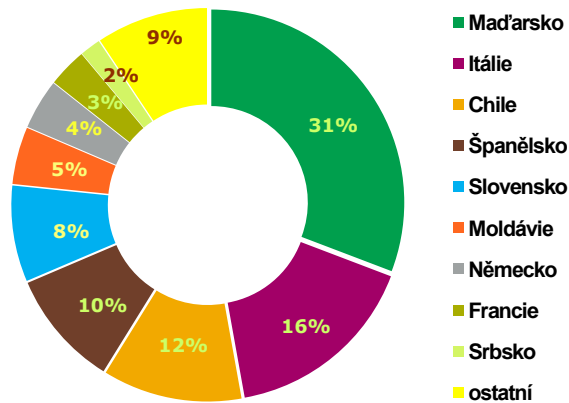
červenec	celkem		bílé		červené		ostatní	
	hl	Kč/l	hl	Kč/l	hl	Kč/l	hl	Kč/l
Láhve do 2 l	34 683	56,70	16 274	41,90	7 788	93,50	10 621	52,50
Obaly nad 2 l	46 317	16,90	37 496	16,70	4 819	16,80	4 003	19,30
leden - červenec	celkem		bílé		červené		ostatní	
	hl	Kč/l	hl	Kč/l	hl	Kč/l	hl	Kč/l
Láhve do 2 l	241 243	60,10	89 750	48,10	72 190	80,30	79 303	55,40
Obaly nad 2 l	341 953	16,80	234 251	16,90	43 226	17,70	64 476	15,90

Poznámka: ČSÚ je po vyhodnocení celních deklarací průběžně zpětně prováděna úprava údajů dovezeného zboží;
Pramen: Dle údajů ČSÚ zpracoval TIS^{CR} SZIF.

Hlavní dodavatelé vína: I-VII/2025

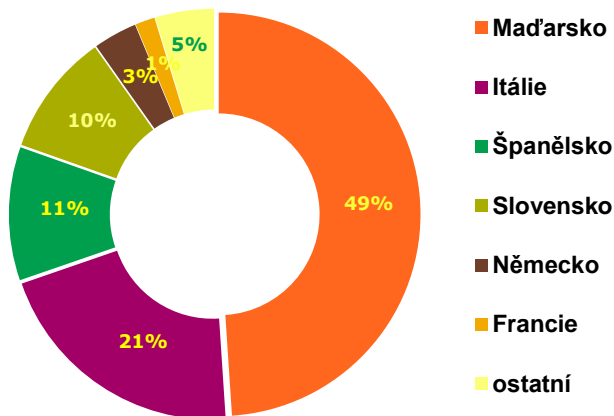
Země	Množství (hl)	Průměrná jednotková hodnota (Kč/l)
Maďarsko	186 777	19,30
Itálie	99 375	42,60
Chile	70 786	27,50
Španělsko	59 213	24,90
Slovensko	48 835	23,90
Moldávie	29 089	41,30
Německo	25 546	53,30
Francie	19 803	137,10
Srbsko	10 507	34,30
Rakousko	9 755	55,60

Dovoz vína celkem: I-VII/2025

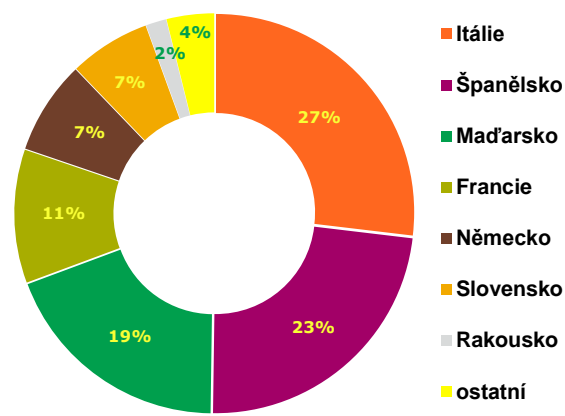


Pramen: Dle údajů ČSÚ zpracoval TIS^{CR} SZIF

Dovoz bílého vína: červenec 2025



Dovoz červeného vína: červenec 2025



Přehled dovozu vybraných položek z Maďarska a ze Španělska v období 2024-25

Země	Maďarsko				Španělsko			
	2204 21 79		2204 21 80		2204 21 79		2204 21 80	
KN kód	hl	Kč/l	hl	Kč/l	hl	Kč/l	hl	Kč/l
období/jednotka	hl	Kč/l	hl	Kč/l	hl	Kč/l	hl	Kč/l
Celkem 2024	28 024	19,90	5 588	28,80	313	53,00	1 272	89,90
září	1 708	23,30	250	34,80	51	32,90	136	47,70
říjen	2 765	21,60	552	27,10	14	399,00	206	218,50
prosinec	2 414	20,40	298	34,30	33	84,00	107	51,30
leden 2025	2 146	22,10	465	35,10	10	64,80	97	50,70
únor	2 158	22,60	389	24,40	16	74,90	37	96,00
březen	1 910	23,30	161	38,30	9	64,30	28	62,50
duben	2 891	23,30	225	39,70	22	102,40	101	173,00
květen	1 598	24,50	492	29,40	17	76,60	73	29,80
červen	2 145	25,60	168	34,90	14	86,10	104	27,40
červenec	1 897	22,60	133	42,00	19	68,70	100	44,50
Celkem 2025	14 744	23,40	2 034	32,90	107	79,40	540	68,90

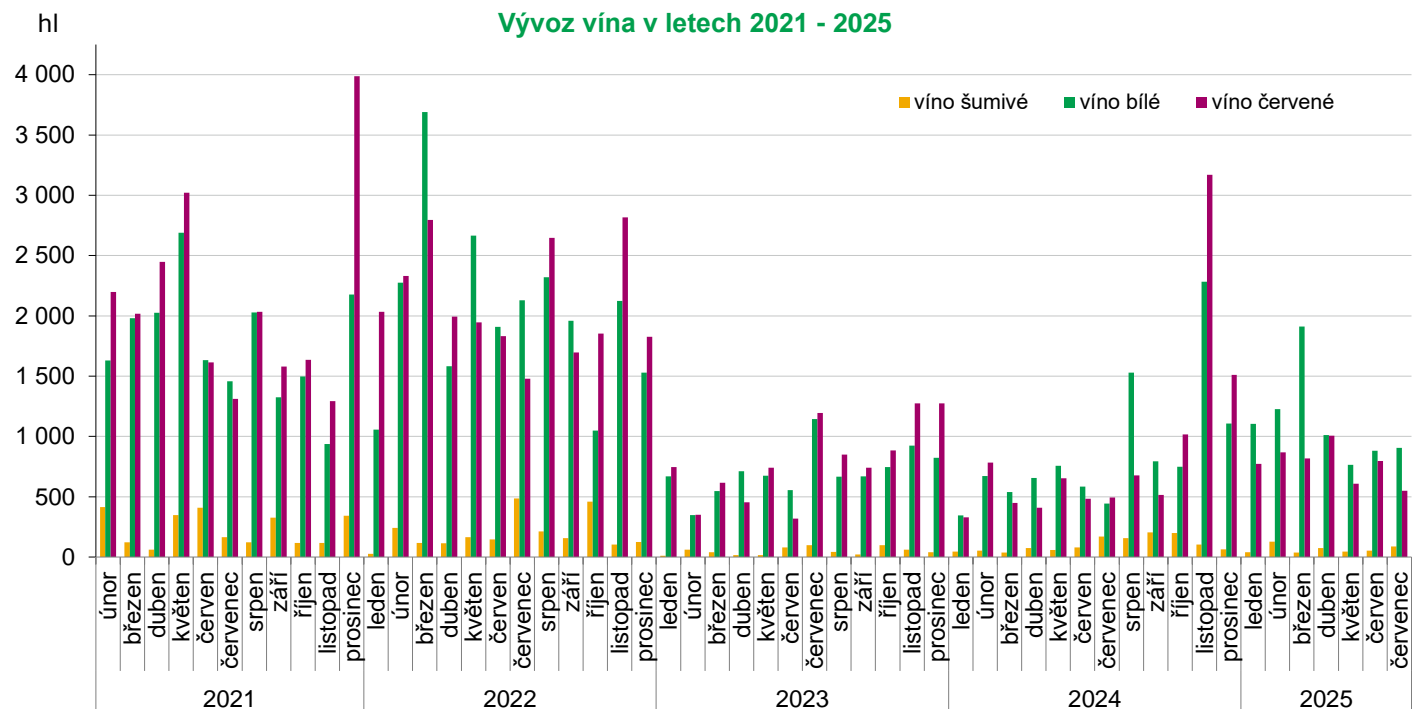
Poznámka: Položka celního sazebníku: 2204 21 79 - Bílá vína vyráběná v EU, s chráněným zeměpisným označením (ChZO), 2204 21 80 - Vína jiná než bílá, vyráběná v EU, s chráněným zeměpisným označením (ChZO); Pramen: Dle údajů ČSÚ zpracoval TIS^{CR} SZIF.

Vývoz vína z České republiky v roce 2025

Druh	červenec		leden - červenec 2025			
			celkem		z toho EU (27)	
	hl	Kč/l	hl	Kč/l	hl	Kč/l
CELKEM	3 129	77,80	19 745	115,50	15 835	67,80
z toho: *šampaňské	17	837,40	83	1 075,60	81	977,90
šumivé	86	222,10	462	290,80	360	306,90
perlivé	251	73,70	1 345	45,40	1 327	44,10
víno bílé	906	97,90	7 614	95,70	6 656	67,20
víno červené	550	101,40	5 394	165,70	4 769	63,40
víno ostatní	1 317	49,30	4 796	90,90	2 591	52,10
vinný mošt	2	160,70	52	101,30	52	101,30

Poznámka: ČSÚ po vyhodnocení celních deklarací je průběžně zpětně prováděna úprava údajů vyvezeného zboží; * reexport

Pramen: Dle údajů ČSÚ zpracoval TIS^{CR} SZIF.



Pramen: Dle údajů ČSÚ zpracoval TIS^{CR} SZIF.

Vývoz vína z České republiky podle velikosti obalu v roce 2025

červenec	celkem		bílé		červené		ostatní	
	hl	Kč/l	hl	Kč/l	hl	Kč/l	hl	Kč/l
Láhve do 2 l	1 665	111,80	621	132,10	517	104,90	527	94,70
Obaly nad 2 l	1 108	20,90	285	23,30	33	44,60	790	19,10
leden - červenec	celkem		bílé		červené		Ostatní	
	hl	Kč/l	hl	Kč/l	hl	Kč/l	hl	Kč/l
Láhve do 2 l	12 950	150,60	4 564	145,00	4 596	190,30	3 789	109,10
Obaly nad 2 l	4 855	22,30	3 050	21,80	798	24,10	1 007	22,60

Poznámka: ČSÚ po vyhodnocení celních deklarací je průběžně zpětně prováděna úprava údajů vyvezeného zboží.

Pramen: Dle údajů ČSÚ zpracoval TIS^{CR} SZIF.

Zahraniční trhy

Ceny průmyslových výrobců vína na Slovensku

Ceny zjištěné za měsíc červenec 2025

EUR/l

Vino	Ceny průmyslových výrobců vína						Prodané množství (hl)
	min.	max.	průměr	průměr	meziměsíční	meziroční	
	červenec		červen	červen	%	%	
Vino bílé b.z.o. - lahvé	1,10	14,07	1,78	1,67	6,7	7,8	4 230,00
- sudové	0,67	2,50	1,06	0,90	18,5	8,8	3 380,54
Vino červené b.z.o. - lahvé	1,12	16,44	1,72	1,81	-5,1	12,3	1 546,96
- sudové	0,37	2,44	1,06	0,91	17,0	-11,4	1 095,74
Vino s ch.z.o. bílé - lahvé	1,86	7,66	2,34	2,34	-11,0	1,4	158,04
- sudové	*	*	*	*	-	-	*
Vino ch.z.o. červené - lahvé	1,92	13,99	2,26	2,26	-7,1	0,3	74,16
- sudové	*	*	*	*	-	-	*
Vino s ch.o.p. bílé - lahvé	1,79	15,75	2,91	2,91	4,6	2,9	7 953,24
Jakostní vino bílé - lahvé	1,70	9,01	2,59	2,59	3,7	3,8	6 706,17
- Veltlínské zelené	1,68	7,79	2,29	2,29	6,9	10,7	1 170,95
- Ryzlink vlašský	1,67	8,40	1,87	1,87	-0,8	3,5	984,67
Vino s přívlastkem bílé - lahvé	2,00	31,50	4,65	4,65	4,9	3,5	1 247,07
Vino s ch.o.p. bílé - sudové	0,84	2,11	0,89	0,89	-10,6	1,9	4 057,34
Tokajská vína celkem	4,22	21,95	4,56	4,56	-26,4	-65,4	167,55
- Tokajské samorodé	5,58	14,44	7,63	7,63	-2,9	0,6	1,70
- Tokajské putnové	16,35	28,01	18,29	18,29	2,9	6,6	4,84
Vino s ch.o.p. červené - lahvé	1,65	17,84	2,97	2,97	-2,8	-3,0	3 419,44
Jakostní vino červ. lahvé	1,65	14,00	2,62	2,62	-0,8	-0,6	2 871,40
- Frankovka	1,61	10,29	2,13	2,13	-9,9	-8,3	1 258,54
- Svatovavřínecké	1,65	5,77	2,45	2,45	5,3	5,6	252,61
Jakostní vino červ.s přív. - lah. v.	1,65	40,75	4,79	4,79	0,4	4,4	548,04
Vino s ch.o.p. jak. červ. - sudové	0,84	2,08	0,89	0,89	0,0	5,1	1 751,19
Sekt	3,64	17,42	3,82	3,82	0,0	8,1	2 555,46

Poznámka: ceny jsou uváděny v EUR/l, bez DPH, spotřební daně a dopravy; * = méně než 3 údaje; b.z.o. = bez zeměpisného označení, s ch.z.o. = s chráněným zeměpisným označením, s ch. o. p. = s chráněným označením původu
Pramen: ATIS Agrárne trhové informácie Slovenska

Obchodní odbytové ceny stolních vinných hroznů z dovozu na Slovensku

Datum zjištění ceny: 32. týden 2025

EUR/kg

Druh	min. (€/kg)	max. (€/kg)	Průměr (€/kg)	
			32. týden 2025	30. týden 2025
Vinné hrozny bílé	2,49	3,75	3,09	3,43
Vinné hrozny modré	-	-	-	-
Vinné hrozny červené	2,85	4,10	3,47	3,96

Pramen: ATIS, Agrárne trhové informácie Slovenska

Střední týdenní odbytové ceny stolního vína a vín s označením původu z Itálie

Datum zjištění ceny: 16.09.2025

EUR/hgdo

Víno/ období*	28.	29.	30.	31.	32.
Stolní víno bílé	5,65	5,65	5,65	5,65	5,65
Stolní víno červené	5,39	5,39	5,39	5,39	5,39
Víno/ období*	33.	34.	35.	36.	37.
Stolní víno bílé	5,65	5,65	5,65	5,83	5,83
Stolní víno červené	5,39	5,39	5,39	5,43	5,39

Pramen: ISMEA; <http://www.ismeaservizi.it>; pozn. hgdo = Ettogrado, tj. jednotka vyjadřující hektolitr a stupeň alkoholu; období* = kalend. týden

Přehled cen stolních vinných hroznů v Chorvatsku

Datum zjištění ceny: od 01.09.2025 do 07.09.2025 (tedy za 36. týden 2025)

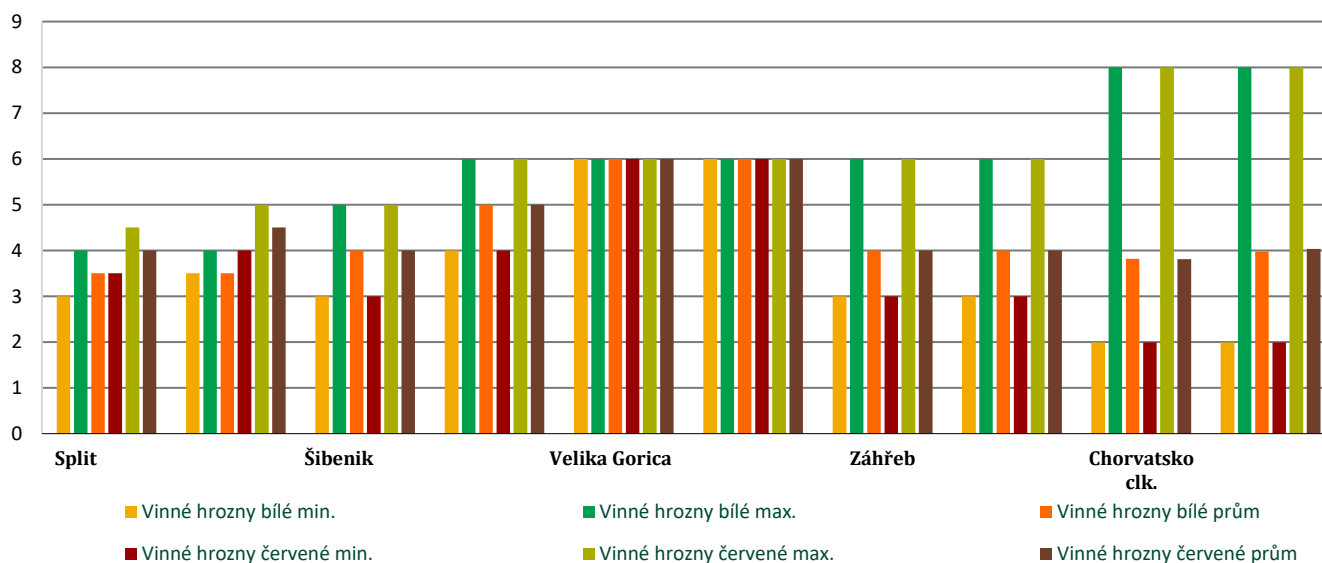
EUR/kg

Druh ovoce	město:	Sisak		Split		Šibenik		Velika Gorica		Záhřeb		Chorvatsko celkem	
		týden:	36.	35.	36.	35.	36.	35.	36.	35.	36.	35.	36.
Stolní hrozny bílé	min.	3,00	3,00	3,00	3,50	3,00	4,00	6,00	6,00	3,00	3,00	1,99	1,99
	max.	4,00	3,00	4,00	4,00	5,00	6,00	6,00	6,00	6,00	6,00	8,00	8,00
	prům.	3,50	3,00	3,50	3,50	4,00	5,00	6,00	6,00	4,00	4,00	3,82	3,98
Stolní hrozny červené	min.	3,00	4,00	3,50	4,00	3,00	4,00	6,00	6,00	3,00	3,00	1,99	1,99
	max.	3,00	4,00	4,50	5,00	5,00	6,00	6,00	6,00	6,00	6,00	8,00	8,00
	prům.	3,00	4,00	4,00	4,50	4,00	5,00	6,00	6,00	4,00	4,00	3,81	4,03

Poznámka: Chorvatsko celk.* kurzíva = průměr z předchozího týdne;

Pramen: Tržišni informacijski sustav u poljoprivredi - Tržište voće i povrće

Velkoobchodní ceny vinných hroznů podle kategorie v regionech Chorvatska za 35. a 36. týden v EUR/kg



Klima tlačí vinaře k revoluci. Míchání různých ročníků přestává být tabu

Ve vinařském světě jsou ročníková vína na pomyslném vrcholu. Naopak cuvée, tedy směsi hroznů či sklizní, se takové popularitě netěší. To se ale kvůli změně klimatu a stále extrémnějšímu počasí pravděpodobně brzy změní.



Chris Howell pracuje v kalifornském vinařství Cain Vineyard and Winery ve známém regionu Napa Valley 80 kilometrů od San Francisca. V tomto odvětví se pohybuje už od roku 1991 a přiznává, že léta jsou čím dál teplejší.

„Pocasí je složitá věc a horka tu jsou stále intenzivnější. Teplota se často vyšplhá až na 50 stupňů Celsia,“ popisuje pro BBC.

S rostoucími teplotami se ale zvyšuje i riziko požárů, které v roce 2017 Napu zasáhly přímo uprostřed sklizně. Aby se chuť a vůně kouře nepodepsaly na výsledném produktu, musely se použít pouze hrozny sklizené před živelnou katastrofou. Tedy zhruba polovina celkové úrody.

„V těchto situacích jsem možná klidnější než ostatní vinaři, protože červená cuvée vyrábím už dlouho,“ říká Howell. „Část vína, které se nám podařilo vyrobit v roce 2017, jsme ponechali stranou a smíchali ho s tím z roku 2018.“

Zatímco u tichých vín jsou víceročnicková vína stále v menšině, u šumivých je tomu přesně naopak. V čele se drží šampaňské, kde drtivá většina produkce byla vždy uvedena bez ročníku.

Má to ale historický kontext. Champagne je nejsevernější vinařskou oblastí Francie a teplé léto zde bylo vzácností. Výrobci tedy neměli jinou možnost, než mezi sebou

jednotlivé sklizně míchat, aby vytvořili víno konzistentní kvality. Dnes už je ale přívětivé léto i v tomto regionu a šampaňského se vyrábí více než kdy předtím.

Hej Francouzi, tohle neumíte

Riccardo Pasqua má svůj rodinný podnik Pasqua Vigneti e Cantine v oblasti Veneto severně od Verony. Víno zhotovené z pěti různých ročníků vyrábí už šest let.

„Chtěl jsem vyrobit co nejlepší nápoj, na kterém by se nepodepsalo počasí. Ať už dobré, nebo špatné,“ vysvětluje. „Když jsem to navrhl rodině, řekli mi, že jsem blázen a jdu proti vinařským tradicím. Já si ale stál za svým a dopadlo to dobře.“

Cuvée pojmenoval Hey French, You Could Have Made This But You Didn't (Hej Francouzi, tohle jste mohli vyrobit, ale neudělali jste to) a vtipným názvem odkazuje na vinařskou rivalitu mezi zeměmi.

Kvůli suchům a silným krupobitím se na cestu asambláží vydává stále více vinařství. Nebo to podle Pasquy alespoň zvažují.

Chris Howell z Napa Valley tvrdí, že je ale ještě dlouhá cesta k tomu, aby se na bezročníková vína přestali spotřebitelé dívat s pochybnostmi. „Proč jsme tím tak posedlí? Musíme změnit vnímání konzumentů, protože i směs několika sklizní může být skvělá.“

Specialistka na vína Dawn Daviesová si myslí, že existují tři druhy kupců, z nichž dvěma cuvée vadit nebudou.

„Běžný spotřebitel si toho nevšimne. Lidé, kteří si kupují lahev do 15 liber (500 korun), si jednoduše vyberou na základě toho, že je to například Sauvignon Blanc. Nebudou si pamatovat, jestli byl rok 2021 dobrý nebo ne.“

Problém podle ní ale nebudou dělat ani zkušení konzumenti. „Ti, co budou lépe informovaní a vědí, co se ve vinařském světě děje, uvítají větší flexibilitu a konzistenci, kterou bezročníková vína nabídnou.“

Naopak prostřední skupina konzervativních spotřebitelů pravděpodobně spokojená nebude. „Vždycky budou existovat lidé, kterým vadí změny, jako třeba zavedení šroubovacích uzávěrů.“

„Většina vín je směsí. Málokdy se setkáte s produktem, který bude obsahovat hrozny jen z jedné vinice nebo jen z jedné odrůdy. Tak proč by nám měla vadit kombinace několika ročníků?“ uzavírá Daviesová.

Pramen: <https://www.idnes.cz/ekonomika/>

První letošní burčák bude z nejranějších hroznů, další odrůdy až za týden

Přibližně tunu hroznů nejranější odrůdy Augustovskij dnes vinaři ze Chateau Valtice sklídili ve vinohradech u Dolních Dunajovic. Do pátku z nich vyrobí první letošní burčák, řekl ČTK ředitel vinařství David Šťastný.



"Tuto neobvyklou odrůdu jsme vysadili před šesti lety, letošní výnos je srovnatelný s loňskem, možná je o maličko lepší,"

podotkl Šťastný. Burčák bude k dostání od pátku ve Vinařské pohotovosti ve Valticích, stát bude 100 korun za litr, v dalších týdnech cena klesne na 90 korun. Je tak letos o deset korun na litru dražší, což Šťastný odůvodnil růstem nákladů.

Další rané odrůdy ještě v tomto týdnu zralé nejsou. Vinař Miloslav Machuča, který se věnuje pěstování hroznů výhradně na burčák, se chystá odrůdu Irsai Oliver sklízet až příští pondělí, burčák z ní bude v prodeji nejspíš od pátku 15. srpna. "Hrozny zatím nemají dostatek cukru kvůli chladnějšímu a deštivému červenci," konstatoval Machuča.

Irsai Oliver budou příští týden sklízet i v Chateau Valtice. "V podstatě tím u nás začne vinobraní, burčák budeme prodávat každý víkend až do konce sklizně," doplnil Šťastný.

Jako burčák se smí na českém trhu označovat pouze nápoj z českých hroznů. Pokud se vyrábí ze zahraničních, musí nést označení částečně zkvašený hroznový mošt. Podle zákona se smí první burčák prodávat od 1. srpna, prodej končí 30. listopadu.

Pramen: agris.cz

Kurzy devizového trhu - Česká národní banka - platnost k 16.9.2025

1 BGN – 12,438 Kč
100 RSD* – 20,877 Kč

1 EUR – 24,325 Kč

100 HUF – 6,239 Kč
1 PLN – 5,722 Kč

*Pozn. Kurz srbského dináru zveřejňuje ČNB vždy jednou za měsíc, tedy za září 2025.

Vydavatel

TIS ČR, SZIF
Státní zemědělský intervenční fond
Ve Smečkách 33, 110 00 Praha 1

WEB: szif.gov.cz

Odpovědný pracovník

Ing. Tomáš Materna
vedoucí Oddělení agrární informatiky
tel.: 703 197 498
e-mail: tomas.materna@szif.gov.cz

Komoditní manager

Ing. Jiří Očenášek
tel.: 703 197 490
e-mail: jiri.ocenasek@szif.gov.cz
e-mail: tis.vino@szif.gov.cz

Rozmnožování anebo rozšiřování tohoto zpravodaje nebo jeho části jakýmkoliv způsobem je zakázáno, s výjimkou případů povolených autorským zákonem nebo předchozího písemného souhlasu TISČR SZIF. Údaje obsažené v tomto zpravodaji jsou pouze informativního charakteru a nemají závaznou povahu. Jejich citace je možná pouze s uvedením zdroje TIS ČR SZIF.