



Zpráva o trhu vína a vinných hroznů

10

Obsah:

Komoditní zpravodajství	1
Informace o cenách vína	2
Zahraniční obchod ČR.....	3
Informace ze zahraničních trhů	7
Aktuality.....	9

Vývoj cen:

víno bílé lahvévé.....	—	Kč / l
víno bílé sudové	—	Kč / l
víno červené lahvévé.....	—	Kč / l
víno červené sudové.....	—	Kč / l
▲ jakostní bílé lahvévé	61,20	Kč / l
▼ jakostní červené lahvévé	61,30	Kč / l

Komoditní zpravodajství

Cena průmyslových výrobců vína

Průměrná cena průmyslových výrobců bílého vína lahvévého stolního v srpnu 2025 tentokrát nebyla stanovena pro nedostatek dat. U červeného lahvévého vína stolního cena nebyla stanovena pro nedostatek respondentů.

Průměrná cena sudové bílého a červeného vína nebyla stanovena pro nedostatečný počet respondentů. Nelze je považovat za reprezentativní, neboť ve sledovaném období nebyl zaznamenán jejich výskyt u dostatečného množství výrobců.

Průměrná cena bílého jakostního vína lahvévého podle šetření TIS ČR SZIF v srpnu 2025 uzavírala na úrovni 61,20 Kč/l. Cena červeného jakostního lahvévého vína tentokrát uzavírala na hodnotě 61,30 Kč/l. Průměrná cena bílého jakostního sudové vína ve sledovaném měsíci činila 45,30 Kč/l. Průměrná cena červeného jakostního sudové vína ve sledovaném období dosáhla hodnoty 52,00 Kč/l.

Zahraniční obchod

Vinné hrozny, hroznová šťáva

V srpnu 2025 bylo do České republiky dovezeno celkem 4 552 t stolních vinných hroznů za průměrnou jednotkovou hodnotu 50,10 Kč/kg. Od počátku roku 2025 bylo dovezeno nejvíce hroznů z Indie, celkem 5 018 t za 62,10 Kč/kg (18,6 %), z Itálie 4 127 t hroznů za 52,50 Kč/kg (15,1 %) a z Jižní Afriky 3 990 t (14,6 %).

Sušených vinných hroznů bylo ve sledovaném období nakoupeno celkem 204 t za 61,40 Kč/kg. Od začátku roku byly rozinky dováženy hlavně z Číny (24,3 %; 624,8 t za 52,80 Kč/kg), dále z Turecka (16,8 %; 432,8 t za 88,20 Kč/kg).

Hroznové šťávy bylo v srpnu 2025 dovezeno do ČR celkem 193 t. Z Itálie bylo dodáno za rok 2025 celkem 347,0 t (41,7 % za 36,90 Kč/kg) hroznové šťávy a ze Španělska celkem 203,2 t (24,4 %).

Víno

V období od 1.1. do 31.8.2025 bylo do České republiky dovezeno celkem 876 928 hl vína za průměrnou jednotkovou cenu 29,90 Kč/l. Podíl bílého vína na celkovém dovozu činil 42,6 % (373 732 hl za 25,10 Kč/l), podíl červeného vína činil 14,7 % (128 669 hl za 55,60 Kč/l). Ve sledovaném období bylo víno dodáváno převážně z Maďarska (209 617 hl za 19,20 Kč/l, tj. 31 %), z Itálie (115 954 hl za 40,90 Kč/l, tj. 17 %) a z Chile (72 911 hl za 28,20 Kč/l, tj. 11 %). Víno bylo dováženo hlavně v obalech nad 2 l (59,0 % v objemu 386 529 hl za průměrnou cenu 16,80 Kč/l).

Z České republiky bylo za období od 1.1. do 31.8.2025 vyvezeno celkem 23 202 hl vína za průměrnou jednotkovou hodnotu 105,30 Kč/l. Bílé víno se na skutečném vývozu podílelo 37,5 % (8 691 hl za 90,60 Kč/l) a červené 25,2 % (5 853 hl za 158,60 Kč/l). Hlavním odběratelem vína bylo ve sledovaném období (I-VIII/2025) tentokrát Slovensko, kam bylo vyvezeno 8 574 hl (43,1 %) za 50,60 Kč/l.

Podíl objemového množství vyvezeného vína byl roven 2,64 % dovezeného vína, ve finančním vyjádření 9,31 %.

Informace o cenách vína

Ceny průmyslových výrobců vína v ČR

Datum zjištění ceny: srpen 2025

Kč/l

Druh	Cena průmyslových výrobců (vážený průměr)				Prodané množství (hl)
	minimální	maximální	průměrná	změna proti VII/25	
Víno bílé - lahvové	-	-	*	-	228
- sudové	-	-	*	-	25
- tetrapack	-	-	-	-	0
Víno červené - lahvové	-	-	*	-	193
- sudové	-	-	*	-	15
- tetrapack	-	-	-	-	0
Jakostní bílé lahvové celkem	50,00	162,00	61,20	0,20	5 491
z toho: Müller Thurgau	49,90	124,00	55,30	-2,00	727
Veltlínské zelené	49,90	71,70	55,00	-0,20	1 455
Jakostní červené lahvové celkem	49,90	164,50	61,30	-0,30	1 472
z toho: Frankovka	49,80	76,00	71,50	3,50	113
Svatovavřínecké	49,90	157,00	67,60	1,40	66
Jakostní bílé sudové celkem	41,50	62,00	45,30	3,50	306
z toho: Müller Thurgau	-	-	46,50	-	85
Veltlínské zelené	-	-	45,90	5,20	81
Jakostní červené sudové celkem	40,10	62,00	52,00	-4,70	65
z toho: Frankovka	-	-	-	-	2
Svatovavřínecké	-	-	-	-	17
Šumivé	81,20	314,10	91,50	1,40	6 598
Víno s přívlastkem	75,50	201,70	83,10	1,50	809

Poznámka: Cena průmyslových výrobců - cena, za kterou je víno odebíráno z výrobních podniků, bez dopravy a DPH.

Údaj o prodaném množství vína uvádí množství prodaného vína, ze kterého byly vypočteny ceny průmyslových výrobců. * = méně než 3 údaje

Pramen: TIS^{CR} SZIF

Průměrná cena **lahvového jakostního bílého vína** celkem v srpnu 2025 proti červenci mírně posilovala a uzavírala na hodnotě 61,20 Kč/l. Průměrná cena sledované odrůdy Müller Thurgau oslabovala a uzavírala na hodnotě 55,30 Kč/l. U odrůdy Veltlínské zelené se průměrná cena snížila a uzavírala na hodnotě 55,00 Kč/l.

Průměrná cena **lahvového jakostního červeného vína** celkem se v srpnu 2025 proti předchozímu období snížila a uzavírala na hodnotě 61,30 Kč/l. U odrůdy Frankovka se cena zvýšila a dostala se na hodnotu 71,50 Kč/l (nárůst o 5,2 %). U odrůdy Svatoavřínecké se průměrná cena zvýšila a uzavírala na hodnotě 67,60 Kč/l.

Průměrná cena **sudového jakostního bílého vína** celkem v srpnu 2025 byla stanovena na úrovni 45,30 Kč/l. U sudového vína odrůdy Müller Thurgau cena nakonec byla stanovena na

hodnotě 46,50 Kč/l. Průměrná cena sudového vína odrůdy Veltlínské zelené uzavírala na hodnotě 45,90 Kč/l.

U **sudového jakostního červeného vína** průměrná cena v srpnu 2025 byla stanovena na hodnotě 52,00 Kč/l. Vzhledem k nedostatečnému počtu respondentů za dané období, který nastal u odrůdy Frankovka, stejně tak i u Svatoavříneckého, nebylo možné stanovit jejich průměrnou cenu.

Průměrná cena **šumivého vína** v srpnu 2025 podle šetření TIS^{CR} SZIF uzavírala na hodnotě 91,50 Kč/l.

Průměrná cena **vína s přívlastkem** ve sledovaném období dosáhla hodnoty 83,10 Kč/l.

Zahraniční obchod ČR

Dovoz vinných hroznů a hroznové šťávy do České republiky v roce 2025

Druh	srpen		leden - srpen 2025			
			celkem		z toho EU (27)	
	t	Kč/kg	t	Kč/kg	t	Kč/kg
Vin. hrozny stolní	4 552	50,10	27 390	65,60	12 371	66,50
Vin. hrozny moštové	-	-	-	-	-	-
Vin. hrozny sušené	204	61,40	2 570	72,10	744	80,80
Hroznová šťáva	193	22,80	831	35,40	831	35,40

Poznámka: ČSÚ po vyhodnocení celních deklarací je průběžně zpětně prováděna úprava údajů dovezeného zboží.

Pramen: Dle údajů ČSÚ zpracoval TIS^{CR} SZIF.

Největší dodavatelé vinných hroznů stolních

leden - srpen 2025

Země	t	Kč/kg
Indie	5 108	62,10
Itálie	4 127	52,50
Jižní Afrika	3 990	71,60
Německo	3 933	74,20
Nizozemsko	2 949	77,70

Pramen: Dle údajů ČSÚ zpracoval TIS^{CR} SZIF.

Největší dodavatelé vinných hroznů sušených

leden - srpen 2025

Země	t	Kč/kg
Čína	624,8	52,80
Turecko	432,8	88,20
Írán	281,0	53,40
Německo	248,9	90,30
Slovensko	244,8	77,50

Pramen: Dle údajů ČSÚ zpracoval TIS^{CR} SZIF.

Největší dodavatelé hroznové šťávy

leden - srpen 2025

Země	t	Kč/kg
Itálie	347,0	36,90
Španělsko	203,2	46,60
Maďarsko	142,2	15,00
Německo	117,4	34,50
Polsko	12,1	52,80

Pramen: Dle údajů ČSÚ zpracoval TIS^{CR} SZIF.

Vývoz vinných hroznů a hroznové šťávy z České republiky v roce 2025

Druh	srpen		leden - srpen 2025			
			celkem		z toho EU (27)	
	t	Kč/kg	t	Kč/kg	t	Kč/kg
Vin. hrozny stolní	183	46,10	1 260	63,60	1 260	63,60
Vin. hrozny moštové	-	-	-	-	-	-
Vin. hrozny sušené	34	89,90	451	80,00	394	83,80
Hroznová šťáva	3	45,10	75	47,20	74	46,70

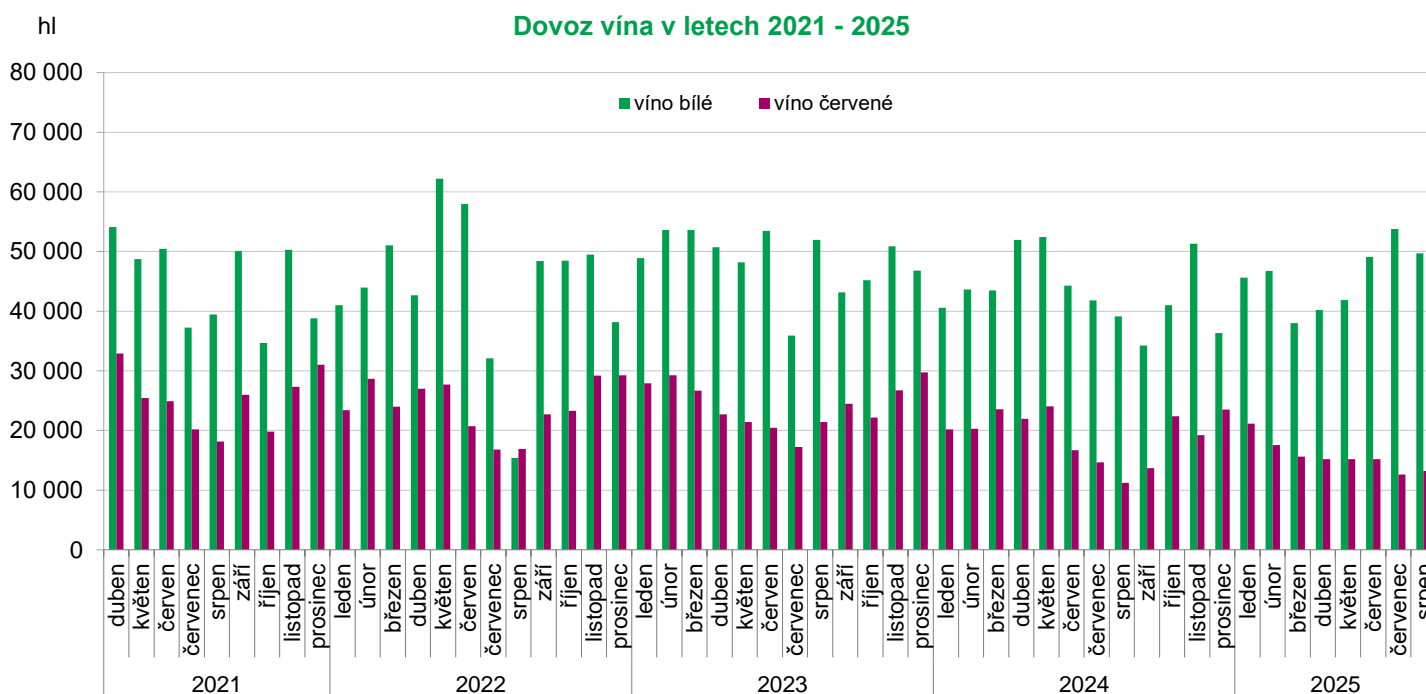
Poznámka: ČSÚ po vyhodnocení celních deklarací je průběžně zpětně prováděna úprava údajů dovezeného zboží.

Pramen: Dle údajů ČSÚ zpracoval TIS^{CR} SZIF.

Dovoz vína do České republiky v roce 2025

Druh	srpen		leden - srpen 2025			
			celkem		z toho EU (27)	
	hl	Kč/l	hl	Kč/l	hl	Kč/l
CELKEM	102 241	27,10	876 928	29,90	743 516	28,50
z toho: *šampaňské	241	1 082,90	1 919	942,60	1 917	941,80
šumivé	4 509	60,00	27 097	64,90	26 857	64,10
perlivé	22 704	62,30	184 390	63,50	184 375	63,50
víno bílé	49 704	22,30	373 732	25,10	373 057	25,00
víno červené	13 209	44,40	128 669	55,60	127 893	54,90
víno ostatní	10 597	48,10	155 001	38,30	23 297	47,20
vinný mošt	1 277	23,70	6 121	29,20	6 121	29,20

Poznámka: ČSÚ po vyhodnocení celních deklarací je průběžně zpětně prováděna úprava údajů dovezeného zboží; * = provedena korekce
Pozn.: u dovozu a vývozu celkem je do položek zahraničního obchodu vedle tichých vín zahrnuto i víno šumivé a perlivé.



Pramen: Dle údajů ČSÚ zpracoval TIS^{CR} SZIF.

Dovoz vína do České republiky podle velikosti obalu v roce 2025

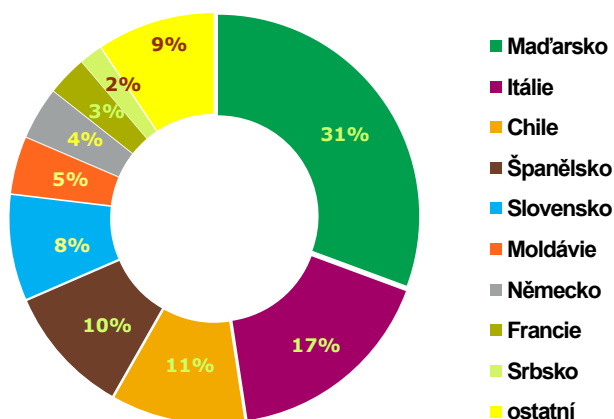
srpen	celkem		bílé		červené		ostatní	
	hl	Kč/l	hl	Kč/l	hl	Kč/l	hl	Kč/l
Láhve do 2 l	28 130	51,30	12 271	40,80	8 146	61,00	7 714	57,60
Obaly nad 2 l	45 188	16,70	37 326	16,20	4 985	16,90	2 877	22,50
leden - srpen	celkem		bílé		červené		ostatní	
	hl	Kč/l	hl	Kč/l	hl	Kč/l	hl	Kč/l
Láhve do 2 l	268 487	59,20	102 006	47,20	79 458	78,60	87 023	55,60
Obaly nad 2 l	386 529	16,80	270 333	16,80	48 221	17,60	67 976	16,20

Poznámka: ČSÚ je po vyhodnocení celních deklarací průběžně zpětně prováděna úprava údajů dovezeného zboží;
Pramen: Dle údajů ČSÚ zpracoval TIS^{CR} SZIF.

Hlavní dodavatelé vína: I-VIII/2025

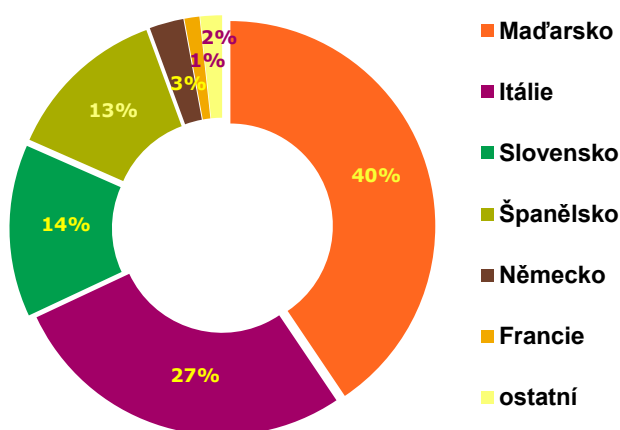
Země	Množství (hl)	Průměrná jednotková hodnota (Kč/l)
Maďarsko	209 617	19,20
Itálie	115 954	40,90
Chile	72 911	28,20
Španělsko	70 180	24,30
Slovensko	57 535	23,70
Moldávie	31 211	40,90
Německo	28 521	52,70
Francie	21 564	133,90
Srbsko	12 487	33,80
Rakousko	10 540	56,60

Dovoz vína celkem: I-VIII/2025

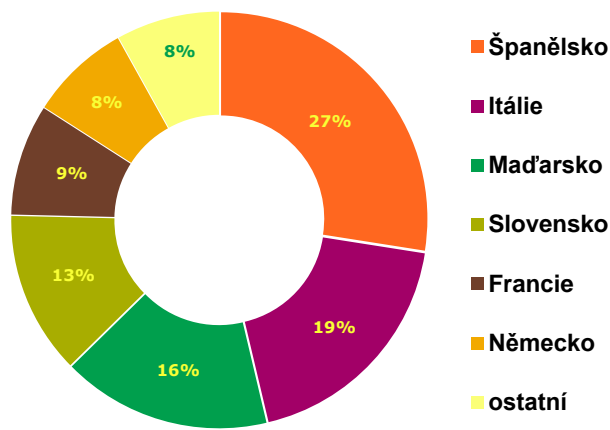


Pramen: Dle údajů ČSÚ zpracoval TIS^{CR} SZIF

Dovoz bílého vína: srpen 2025



Dovoz červeného vína: srpen 2025



Přehled dovozu vybraných položek z Maďarska a ze Španělska v období 2024-25

Země	Maďarsko				Španělsko			
	2204 21 79		2204 21 80		2204 21 79		2204 21 80	
KN kód	hl	Kč/l	hl	Kč/l	hl	Kč/l	hl	Kč/l
období/jednotka	hl	Kč/l	hl	Kč/l	hl	Kč/l	hl	Kč/l
Celkem 2024	28 024	19,90	5 588	28,80	313	53,00	1 272	89,90
říjen	2 765	21,60	552	27,10	14	399,00	206	218,50
prosinec	2 414	20,40	298	34,30	33	84,00	107	51,30
leden 2025	2 146	22,10	465	35,10	10	64,80	97	50,70
únor	2 158	22,60	389	24,40	16	74,90	37	96,00
březen	1 910	23,30	161	38,30	9	64,30	28	62,50
duben	2 891	23,30	225	39,70	22	102,40	101	173,00
květen	1 598	24,50	492	29,40	17	76,60	73	29,80
červen	2 145	25,60	168	34,90	14	86,10	104	27,40
červenec	1 897	22,60	133	42,00	19	68,70	100	44,50
srpen	2 086	21,40	173	40,90	13	67,90	62	43,60
Celkem 2025	16 830	23,10	2 207	33,50	119	78,30	602	66,30

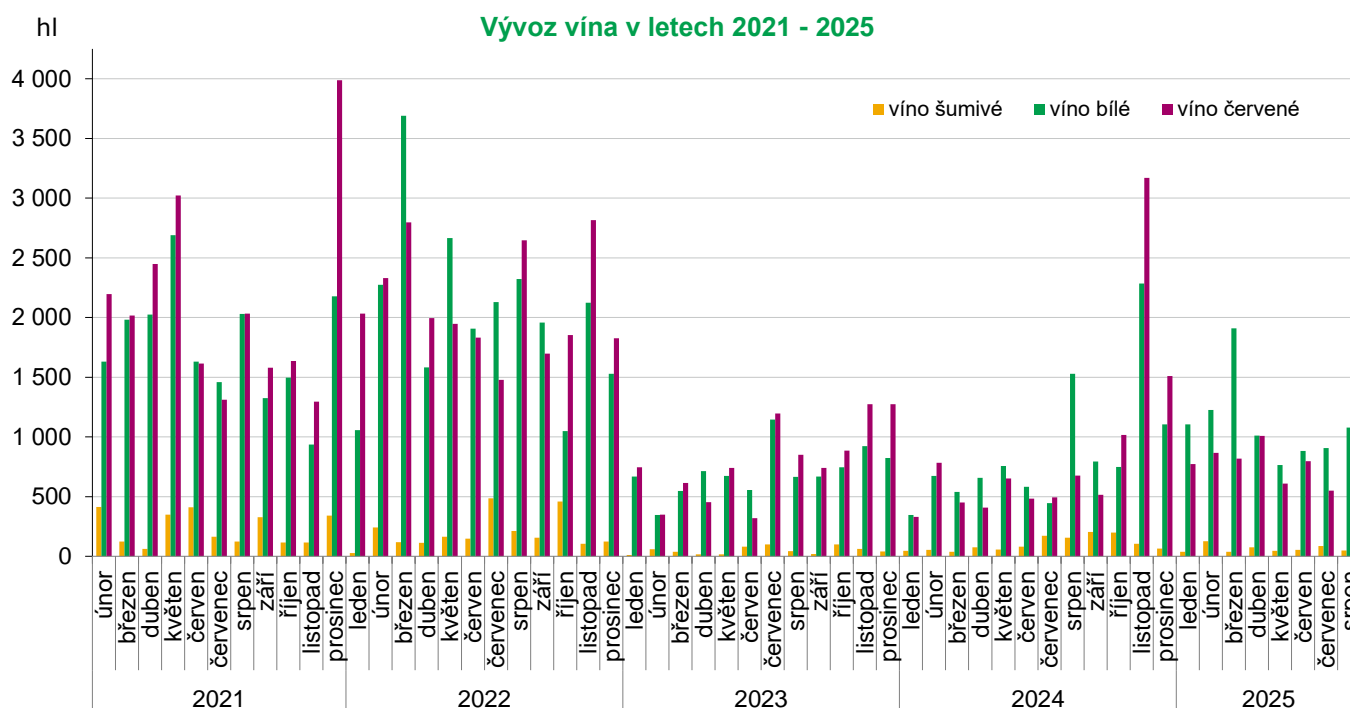
Poznámka: Položka celního sazebníku: 2204 21 79 - Bílá vína vyráběná v EU, s chráněným zeměpisným označením (ChZO), 2204 21 80 - Vína jiná než bílá, vyráběná v EU, s chráněným zeměpisným označením (ChZO); Pramen: Dle údajů ČSÚ zpracoval TIS^{CR} SZIF.

Vývoz vína z České republiky v roce 2025

Druh	srpen		leden - srpen 2025			
			celkem		z toho EU (27)	
	hl	Kč/l	hl	Kč/l	hl	Kč/l
CELKEM	2 457	67,60	23 202	105,30	18 686	61,50
z toho: *šampaňské	5	1 227,80	87	1 083,60	85	991,40
šumivé	47	149,20	509	277,70	397	288,50
perlivé	141	37,20	1 486	44,60	1 467	43,30
víno bílé	1 077	54,90	8 691	90,60	7 565	63,60
víno červené	458	74,60	5 853	158,60	5 181	62,50
víno ostatní	555	99,80	5 351	91,80	2 764	52,60
vinný mošt	174	27,00	1 226	22,80	1 226	22,80

Poznámka: ČSÚ po vyhodnocení celních deklarací je průběžně zpětně prováděna úprava údajů vyvezeného zboží; * reexport

Pramen: Dle údajů ČSÚ zpracoval TIS^{CR} SZIF.



Pramen: Dle údajů ČSÚ zpracoval TIS^{CR} SZIF.

Vývoz vína z České republiky podle velikosti obalu v roce 2025

srpen	celkem		bílé		červené		ostatní	
	hl	Kč/l	hl	Kč/l	hl	Kč/l	hl	Kč/l
Láhve do 2 l	1 621	84,20	664	74,30	428	76,80	528	102,50
Obaly nad 2 l	457	24,90	412	23,70	21	36,30	24	36,30
leden - srpen	celkem		bílé		červené		Ostatní	
	hl	Kč/l	hl	Kč/l	hl	Kč/l	hl	Kč/l
Láhve do 2 l	14 558	143,30	5 228	136,00	5 011	181,00	4 320	108,30
Obaly nad 2 l	5 314	22,60	3 460	22,00	824	24,50	1 030	22,90

Poznámka: ČSÚ po vyhodnocení celních deklarací je průběžně zpětně prováděna úprava údajů vyvezeného zboží.

Pramen: Dle údajů ČSÚ zpracoval TIS^{CR} SZIF.

Zahraniční trhy

Ceny průmyslových výrobců vína na Slovensku

Ceny zjištěné za měsíc srpen 2025

EUR/l

Vino	Ceny průmyslových výrobců vína						Prodané množství (hl)
	min.	max.	průměr	průměr	meziměsíční	meziroční	
	srpen		červenec		%	%	
Vino bílé b.z.o. - lahvé	1,10	12,37	1,60	1,78	-10,4	-7,9	3 956,61
- sudové	0,68	2,44	0,95	1,06	-11,1	1,5	3 654,70
Vino červené b.z.o. - lahvé	1,12	16,56	1,68	1,72	-2,2	-4,1	1 482,19
- sudové	0,48	2,44	0,93	1,06	-12,6	-15,4	1 018,81
Vino s ch.z.o. bílé - lahvé	2,02	8,13	2,50	2,34	6,7	9,1	152,64
- sudové	*	*	*	*	-	-	*
Vino ch.z.o. červené - lahvé	2,02	10,30	2,38	2,13	11,8	9,2	69,87
- sudové	*	*	*	*	-	-	*
Vino s ch.o.p. bílé - lahvé	1,85	16,71	2,82	2,87	-2,0	0,8	8 443,70
Jakostní vino bílé - lahvé	1,77	9,71	2,51	2,56	-1,8	2,6	7 208,16
- Veltlínské zelené	1,68	8,54	2,11	2,05	3,1	0,8	1 054,21
- Ryzlink vlašský	1,66	9,64	1,86	1,90	-2,3	1,6	1 144,05
Vino s přívlastkem bílé - lahvé	2,10	37,43	4,58	4,66	-1,9	2,5	1 235,54
Vino s ch.o.p. bílé - sudové	0,50	2,26	1,08	0,91	19,3	-17,0	1 207,87
Tokajská vína celkem	4,01	26,93	4,30	4,64	-7,4	-71,3	245,15
- Tokajské samorodé	5,39	23,33	8,46	7,84	7,8	7,9	2,19
- Tokajské putnové	16,35	28,01	19,11	18,45	3,5	10,0	4,86
Vino s ch.o.p. červené - lahvé	1,65	16,09	3,03	3,16	-4,2	0,3	2 892,46
Jakostní vino červ. lahvé	1,65	13,58	2,65	2,75	-3,5	-0,1	2 344,23
- Frankovka	1,65	12,81	2,32	2,34	-0,8	-0,9	883,18
- Svatovavřínecké	1,65	5,77	2,30	2,48	-7,5	-3,1	298,31
Jakostní vino červ.s přív. - lah. v.	1,65	40,50	4,64	4,70	-1,2	2,5	548,23
Vino s ch.o.p. jak. červ. - sudové	0,55	2,19	0,90	0,97	-6,8	-23,1	1 959,44
Sekt	3,73	18,37	3,81	3,82	-0,2	-0,4	3 185,17

Poznámka: ceny jsou uváděny v EUR/l, bez DPH, spotřební daně a dopravy; * = méně než 3 údaje; b.z.o. = bez zeměpisného označení, s ch.z.o. = s chráněným zeměpisným označením, s ch. o. p. = s chráněným označením původu
Pramen: ATIS Agrárne trhové informácie Slovenska

Obchodní odbytové ceny stolních vinných hroznů z dovozu na Slovensku

Datum zjištění ceny: 36. týden 2025

EUR/kg

Druh	min. (€/kg)	max. (€/kg)	Průměr (€/kg)	
			36. týden 2025	34. týden 2025
Vinné hrozny bílé	1,79	2,98	2,30	2,48
Vinné hrozny modré	-	-	-	-
Vinné hrozny červené	2,19	3,05	2,69	2,84

Pramen: ATIS, Agrárne trhové informácie Slovenska

Střední týdenní odbytové ceny stolního vína a vín s označením původu z Itálie

Datum zjištění ceny: 15.10.2025

EUR/hgdo

Víno/ období*	32.	33.	34.	35.	36.
Stolní víno bílé	5,65	5,65	5,65	5,65	5,83
Stolní víno červené	5,39	5,39	5,39	5,39	5,43
Víno/ období*	37.	38.	39.	40.	41.
Stolní víno bílé	5,83	5,74	5,19	5,19	5,19
Stolní víno červené	5,39	5,39	5,39	5,39	5,39

Pramen: ISMEA; <http://www.ismeaservizi.it>; pozn. hgdo = Ettogrado, tj. jednotka vyjadřující hektolitr a stupeň alkoholu; období* = kalend. týden

Přehled cen stolních vinných hroznů v Chorvatsku

Datum zjištění ceny: od 01.09.2025 do 07.09.2025 (tedy za 36. týden 2025)

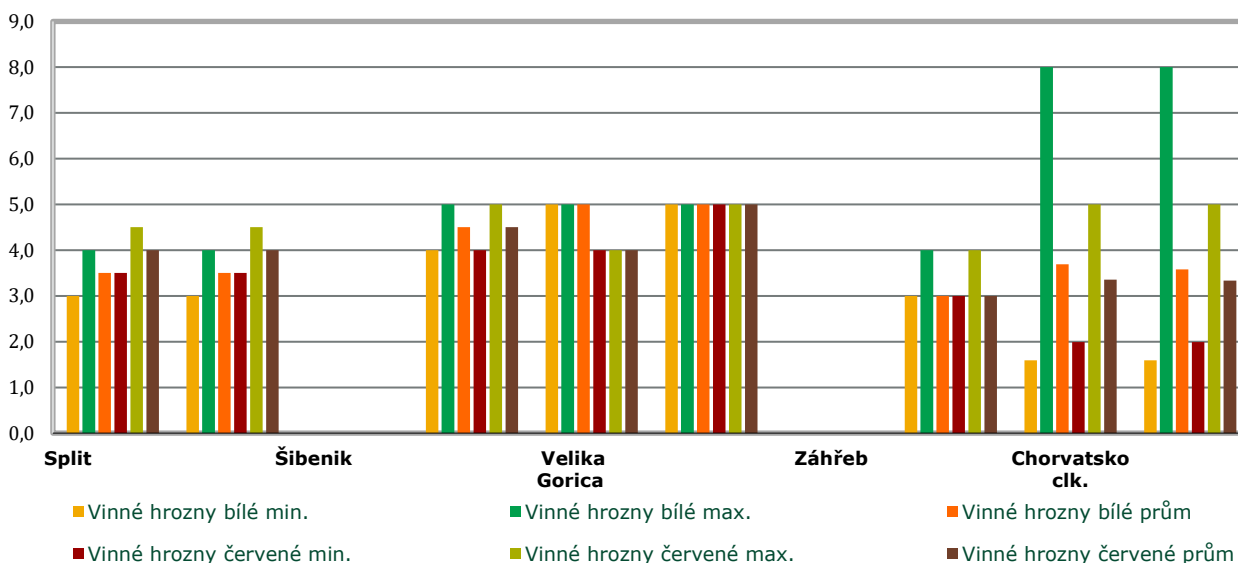
EUR/kg

Druh ovoce	město:	Rijeka		Split		Šibenik		Velika Gorica		Záhřeb		Chorvatsko celkem	
		týden:	41.	40.	41.	40.	41.	40.	41.	40.	41.	40.	41.
Stolní hrozny bílé	min.	4,00	4,00	3,00	3,00	-	4,00	5,00	5,00	-	3,00	1,59	1,59
	max.	4,50	4,50	4,00	4,00	-	5,00	5,00	5,00	-	4,00	8,00	8,00
	prům.	4,25	4,25	3,50	3,50	-	4,50	5,00	5,00	-	3,00	3,69	3,58
Stolní hrozny červené	min.	3,80	3,80	3,50	3,50	-	4,00	4,00	5,00	-	3,00	1,99	1,99
	max.	4,50	4,50	4,50	4,50	-	5,00	4,00	5,00	-	4,00	5,00	5,00
	prům.	4,00	4,00	4,00	4,00	-	4,50	4,00	5,00	-	3,00	3,36	3,34

Poznámka: Chorvatsko celk.* kurzíva = průměr z předchozího týdne;

Pramen: Tržišni informacijski sustav u poljoprivredi - Tržište voće i povrće

Velkoobchodní ceny vinných hroznů podle kategorie v regionech Chorvatska za 40. a 41. týden v EUR/kg



Pracovníci Vinařství Vaďura v Polešovicích dokončují letošní sklizeň hroznů

Pracovníci rodinného Vinařství Vaďura v Polešovicích na Uherskohradištsku dokončují v těchto dnech letošní sklizeň hroznů. Ve srovnání s loňskem je to zhruba o týden později, avšak přibližně o měsíc dříve než bývalo zvykem v předcházejících letech.

Úroda je co do množství hroznů průměrná až mírně nadprůměrná, řekl dnes ČTK a Českému rozhlasu jednatel vinařství Zbyněk Vaďura. Kvalita hroznů je podle něj i přes deštivé počasí posledních týdnů dobrá.

Každoročně podnik sklídí desítky tun hroznů. "Loni jsme bojovali s horkým létem, s vysokými cukernatostmi. Takže jsme vinobraní dělali strašně rychle z důvodu toho, že jsme měli na začátku září už, dá se říct, veškeré odrůdy zralé. Letos spěcháme s vinobraním zase kvůli tomu, že tady v průběhu září spadlo zhruba 80 milimetrů srážek a v druhé půlce září hrozny začaly mírně nahnívat. Takže spěcháme kvůli tomu, abychom dostali do sklepa zdravé hrozny," uvedl Vaďura.



S vinobraním začali pracovníci vinařství v obvyklém termínu koncem srpna. "Nakonec jsme sklídili poměrně kvalitní surovinu. Cukernatosti jsou nižší než loni, což nám ale vůbec nevadí, protože po extrémních letech, kdy jsme měli strašně vysoké cukernatosti v kvalitách, výběr hroznů, výběr z bobulí, to nebylo ono. My potřebujeme

vyrábět pokud možno co nejvíce suchých vín, což nám hrozny s vysokou cukernatostí neumožňují," řekl vinař.

Spokojený je i s objemem sklizených hroznů. "Měli jsme obrovské problémy v červnu s plísní révou, což se nám podařilo zažehnat. Takže řekl bych, že co se týče množství, je úroda minimálně průměrná, ne-li mírně nadprůměrná," uvedl Vaďura. Část hroznů přitom vinařství každoročně nakupuje od pěstitelů v okolí, aby naplnilo kapacitu své výroby.

Dnes zaměstnanci vinařství sklízeli hrozny odrůdy Ryzlink rýnský. "Sbíráme ve viniční trati Míšky, která patří k nejkvalitnějším tratím v Polešovicích. To, co nám tady zbývá dosbírat, sebereme během dvou dnů a vinobraní bude ukončené. Ryzlink rýnský je pozdní odrůda, která dozrává až v podstatě na konci vinobraní, proto ji necháváme na sběr až teď na závěr," řekl pracovník podniku Josef Němec.

Vinařství Vaďura hospodaří na 15 hektarech vinic. Spolu s Ryzlinkem rýnským pěstuje odrůdy Hibernál, Aurelius, Muškát moravský, Tramín červený, Pálava, Rulandské šedé, Floriánka, Frankovka, Zweigeltrebe, Sevar nebo Modrý Portugal. Většinu produkce podniku tvoří sudové víno. Každý rok ale vyrobí i desítky tisíc lahví, zákazníkům víno dodává též v takzvaných bag-in-boxech.

Vína společnost prodává především ze svého sklepa v Polešovicích. Zákazníkům po celé republice nabízí také rozvoz vín až ke dveřím, nakoupit si je mohou též prostřednictvím e-shopu. "Budu mluvit asi za všechny vinaře, že víno se pije čím dál míň. Takže se snažíme hodně hledat vlastní cesty distribuce," doplnil Vaďura. Z valné většiny vinařství vyrábí bílá vína, která tvoří přibližně čtyři pětiny jeho produkce. Zbývající část připadá na vína červená a růžová.

Pramen: ceskenoviny.cz

Vinice svaté Kláry plánuje rozšíření pro sekty

Pražská Vinice svaté Kláry vyprodukuje na třech hektarech osázených ploch 8 000 až 10 500 litrů vína ročně. Pěstuje mnoho odrůd, ze kterých připravuje širokou škálu typově různých vín. Do budoucna by se vinice ráda rozšířila, a to o hrozny výhradně na výrobu sektů. ČTK to řekla Vladimíra Egertová, vedoucí Vinice sv. Kláry.



Praha 13. září (ČTK) - Vinice jsou aktuálně osázené několika odrůdami, v produkční části se pěstuje například Ryzlink rýnský, Müller-Thurgau, Sauvignon, Modrý Portugal či Rulandské modré. V ukázkové části pak má vinice zastoupené téměř všechny moštové odrůdy révy vinné, které jsou povoleny k pěstování a výrobě vína v ČR, a zhruba padesát stolních odrůd révy vinné. Do budoucna plánuje vinice rozšíření. "Jde o rozšíření o část, na které bychom rádi pěstovali hrozny výhradně na výrobu sektů," uvedla Egertová. Zda se plány na rozšíření naplní, bude podle ní jasné až časem.

Na území Prahy se nachází několik dalších městských vinic, například Arcibiskupská v Modřanech, Svatováclavská na Pražském hradě, Svatojánská na Malé straně, Máchalka ve Vysočanech či Salabka v Troji.

Podle Egertové se péče o révu ani zpracování hroznů na městských vinicích výrazně neliší od práce na jiných vinicích, odlišné je nicméně městské klima. "Je trochu teplejší než by bylo mimo město, na druhou stranu máme výhodu blízkosti řeky Vltavy, která nám pomáhá udržovat vhodné klima a umíme využít i skvělého umístění na jižním svahu," řekla Egertová.

Vinice sv. Kláry patří mezi nejstarší vinice v Praze. Viniční domek stojí na Vinici sv. Kláry od 18. století. Loni vinice přišla kvůli mrazům zhruba o 80 procent celkové úrody, letos se révě zatím daří. Vinice je součástí Botanické zahrady hlavního města Prahy od roku 1995 a od roku 2004 je přístupná veřejnosti. Loni byl domek zrekonstruován a nově nabízí i moderní prostor pro degustace.

Vína z Vinice sv. Kláry mohou lidé zakoupit výhradně v provozech botanické zahrady. Zájem je podle Egertové vyrovnaný, poptávka je ze strany turistů i místních. "Lidé, kteří si chtějí najít malé vinice, si je vždy najdou," podotkla Egertová.

V nabídce má vinice širokou škálu vín, vyrábí jak jednodruďová vína, tak i cuvée, sekty, nebo vína, která zrají v sudech. "Každé víno je specifické a má svůj vlastní styl, většina vín je suchých, ale máme i vína polosuchá," dodala Egertová.

Pramen: <https://www.prumyslovaautomatizace.com>

Kurzy devizového trhu - Česká národní banka - platnost k 15.10.2025

1 BGN – 12,414 Kč
100 RSD* – 20,804 Kč

1 EUR – 24,280 Kč

100 HUF – 6,214 Kč
1 PLN – 5,705 Kč

*Pozn. Kurz srbského dináru zveřejňuje ČNB vždy jednou za měsíc, tedy za říjen 2025.

Vydavatel

TIS ČR, SZIF
Státní zemědělský intervenční fond
Ve Smečkách 33, 110 00 Praha 1

WEB: szif.gov.cz

Odpovědný pracovník

Ing. Tomáš Materna
vedoucí Oddělení agrární informatiky
tel.: 703 197 498
e-mail: tomas.materna@szif.gov.cz

Komoditní manager

Ing. Jiří Očenášek
tel.: 703 197 490
e-mail: jiri.ocenasek@szif.gov.cz
e-mail: tis.vino@szif.gov.cz

Rozmnožování anebo rozšiřování tohoto zpravodaje nebo jeho části jakýmkoliv způsobem je zakázáno, s výjimkou případů povolených autorským zákonem nebo předchozího písemného souhlasu TIS ČR SZIF. Údaje obsažené v tomto zpravodaji jsou pouze informativního charakteru a nemají závaznou povahu. Jejich citace je možná pouze s uvedením zdroje TIS ČR SZIF.