



Zpráva o trhu vína a vinných hroznů

11

Obsah:

Komoditní zpravodajství	1
Informace o cenách vína	2
Zahraniční obchod ČR.....	3
Informace ze zahraničních trhů	7
Aktuality.....	9

Vývoj cen:

víno bílé lahvévé.....	43,70 Kč / l
víno bílé sudové	— Kč / l
víno červené lahvévé.....	— Kč / l
víno červené sudové.....	— Kč / l
▲ jakostní bílé lahvévé.....	62,30 Kč / l
▲ jakostní červené lahvévé.....	61,90 Kč / l

Komoditní zpravodajství

Cena průmyslových výrobců vína

Průměrná cena průmyslových výrobců bílého vína lahvévého stolního v září 2025 tentokrát byla stanovena na úrovni 43,70 Kč/l. U červeného lahvévého vína stolního cena nebyla stanovena pro nedostatek respondentů.

Průměrná cena sudové bílého a červeného vína nebyla stanovena pro nedostatečný počet respondentů. Nelze je považovat za reprezentativní, neboť ve sledovaném období nebyl zaznamenán jejich výskyt u dostatečného množství výrobců.

Průměrná cena bílého jakostního vína lahvévého podle šetření TIS ČR SZIF v září 2025 uzavírala na úrovni 62,30 Kč/l. Cena červeného jakostního lahvévého vína tentokrát uzavírala na hodnotě 61,90 Kč/l. Průměrná cena bílého jakostního sudové vína ve sledovaném měsíci činila 44,10 Kč/l. Průměrná cena červeného jakostního sudové vína ve sledovaném období dosáhla hodnoty 50,60 Kč/l.

Zahraniční obchod

Vinné hrozny, hroznová šťáva

V září 2025 bylo do České republiky dovezeno celkem 4 660 t stolních vinných hroznů za průměrnou jednotkovou hodnotu 45,30 Kč/kg. Od počátku roku 2025 bylo dovezeno nejvíce hroznů z Itálie, celkem 6 657 t za 47,90 Kč/kg (20,7 %), z Indie 5 233 t hroznů za 61,70 Kč/kg (16,3 %) a z Německa 4 457 t (13,9 %).

Sušených vinných hroznů bylo ve sledovaném období nakoupeno celkem 400 t za 78,80 Kč/kg. Od začátku roku byly rozinky dováženy hlavně z Číny (21,7 %; 645,8 t za 52,70 Kč/kg), dále z Turecka (16,2 %; 482,7 t za 88,00 Kč/kg).

Hroznové šťávy bylo v září 2025 dovezeno do ČR celkem 144 t. Z Itálie bylo dodáno za rok 2025 celkem 371,3 t (38,1 % za 38,10 Kč/kg) hroznové šťávy a ze Španělska celkem 274,6 t (28,2 %).

Víno

V období od 1.1. do 30.9.2025 bylo do České republiky dovezeno celkem 974 934 hl vína za průměrnou jednotkovou cenu 30,30 Kč/l. Podíl bílého vína na celkovém dovozu činil 42,9 % (418 160 hl za 25,30 Kč/l), podíl červeného vína činil 14,8 % (144 455 hl za 54,80 Kč/l). Ve sledovaném období bylo víno dodáváno převážně z Maďarska (238 310 hl za 19,00 Kč/l, tj. 31 %), z Itálie (128 029 hl za 41,60 Kč/l, tj. 17 %) a ze Španělska (81 236 hl za 24,00 Kč/l, tj. 11 %). Víno bylo dováženo hlavně v obalech nad 2 l (59,4 % v objemu 431 662 hl za průměrnou cenu 16,80 Kč/l).

Z České republiky bylo za období od 1.1. do 30.9.2025 vyvezeno celkem 28 292 hl vína za průměrnou jednotkovou hodnotu 101,90 Kč/l. Bílé víno se na skutečněném vývozu podílelo 33,5 % (9 474 hl za 92,60 Kč/l) a červené 22,3 % (6 321 hl za 176,60 Kč/l). Hlavním odběratelem vína bylo ve sledovaném období (I-IX/2025) tentokrát Slovensko, kam bylo vyvezeno 9 329 hl (41,4 %) za 52,40 Kč/l.

Podíl objemového množství vyvezeného vína byl roven 2,90 % dovezeného vína, ve finančním vyjádření 9,76 %.

Informace o cenách vína

Ceny průmyslových výrobců vína v ČR

Datum zjištění ceny: září 2025

Kč/l

Druh	Cena průmyslových výrobců (vážený průměr)				Prodané množství (hl)
	minimální	maximální	průměrná	změna proti VIII/25	
Víno bílé - lahvé	39,60	72,70	43,70	-	297
- sudové	-	-	*	-	10
- tetrapack	-	-	-	-	4
Víno červené - lahvé	-	-	*	-	227
- sudové	-	-	*	-	11
- tetrapack	-	-	-	-	1
Jakostní bílé lahvé celkem	50,40	73,20	62,30	1,10	7 569
z toho: Müller Thurgau	50,10	70,20	59,10	3,80	779
Veltlínské zelené	49,90	71,50	56,70	1,70	1 825
Jakostní červené lahvé celkem	50,00	72,10	61,90	0,60	2 077
z toho: Frankovka	49,90	72,60	69,10	-2,40	306
Svatovavřínecké	49,90	69,40	64,50	-3,10	130
Jakostní bílé sudové celkem	41,90	47,10	44,10	-1,20	289
z toho: Müller Thurgau	39,80	46,60	44,10	-2,40	82
Veltlínské zelené	40,50	47,30	44,80	-1,10	80
Jakostní červené sudové celkem	40,50	58,40	50,60	-1,40	63
z toho: Frankovka	-	-	-	-	1
Svatovavřínecké	-	-	-	-	5
Šumivé	84,60	95,30	93,80	2,30	6 006
Víno s přívlastkem	79,60	113,60	90,00	6,90	1 095

Poznámka: Cena průmyslových výrobců - cena, za kterou je víno odebráno z výrobních podniků, bez dopravy a DPH.

Údaj o prodaném množství vína uvádí množství prodaného vína, ze kterého byly vypočteny ceny průmyslových výrobců. * = méně než 3 údaje

Pramen: TIS^{ČR} SZIF

Průměrná cena **lahvého jakostního bílého vína** celkem v září 2025 proti srpnu mírně posilovala a uzavírala na hodnotě 62,30 Kč/l. Průměrná cena sledované odrůdy Müller Thurgau posilovala a uzavírala na hodnotě 59,10 Kč/l. U odrůdy Veltlínské zelené se průměrná cena zvýšila a uzavírala na hodnotě 56,70 Kč/l.

Průměrná cena **lahvého jakostního červeného vína** celkem se v září 2025 proti předchozímu období zvýšila a uzavírala na hodnotě 61,90 Kč/l. U odrůdy Frankovka se cena snížila a dostala se na hodnotu 69,10 Kč/l (pokles o 3,4 %). U odrůdy Svato-vavřínecké se průměrná cena snížila a uzavřela na hodnotě 64,50 Kč/l.

Průměrná cena **sudového jakostního bílého vína** celkem v září 2025 byla stanovena na úrovni 44,10 Kč/l. U sudového vína odrůdy Müller Thurgau cena nakonec byla stanovena na hodnotě

44,10 Kč/l. Průměrná cena sudového vína odrůdy Veltlínské zelené uzavřela na hodnotě 44,80 Kč/l.

U **sudového jakostního červeného vína** průměrná cena v září 2025 byla stanovena na hodnotě 50,60 Kč/l. Vzhledem k nedostatečnému počtu respondentů za dané období, který nastal u odrůdy Frankovka, stejně tak i u Svato-vavříneckého, nebylo možné stanovit jejich průměrnou cenu.

Průměrná cena **šumivého vína** v září 2025 podle šetření TIS^{ČR} SZIF uzavírala na hodnotě 93,80 Kč/l.

Průměrná cena **vína s přívlastkem** ve sledovaném období dosáhla hodnoty 90,00 Kč/l.

Zahraníční obchod ČR

Dovoz vinných hroznů a hroznové šťávy do České republiky v roce 2025

Druh	září		leden - září 2025			
			celkem		z toho EU (27)	
	t	Kč/kg	t	Kč/kg	t	Kč/kg
Vin. hrozny stolní	4 660	45,30	32 095	62,70	16 775	60,90
Vin. hrozny moštové	-	-	-	-	-	-
Vin. hrozny sušené	400	78,80	2 971	73,00	925	81,60
Hroznová šťáva	144	55,40	975	38,40	975	38,40

Poznámka: ČSÚ po vyhodnocení celních deklarací je průběžně zpětně prováděna úprava údajů dovezeného zboží.

Pramen: Dle údajů ČSÚ zpracoval TIS^{ČR} SZIF.

Největší dodavatelé vinných hroznů stolních

leden - září 2025

Země	t	Kč/kg
Itálie	6 657	47,90
Indie	5 233	61,70
Německo	4 457	71,60
Jižní Afrika	3 993	71,60
Nizozemsko	2 955	77,60

Pramen: Dle údajů ČSÚ zpracoval TIS^{ČR} SZIF.

Největší dodavatelé vinných hroznů sušených

leden - září 2025

Země	t	Kč/kg
Čína	645,8	52,70
Turecko	482,7	88,00
Německo	349,4	89,00
Írán	284,7	53,60
Slovensko	278,2	80,40

Pramen: Dle údajů ČSÚ zpracoval TIS^{ČR} SZIF.

Největší dodavatelé hroznové šťávy

leden - září 2025

Země	t	Kč/kg
Itálie	371,3	38,10
Španělsko	274,6	46,60
Maďarsko	157,8	18,40
Německo	149,7	43,80
Polsko	12,1	52,80

Pramen: Dle údajů ČSÚ zpracoval TIS^{ČR} SZIF.

Vývoz vinných hroznů a hroznové šťávy z České republiky v roce 2025

Druh	září		leden - září 2025			
			celkem		z toho EU (27)	
	t	Kč/kg	t	Kč/kg	t	Kč/kg
Vin. hrozny stolní	215	43,40	1 475	60,70	1 475	60,70
Vin. hrozny moštové	-	-	-	-	-	-
Vin. hrozny sušené	36	90,00	487	80,70	431	84,40
Hroznová šťáva	2	58,20	78	47,50	77	47,10

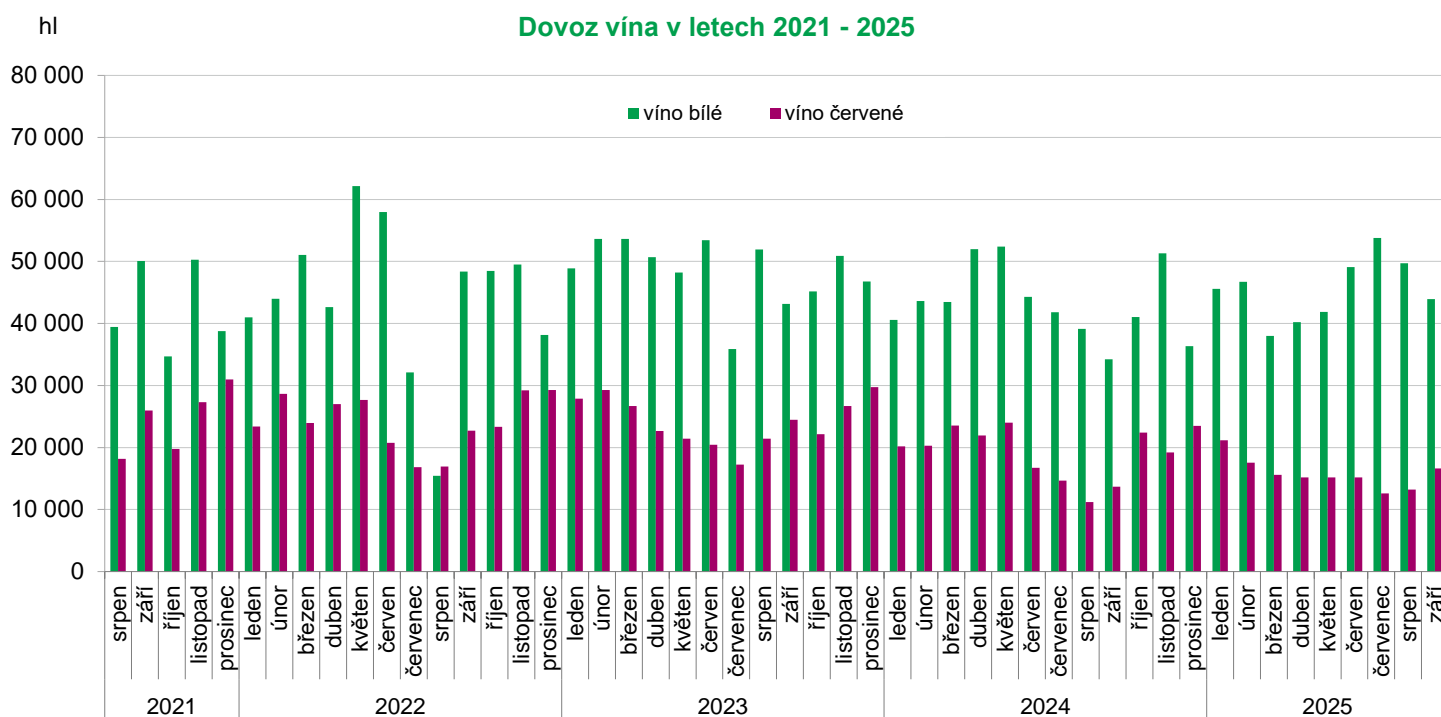
Poznámka: ČSÚ po vyhodnocení celních deklarací je průběžně zpětně prováděna úprava údajů dovezeného zboží.

Pramen: Dle údajů ČSÚ zpracoval TIS^{ČR} SZIF.

Dovoz vína do České republiky v roce 2025

Druh	září		leden - září 2025			
			celkem		z toho EU (27)	
	hl	Kč/l	hl	Kč/l	hl	Kč/l
CELKEM	98 274	32,70	974 934	30,30	834 227	28,80
z toho: *šampaňské	408	937,30	2 327	941,70	2 326	941,00
šumivé	3 809	72,00	30 928	65,80	30 663	65,00
perlivé	13 238	58,30	197 662	63,20	197 645	63,20
víno bílé	43 943	25,90	418 160	25,30	417 418	25,10
víno červené	16 631	46,00	144 455	54,80	143 611	54,10
víno ostatní	11 666	40,80	166 702	38,50	27 866	43,20
vinný mošt	8 579	21,10	14 699	24,50	14 699	24,50

Poznámka: ČSÚ po vyhodnocení celních deklarací je průběžně zpětně prováděna úprava údajů dovezeného zboží; * = provedena korekce
Pozn.: u dovozu a vývozu celkem je do položek zahraničního obchodu vedle tichých vín zahrnuto i víno šumivé a perlivé.



Pramen: Dle údajů ČSÚ zpracoval TIS^{CR} SZIF.

Dovoz vína do České republiky podle velikosti obalu v roce 2025

září	celkem		bílé		červené		ostatní	
	hl	Kč/l	hl	Kč/l	hl	Kč/l	hl	Kč/l
Láhve do 2 l	28 590	58,80	10 534	55,00	10 161	65,20	7 895	55,80
Obaly nad 2 l	67 964	17,10	33 249	16,90	33 249	16,90	1 467	24,30
leden - září	celkem		bílé		červené		ostatní	
Láhve do 2 l	295 005	59,90	111 278	48,60	88 774	78,50	94 953	55,70
Obaly nad 2 l	431 662	16,80	305 328	16,90	54 611	17,40	71 723	15,80

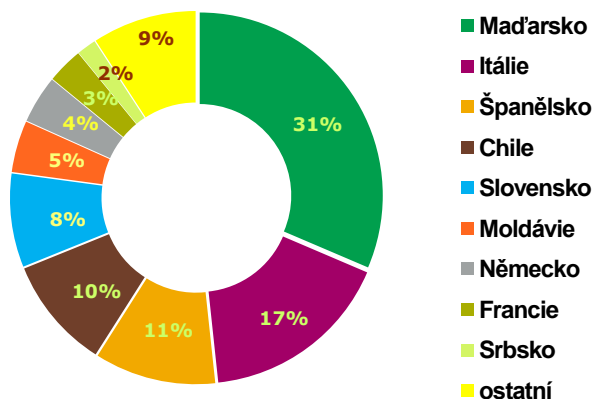
Poznámka: ČSÚ je po vyhodnocení celních deklarací průběžně zpětně prováděna úprava údajů dovezeného zboží;

Pramen: Dle údajů ČSÚ zpracoval TIS^{CR} SZIF.

Hlavní dodavatelé vína: I-IX/2025

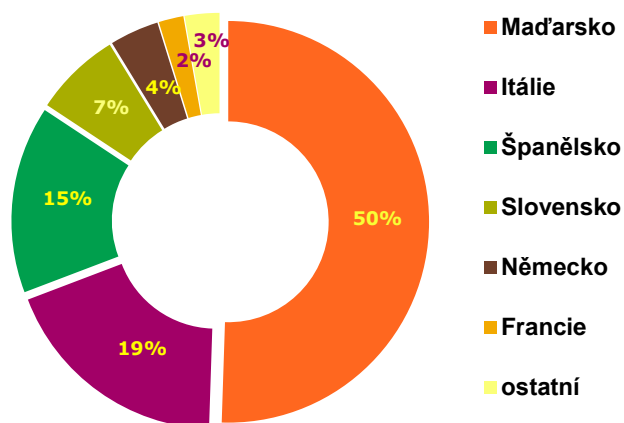
Země	Množství (hl)	Průměrná jednotková hodnota (Kč/l)
Maďarsko	238 310	19,00
Itálie	128 029	41,60
Španělsko	81 236	24,00
Chile	74 856	29,20
Slovensko	62 660	23,80
Moldávie	34 630	40,40
Německo	31 990	52,40
Francie	24 010	131,60
Srbsko	12 986	33,80
Rakousko	11 504	56,60

Dovoz vína celkem: I-IX/2025

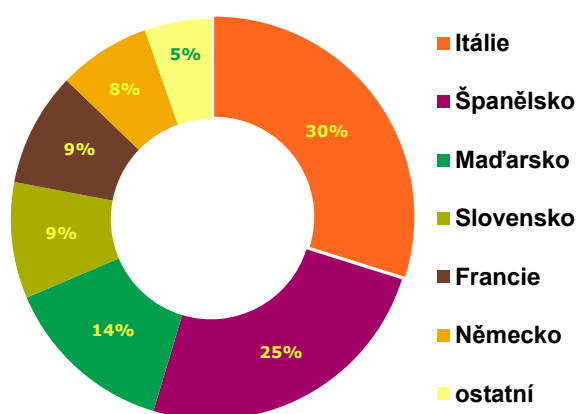


Pramen: Dle údajů ČSÚ zpracoval TIS^{CR} SZIF

Dovoz bílého vína: září 2025



Dovoz červeného vína: září 2025



Přehled dovozu vybraných položek z Maďarska a ze Španělska v období 2024-25

Země	Maďarsko				Španělsko			
	2204 21 79		2204 21 80		2204 21 79		2204 21 80	
KN kód	hl	Kč/l	hl	Kč/l	hl	Kč/l	hl	Kč/l
období/jednotka	hl	Kč/l	hl	Kč/l	hl	Kč/l	hl	Kč/l
Celkem 2024	28 024	19,90	5 588	28,80	313	53,00	1 272	89,90
prosinec	2 414	20,40	298	34,30	33	84,00	107	51,30
leden 2025	2 146	22,10	465	35,10	10	64,80	97	50,70
únor	2 158	22,60	389	24,40	16	74,90	37	96,00
březen	1 910	23,30	161	38,30	9	64,30	28	62,50
duben	2 891	23,30	225	39,70	22	102,40	101	173,00
květen	1 598	24,50	492	29,40	17	76,60	73	29,80
červen	2 145	25,60	168	34,90	14	86,10	104	27,40
červenec	1 897	22,60	133	42,00	19	68,70	100	44,50
srpen	2 086	21,40	173	40,90	13	67,90	62	43,60
září	1 287	24,90	333	33,50	20	69,90	76	34,50
Celkem 2025	18 118	23,30	2 540	33,50	139	77,10	678	62,70

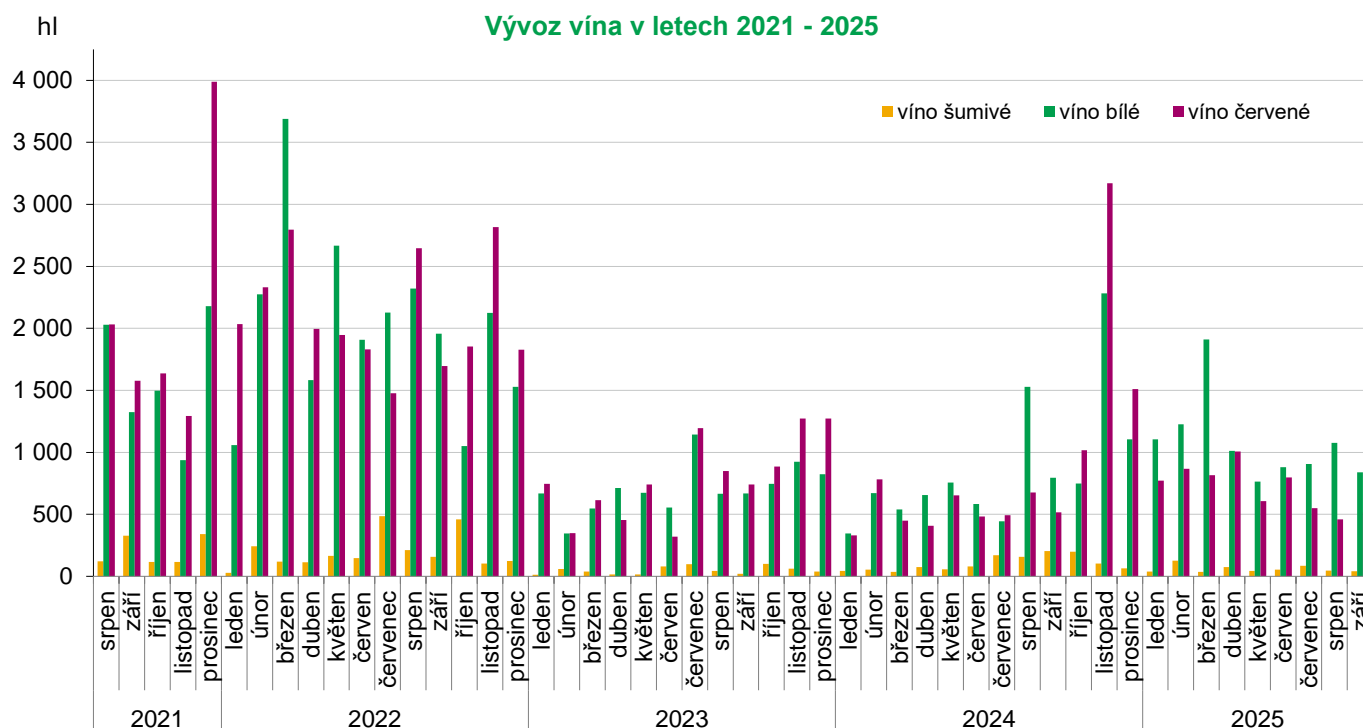
Poznámka: Položka celního sazebníku: 2204 21 79 - Bílá vína vyráběná v EU, s chráněným zeměpisným označením (ChZO), 2204 21 80 - Vína jiná než bílá, vyráběná v EU, s chráněným zeměpisným označením (ChZO); Pramen: Dle údajů ČSÚ zpracoval TIS^{CR} SZIF.

Vývoz vína z České republiky v roce 2025

Druh	září		leden - září 2025			
			celkem		z toho EU (27)	
	hl	Kč/l	hl	Kč/l	hl	Kč/l
CELKEM	4 095	125,00	28 292	101,90	22 763	55,30
z toho: *šampaňské	15	1 183,20	102	1 097,90	47	1 148,30
šumivé	41	393,00	549	286,30	498	256,20
perlivé	132	58,30	1 621	46,50	1 598	44,50
víno bílé	840	126,60	9 474	92,60	8 260	65,40
víno červené	497	105,20	6 321	176,60	5 583	64,00
víno ostatní	1 367	94,40	6 715	92,30	3 267	55,00
vinný mošt	1 184	35,50	3 510	19,90	3 510	19,90

Poznámka: ČSÚ po vyhodnocení celních deklarací je průběžně zpětně prováděna úprava údajů vyvezeného zboží; * reexport

Pramen: Dle údajů ČSÚ zpracoval TIS^{CR} SZIF.



Pramen: Dle údajů ČSÚ zpracoval TIS^{CR} SZIF.

Vývoz vína z České republiky podle velikosti obalu v roce 2025

září	celkem		bílé		červené		ostatní	
	hl	Kč/l	hl	Kč/l	hl	Kč/l	hl	Kč/l
Láhve do 2 l	2 364	181,50	562	178,40	483	415,40	1 320	97,20
Obaly nad 2 l	305	25,70	276	22,20	21	41,30	8	108,90
leden - září	celkem		bílé		červené		Ostatní	
	hl	Kč/l	hl	Kč/l	hl	Kč/l	hl	Kč/l
Láhve do 2 l	16 853	147,50	5 735	138,70	5 457	200,70	5 661	105,20
Obaly nad 2 l	5 424	23,50	3 737	22,00	845	24,90	842	28,90

Poznámka: ČSÚ po vyhodnocení celních deklarací je průběžně zpětně prováděna úprava údajů vyvezeného zboží.

Pramen: Dle údajů ČSÚ zpracoval TIS^{CR} SZIF.

Zahraniční trhy

Ceny průmyslových výrobců vína na Slovensku

Ceny zjištěné za měsíc září 2025

EUR/l

Vino	Ceny průmyslových výrobců vína						Prodané množství (hl)
	min.	max.	průměr	průměr	meziměsíční	meziroční	
	září			srpen	%	%	
Vino bílé b.z.o. - lahvé	1,10	14,86	1,70	1,60	6,4	4,1	3 414,16
- sudové	0,68	2,44	1,06	0,95	11,6	28,9	2 631,56
Vino červené b.z.o. - lahvé	1,16	16,67	1,69	1,68	0,7	3,9	1 201,58
- sudové	0,46	2,44	0,91	0,93	-2,2	11,9	963,61
Vino s ch.z.o. bílé - lahvé	1,86	8,71	2,06	2,50	-17,5	-24,7	165,51
- sudové	*	*	*	*	-	-	*
Vino ch.z.o. červené - lahvé	1,88	10,30	2,02	2,38	-15,2	-19,7	103,52
- sudové	*	*	*	*	-	-	*
Vino s ch.o.p. bílé - lahvé	1,83	18,35	2,94	2,82	4,4	2,6	8 589,03
Jakostní vino bílé - lahvé	1,77	9,21	2,65	2,51	5,3	3,8	7 174,41
- Veltlínské zelené	1,68	8,80	2,21	2,11	4,7	2,5	916,91
- Ryzlink vlašský	1,67	9,64	1,90	1,86	2,5	-2,5	966,97
Vino s přívlastkem bílé - lahvé	2,00	42,22	4,43	4,58	-3,1	1,6	1 414,63
Vino s ch.o.p. bílé - sudové	0,81	2,21	1,14	1,08	5,7	0,8	1 587,61
Tokajská vína celkem	3,82	37,60	4,25	4,30	-1,1	-69,9	281,59
- Tokajské samorodé	5,39	24,50	8,15	8,46	-3,6	-9,2	4,45
- Tokajské putnové	15,60	40,08	18,65	19,11	-2,4	1,1	8,34
Vino s ch.o.p. červené - lahvé	1,65	16,96	3,14	3,03	3,6	2,8	3 330,33
Jakostní vino červ. lahvé	1,65	11,68	2,77	2,65	4,6	4,4	2 655,23
- Frankovka	1,65	10,78	2,47	2,32	6,4	4,3	840,13
- Svatovavřínecké	1,65	5,77	2,42	2,30	5,3	-0,5	324,62
Jakostní vino červ.s přív. - lah. v.	2,04	31,95	4,57	4,64	-1,6	-3,5	675,11
Vino s ch.o.p. jak. červ. - sudové	0,81	2,00	1,29	0,90	42,5	-6,5	212,73
Sekt	3,85	20,52	3,94	3,81	3,6	1,0	4 355,94

Poznámka: ceny jsou uváděny v EUR/l, bez DPH, spotřební daně a dopravy; * = méně než 3 údaje; b.z.o. = bez zeměpisného označení, s ch.z.o. = s chráněným zeměpisným označením, s ch. o. p. = s chráněným označením původu
Pramen: ATIS Agrárne trhové informácie Slovenska

Obchodní odbytové ceny stolních vinných hroznů z dovozu na Slovensku

Datum zjištění ceny: 36. týden 2025

EUR/kg

Druh	min. (€/kg)	max. (€/kg)	Průměr (€/kg)	
			40. týden 2025	38. týden 2025
Vinné hrozny bílé	1,59	2,98	2,05	2,18
Vinné hrozny modré	-	-	-	-
Vinné hrozny červené	1,75	2,45	2,15	2,52

Pramen: ATIS, Agrárne trhové informácie Slovenska

Střední týdenní odbytové ceny stolního vína a vín s označením původu z Itálie

Datum zjištění ceny: 10.11.2025

EUR/hgdo

Víno/ období*	35.	36.	37.	38.	39.
Stolní víno bílé	5,65	5,83	5,83	5,74	5,19
Stolní víno červené	5,39	5,43	5,39	5,39	5,39
Víno/ období*	40.	41.	42.	43.	44.
Stolní víno bílé	5,19	5,19	5,16	5,13	5,13
Stolní víno červené	5,39	5,39	5,39	5,34	5,34

Pramen: ISMEA; <http://www.ismeaservizi.it>; pozn. hgdo = Ettogrado, tj. jednotka vyjadřující hektolitr a stupeň alkoholu; období* = kalend. týden

Přehled cen stolních vinných hroznů v Chorvatsku

Datum zjištění ceny: od 27.10.2025 do 02.11.2025 (tedy za 44. týden 2025)

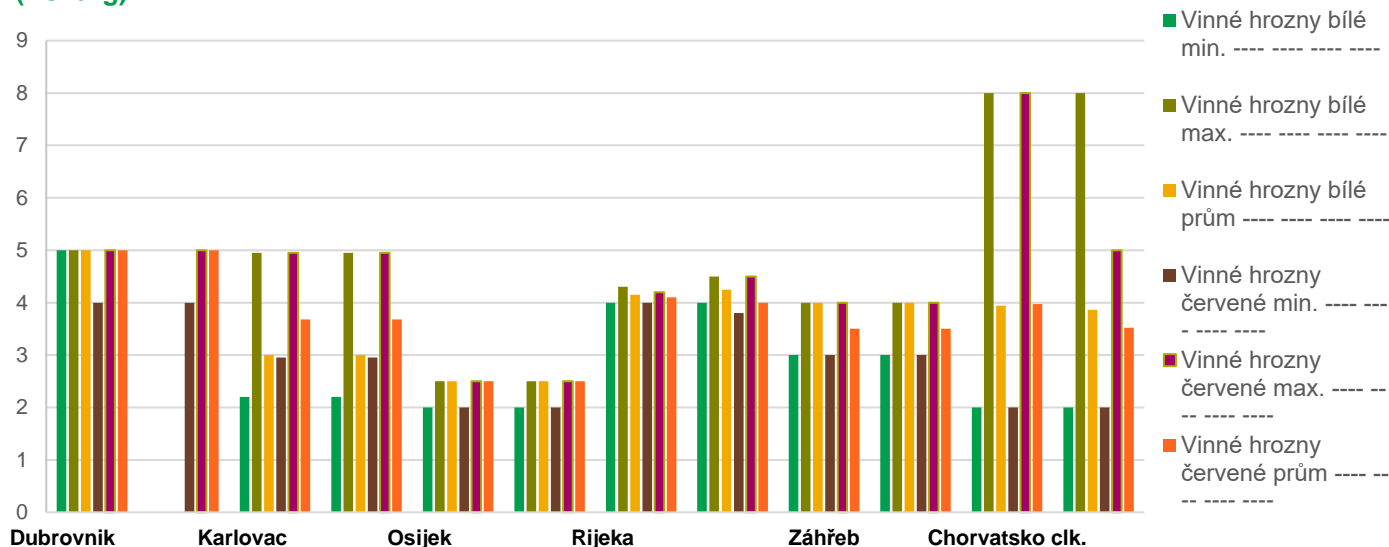
EUR/kg

Druh ovoce	město:	Dubrovnik		Karlovac		Osijek		Rijeka		Záhřeb		Chorvatsko celkem	
		týden:	44.	43.	44.	43.	44.	43.	44.	43.	44.	43.	44.
Stolní hrozny bílé	min.	5,00	-	2,20	2,20	2,00	2,00	4,00	4,00	3,00	3,00	2,00	2,00
	max.	5,00	-	4,95	4,95	2,50	2,50	4,30	4,50	4,00	4,00	8,00	8,00
	prům.	5,00	-	3,00	3,00	2,50	2,50	4,15	4,25	4,00	4,00	3,94	3,86
Stolní hrozny červené	min.	4,00	4,00	2,95	2,95	2,00	2,00	4,00	3,80	3,00	3,00	2,00	2,00
	max.	5,00	5,00	4,95	4,95	2,50	2,50	4,20	4,50	4,00	4,00	8,00	5,00
	prům.	5,00	5,00	3,68	3,68	2,50	2,50	4,10	4,00	3,50	3,50	3,98	3,52

Poznámka: Chorvatsko celk.* kurzíva = průměr z předchozího týdne;

Pramen: Tržišni informacijski sustav u poljoprivredi - Tržište voće i povrće

Velkoobchodní ceny vinných hroznů podle kategorie v regionech Chorvatska za 44. a 43. t. 2025 (EUR/kg)



Tuzemské vinice v ohrožení. U sousedů se šíří devastující choroba

Agresivní genotyp nebezpečné karanténní choroby známé jako zlaté žloutnutí se objevil na Slovensku, v Maďarsku a ve Slovinsku. Varianta označovaná jako M54 dokáže během krátké chvíle zlikvidovat celou vinici.

Nemoc způsobená fytoplazmou je přenášena hmyzem, nejčastěji křískem révovým. Nejhorší je situace právě na Slovensku, kde úřady nezareagovaly na přítomnost fytoplazmy důrazně. Přestože první výskyty byly potvrzeny již v roce 2021, první karanténa byla nařízena až v roce 2023. Čeští vinaři se proto obávají, aby nedošlo k jejímu zavlečení do Česka ze sazenic množených na území států s prokázaným výskytem.

„V tuto chvíli podnikáme všechny preventivní kroky, které koordinujeme s Ústředním kontrolním a zkušebním

ústavem zemědělským (ÚKZÚZ). Zároveň vyzýváme všechny vinaře, aby věnovali zvýšenou pozornost svým vinohradům,“ vysvětluje prezident Svazu vinařů Martin Chlad. Případné masivní šíření by způsobilo značné ekonomické škody a výrazný pokles ploch vinic.

„Zasažený vinohrad se musí vytrhat i s kořeny a teprve po dvou letech je možné jej znovu osázet. Situace jen dokazuje, jak je náš obor křehký a komplikovaný. Když si odmyslím mrazy nebo nepříznivé počasí v době sklizně, je zlaté žloutnutí nepřítel vinařů číslo jedna,“ dodává Chlad.

Ústřední kontrolní a zkušební ústav zemědělský již od roku 2021 realizuje pravidelný monitoring a případně rozhoduje o nápravných opatřeních. Ta při záchytu mírnější varianty v roce 2021 spočívala v likvidaci infikovaných keřů a následné aplikaci ochrany proti křískovi.

Fytoplazma zlatého žloutnutí révy a její přenašeč křísek révový



Pramen: agris.cz; foto: <https://mojelahve.cz/>

Produkce vína letos ve Španělsku výrazně poklesne, očekávají vinaři

Letošní produkce vína ve Španělsku, které je mezi třemi největšími výrobci v EU, výrazně klesne. Odhadují to vinaři, kteří předpokládají pokles až o čtvrtinu ve srovnání s dlouhodobým stavem. Potvrzuje se však, že sklizeň hroznů, která až na výjimky už skončila, byla nejkratší v moderních dějinách Španělska, uvádí agentura EFE.



Letošní sklizeň vína by měla vést k výrobě zhruba 31 až 32 milionů hektolitrů vinného moštu. "V květnu jsme začínali s předpovědí normální sklizně, což je okolo 40 milionů hektolitrů," uvedl vedoucí jedné z organizací španělských

vinařů Fernando Ezquerro. Vloni produkce dosáhla zhruba 38 milionů hektolitrů. Španělsko obvykle obsazuje v EU druhou či třetí pozici mezi největšími producenty vína.

Na letošních výnosech se podepsaly silné letní deště, které vedly k rozšíření plísně, která zasáhla například Andalusii. Pokles však způsobilo také velmi teplé počasí, které jihoevropskou zemi zasáhlo v srpnu.

Podle představitele zemědělského sdružení Asaja Josého Ugarry je v naprosté většině španělských vinařských oblastí kvalita sklizených hroznů dobrá. Výbornou kvalitu pak hlásí například oblast La Rioja.

Stagnaci výroby na úrovni zhruba 36 milionů hektolitrů očekává podle říjnové zprávy zemědělské statistické agentury Agreste Francie. To je zhruba o sedm milionů hektolitrů méně než průměr za léta 2020 až 2024.

"Vinobraní, která jsou téměř všude už ukončená, potvrzují nepříznivé dopady vlny veder v srpnu," uvedla agentura. Situace se ale liší podle regionů. Pokles se očekává například v oblastech Bordeaux, Alsasku či Languedoc-Roussillon. Naopak produkce v oblasti Champagne, odkud pochází známé perlivé víno, by se měla meziročně zvýšit o 14 procent.

Výrazný nárůst produkce pak čekají vinaři v Itálii. Podle zářijového odhadu by letošní produkce měla činit 47 milionů hektolitrů, což by bylo o osm procent více než v roce 2024.

Pramen: agris.cz

Kurzy devizového trhu - Česká národní banka - platnost k 11.11.2025

1 BGN – 12,418 Kč
100 RSD* – 20,794 Kč

1 EUR – 24,285 Kč

100 HUF – 6,298 Kč
1 PLN – 5,741 Kč

*Pozn. Kurz srbského dináru zveřejňuje ČNB vždy jednou za měsíc, tedy za listopad 2025.

Vydavatel

TIS ČR, SZIF
Státní zemědělský intervenční fond
Ve Smečkách 33, 110 00 Praha 1

WEB: szif.gov.cz

Odpovědný pracovník

Ing. Tomáš Materna
vedoucí Oddělení agrární informatiky
tel.: 703 197 498
e-mail: tomas.materna@szif.gov.cz

Komoditní manager

Ing. Jiří Očenášek
tel.: 703 197 490
e-mail: jiri.ocenasek@szif.gov.cz
e-mail: tis.vino@szif.gov.cz

Rozmnožování anebo rozšiřování tohoto zpravodaje nebo jeho části jakýmkoliv způsobem je zakázáno, s výjimkou případů povolených autorským zákonem nebo předchozího písemného souhlasu TIS ČR SZIF. Údaje obsažené v tomto zpravodaji jsou pouze informativního charakteru a nemají závaznou povahu. Jejich citace je možná pouze s uvedením zdroje TIS ČR SZIF.