



Zpráva o trhu vína a vinných hroznů

1

Obsah:

Komoditní zpravodajství	1
Informace o cenách vína	2
Zahraniční obchod ČR.....	3
Informace ze zahraničních trhů	7
Aktuality.....	9

Vývoj cen:

víno bílé lahvévé.....	— Kč / l
víno bílé sudové	— Kč / l
víno červené lahvévé.....	— Kč / l
víno červené sudové.....	— Kč / l
▲ jakostní bílé lahvévé	59,30 Kč / l
▼ jakostní červené lahvévé	58,60 Kč / l

Komoditní zpravodajství

Cena průmyslových výrobců vína

Průměrná cena průmyslových výrobců bílého vína lahvévého stolního v listopadu 2025 tentokrát nebyla stanovena pro nedostatek dat. U červeného lahvévého vína stolního cena nebyla stanovena pro nedostatek respondentů.

Průměrná cena sudové bílého a červeného vína nebyla stanovena pro nedostatečný počet respondentů. Nelze je považovat za reprezentativní, neboť ve sledovaném období nebyl zaznamenán jejich výskyt u dostatečného množství výrobců.

Průměrná cena bílého jakostního vína lahvévého podle šetření TIS ČR SZIF v listopadu 2025 uzavírala na úrovni 59,30 Kč/l. Cena červeného jakostního lahvévého vína tentokrát uzavírala na hodnotě 58,60 Kč/l. Průměrná cena bílého jakostního sudové vína ve sledovaném měsíci činila 43,00 Kč/l. Průměrná cena červeného jakostního sudové vína ve sledovaném období dosáhla hodnoty 50,00 Kč/l.

Zahraniční obchod

Vinné hrozny, hroznová šťáva

V listopadu 2025 bylo do České republiky dovezeno celkem 2 875 t stolních vinných hroznů za průměrnou jednotkovou hodnotu 59,00 Kč/kg. Od počátku roku 2025 bylo dovezeno nejvíce hroznů z Itálie, celkem 10 050 t za 47,00 Kč/kg (25,4 %), z Německa 5 632 t hroznů za 69,00 Kč/kg (14,2 %) a z Indie 5 320 t (13,4 %).

Sušených vinných hroznů bylo ve sledovaném období nakoupeno celkem 468 t za 66,70 Kč/kg. Od začátku roku byly rozinky

dováženy hlavně z Číny (22,5 %; 875,6 t za 52,10 Kč/kg), dále z Turecka (15,6 %; 606,6 t za 86,40 Kč/kg).

Hroznové šťávy bylo v listopadu 2025 dovezeno do ČR celkem 71 t. Z Itálie bylo dodáno za rok 2025 celkem 411,3 t (35,9 % za 42,80 Kč/kg) hroznové šťávy a ze Španělska celkem 331,4 t (28,9 %).

Víno

V období od 1.1. do 30.11.2025 bylo do České republiky dovezeno celkem 1 203 688 hl vína za průměrnou jednotkovou cenu 31,60 Kč/l. Podíl bílého vína na celkovém dovozu činil 42,6 % (512 504 hl za 25,60 Kč/l), podíl červeného vína činil 15,6 % (187 549 hl za 55,30 Kč/l). Ve sledovaném období bylo víno dodáváno převážně z Maďarska (291 958 hl za 18,90 Kč/l, tj. 31 %), z Itálie (155 643 hl za 43,90 Kč/l, tj. 17 %) a ze Španělska (102 678 hl za 25,10 Kč/l, tj. 11 %). Víno bylo dováženo hlavně v obalech nad 2 l (59,0 % v objemu 529 734 hl za průměrnou cenu 16,80 Kč/l).

Z České republiky bylo za období od 1.1. do 30.11.2025 vyvezeno celkem 36 577 hl vína za průměrnou jednotkovou hodnotu 101,20 Kč/l. Bílé víno se na uskutečněném vývozu podílelo 32,9 % (12 042 hl za 90,10 Kč/l) a červené 23,2 % (8 476 hl za 166,20 Kč/l). Hlavním odběratelem vína bylo ve sledovaném období (I-XI/2025) tentokrát Slovensko, kam bylo vyvezeno 12 292 hl (41,8 %) za 52,50 Kč/l.

Podíl objemového množství vyvezeného vína byl roven 3,04 % dovezeného vína, ve finančním vyjádření 9,73 %.

Informace o cenách vína

Ceny průmyslových výrobců vína v ČR

Datum zjištění ceny: listopad 2025

Kč/l

Druh	Cena průmyslových výrobců (vážený průměr)				Prodané množství (hl)
	minimální	maximální	průměrná	změna proti X/25	
Víno bílé - lahvé	-	-	*	-	305
- sudové	-	-	*	-	15
- tetrapack	-	-	-	-	0
Víno červené - lahvé	-	-	*	-	317
- sudové	-	-	*	-	11
- tetrapack	-	-	-	-	0
Jakostní bílé lahvé celkem	47,80	162,00	59,30	0,20	7 535
z toho: Müller Thurgau	47,50	124,00	54,00	1,00	1 029
Veltlínské zelené	49,40	69,40	53,80	-1,30	1 450
Jakostní červené lahvé celkem	47,60	164,50	58,60	-1,10	2 544
z toho: Frankovka	49,10	70,60	65,50	-4,50	308
Svatovavřínecké	47,40	157,00	59,40	3,60	222
Jakostní bílé sudové celkem	42,70	62,00	43,00	0,10	114
z toho: Müller Thurgau	-	-	*	-	35
Veltlínské zelené	-	-	*	-	25
Jakostní červené sudové celkem	41,50	62,00	50,00	-4,70	43
z toho: Frankovka	-	-	*	-	0
Svatovavřínecké	-	-	*	-	1
Šumivé	84,90	314,10	96,80	-3,10	27 346
Víno s přívlastkem	79,50	201,70	87,50	-4,30	855

Poznámka: Cena průmyslových výrobců - cena, za kterou je víno odebíráno z výrobních podniků, bez dopravy a DPH.

Údaj o prodaném množství vína uvádí množství prodaného vína, ze kterého byly vypočteny ceny průmyslových výrobců. * = méně než 3 údaje

Pramen: TIS^{CR} SZIF

Průměrná cena **lahvého jakostního bílého vína** celkem v listopadu 2025 proti říjnu mírně posilovala a uzavírala na hodnotě 59,30 Kč/l. Průměrná cena sledované odrůdy Müller Thurgau posilovala a uzavírala na hodnotě 54,00 Kč/l. U odrůdy Veltlínské zelené se průměrná cena snížila a uzavírala na hodnotě 53,80 Kč/l.

Průměrná cena **lahvého jakostního červeného vína** celkem se v listopadu 2025 proti předchozímu období snížila a uzavírala na hodnotě 58,60 Kč/l. U odrůdy Frankovka se cena snížila a dostala se na hodnotu 65,50 Kč/l (pokles o 6,4 %). U odrůdy Svatoavřínecké se průměrná cena zvýšila a uzavřela na hodnotě 59,40 Kč/l.

Průměrná cena **sudového jakostního bílého vína** celkem v listopadu 2025 byla stanovena na úrovni 43,00 Kč/l. U sudového vína odrůdy Müller Thurgau cena nakonec nebyla

stanovena pro nedostatečný počet respondentů. Průměrná cena sudového vína odrůdy Veltlínské zelené dopadla úplně stejně pro nedostatek dat.

U **sudového jakostního červeného vína** průměrná cena v listopadu 2025 byla stanovena na hodnotě 50,00 Kč/l. Vzhledem k nedostatečnému počtu respondentů za dané období, který nastal u odrůdy Frankovka, stejně tak i u Svatoavříneckého, nebylo možné stanovit jejich průměrnou cenu.

Průměrná cena **šumivého vína** v listopadu 2025 podle šetření TIS^{CR} SZIF uzavírala na hodnotě 96,80 Kč/l.

Průměrná cena **vína s přívlastkem** ve sledovaném období dosáhla hodnoty 87,50 Kč/l.

Zahraníční obchod ČR

Dovoz vinných hroznů a hroznové šťávy do České republiky v roce 2025

Druh	listopad		leden - listopad 2025			
			celkem		z toho EU (27)	
	t	Kč/kg	t	Kč/kg	t	Kč/kg
Vin. hrozny stolní	2 875	59,00	39 636	60,60	23 516	57,80
Vin. hrozny moštové	-	-	-	-	-	-
Vin. hrozny sušené	468	66,70	3 885	72,70	1 199	83,50
Hroznová šťáva	71	48,20	1 147	42,60	1 147	42,60

Poznámka: ČSÚ po vyhodnocení celních deklarací je průběžně zpětně prováděna úprava údajů dovezeného zboží.

Pramen: Dle údajů ČSÚ zpracoval TIS^{ČR} SZIF.

Největší dodavatelé vinných hroznů stolních

leden - listopad 2025

Země	t	Kč/kg
Itálie	10 050	47,00
Německo	5 632	69,00
Indie	5 320	62,00
Jižní Afrika	4 012	71,80
Nizozemsko	3 119	78,10

Pramen: Dle údajů ČSÚ zpracoval TIS^{ČR} SZIF.

Největší dodavatelé vinných hroznů sušených

leden - listopad 2025

Země	t	Kč/kg
Čína	875,6	52,10
Turecko	606,6	86,40
Německo	425,5	90,50
Slovensko	412,0	83,10
Írán	383,5	55,50

Pramen: Dle údajů ČSÚ zpracoval TIS^{ČR} SZIF.

Největší dodavatelé hroznové šťávy

leden - listopad 2025

Země	t	Kč/kg
Itálie	411,3	42,80
Španělsko	331,4	46,10
Německo	196,6	48,10
Maďarsko	157,8	18,40
Nizozemsko	20,3	103,50

Pramen: Dle údajů ČSÚ zpracoval TIS^{ČR} SZIF.

Vývoz vinných hroznů a hroznové šťávy z České republiky v roce 2025

Druh	listopad		leden - listopad 2025			
			celkem		z toho EU (27)	
	t	Kč/kg	t	Kč/kg	t	Kč/kg
Vin. hrozny stolní	114	61,60	1 838	57,80	1 838	57,80
Vin. hrozny moštové	-	-	-	-	-	-
Vin. hrozny sušené	88	64,50	647	79,00	591	81,40
Hroznová šťáva	2	59,10	83	47,50	82	47,10

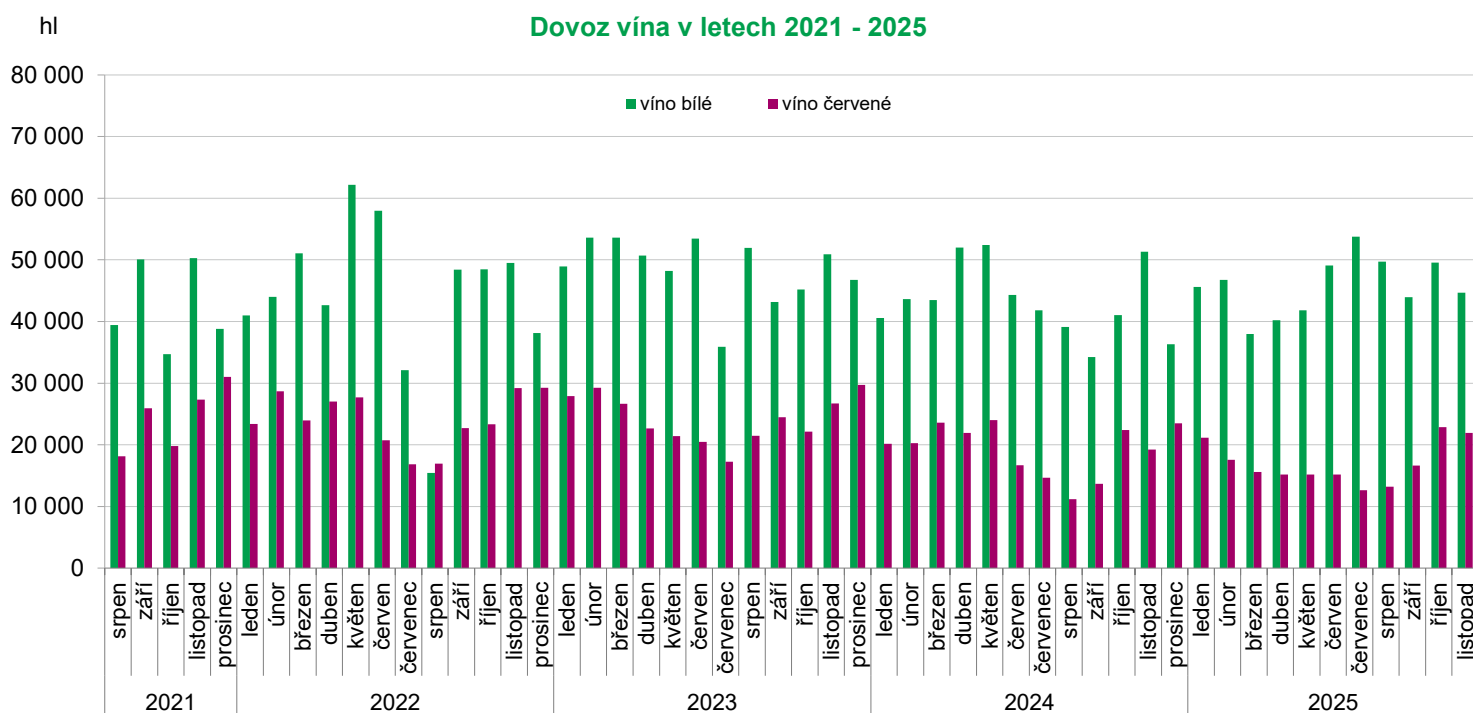
Poznámka: ČSÚ po vyhodnocení celních deklarací je průběžně zpětně prováděna úprava údajů dovezeného zboží.

Pramen: Dle údajů ČSÚ zpracoval TIS^{ČR} SZIF.

Dovoz vína do České republiky v roce 2025

Druh	listopad		leden - listopad 2025			
			celkem		z toho EU (27)	
	hl	Kč/l	hl	Kč/l	hl	Kč/l
CELKEM	140 123	31,40	1 203 688	31,60	1 037 102	30,10
z toho: *šampaňské	534	1 225,90	3 483	916,20	3 483	882,60
šumivé	9 151	54,20	46 897	63,20	46 492	62,40
perlivé	22 077	61,50	236 099	62,70	236 075	62,70
víno bílé	44 681	27,10	512 504	25,60	511 629	25,50
víno červené	21 907	54,70	187 549	55,30	186 497	54,70
víno ostatní	19 454	41,50	200 722	39,60	36 492	43,20
vinný mošt	413	62,70	16 435	27,30	16 434	27,30

Poznámka: ČSÚ po vyhodnocení celních deklarací je průběžně zpětně prováděna úprava údajů dovezeného zboží; * = provedena korekce
Pozn.: u dovozu a vývozu celkem je do položek zahraničního obchodu vedle tichých vín zahrnuto i víno šumivé a perlivé.



Pramen: Dle údajů ČSÚ zpracoval TIS ČR SZIF.

Dovoz vína do České republiky podle velikosti obalu v roce 2025

listopad	celkem		bílé		červené		ostatní	
	hl	Kč/l	hl	Kč/l	hl	Kč/l	hl	Kč/l
Láhve do 2 l	37 269	64,00	13 357	49,60	12 879	81,40	11 034	61,20
Obaly nad 2 l	46 542	17,90	31 322	17,60	8 643	17,40	6 577	20,10
leden - listopad	celkem		bílé		červené		ostatní	
	hl	Kč/l	hl	Kč/l	hl	Kč/l	hl	Kč/l
Láhve do 2 l	368 066	61,30	138 853	49,20	111 988	81,10	117 225	56,60
Obaly nad 2 l	529 734	16,80	372 076	16,90	74 187	17,40	83 471	15,80

Poznámka: ČSÚ je po vyhodnocení celních deklarací průběžně zpětně prováděna úprava údajů dovezeného zboží;

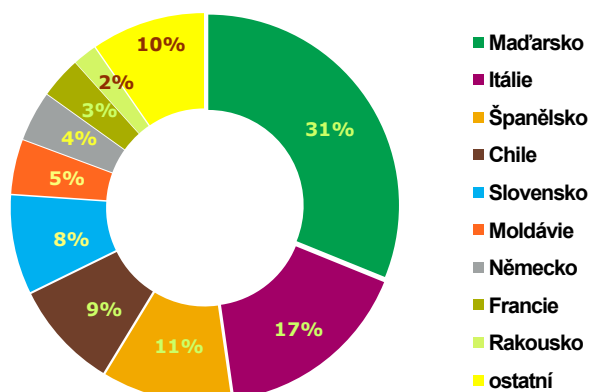
Pramen: Dle údajů ČSÚ zpracoval TIS ČR SZIF.

Hlavní dodavatelé vína: I-XI/2025

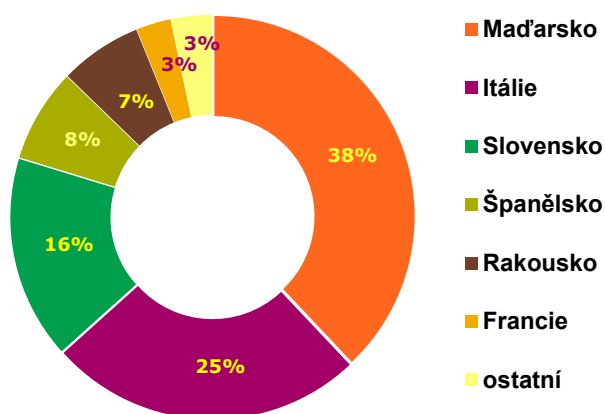
Země	Množství (hl)	Průměrná jednotková hodnota (Kč/l)
Maďarsko	291 958	18,90
Itálie	155 643	43,90
Španělsko	102 678	25,10
Chile	84 891	31,10
Slovensko	78 135	23,80
Moldávie	43 063	39,40
Německo	39 535	52,30
Francie	32 708	126,70
Rakousko	18 860	46,20
Srbsko	16 451	33,50

Pramen: Dle údajů ČSÚ zpracoval TIS^{CR} SZIF

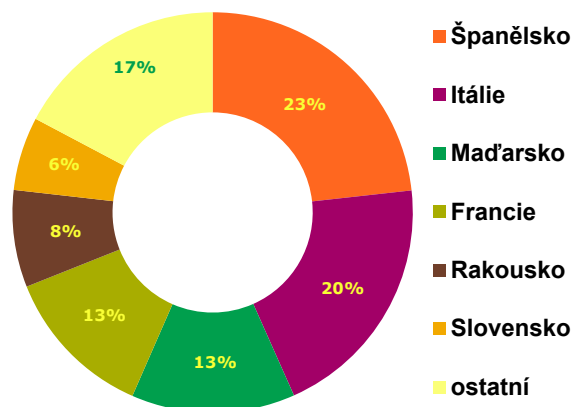
Dovoz vína celkem: I-XI/2025



Dovoz bílého vína: listopad 2025



Dovoz červeného vína: listopad 2025



Přehled dovozu vybraných položek z Maďarska a ze Španělska v období 2024-25

Země	Maďarsko				Španělsko			
	2204 21 79		2204 21 80		2204 21 79		2204 21 80	
KN kód	hl	Kč/l	hl	Kč/l	hl	Kč/l	hl	Kč/l
období/jednotka	hl	Kč/l	hl	Kč/l	hl	Kč/l	hl	Kč/l
Celkem 2024	28 024	19,90	5 588	28,80	313	53,00	1 272	89,90
únor	2 158	22,60	389	24,40	16	74,90	37	96,00
březen	1 910	23,30	161	38,30	9	64,30	28	62,50
duben	2 891	23,30	225	39,70	22	102,40	101	173,00
květen	1 598	24,50	492	29,40	17	76,60	73	29,80
červen	2 145	25,60	168	34,90	14	86,10	104	27,40
červenec	1 897	22,60	133	42,00	19	68,70	100	44,50
srpen	2 086	21,40	173	40,90	13	67,90	62	43,60
září	1 287	24,90	333	33,50	20	69,90	76	34,50
říjen	1 785	23,10	410	28,60	9	67,60	144	110,50
listopad	2 440	21,90	694	26,60	17	84,10	149	172,10
Celkem 2025	22 342	23,10	3 644	31,60	166	77,30	971	86,60

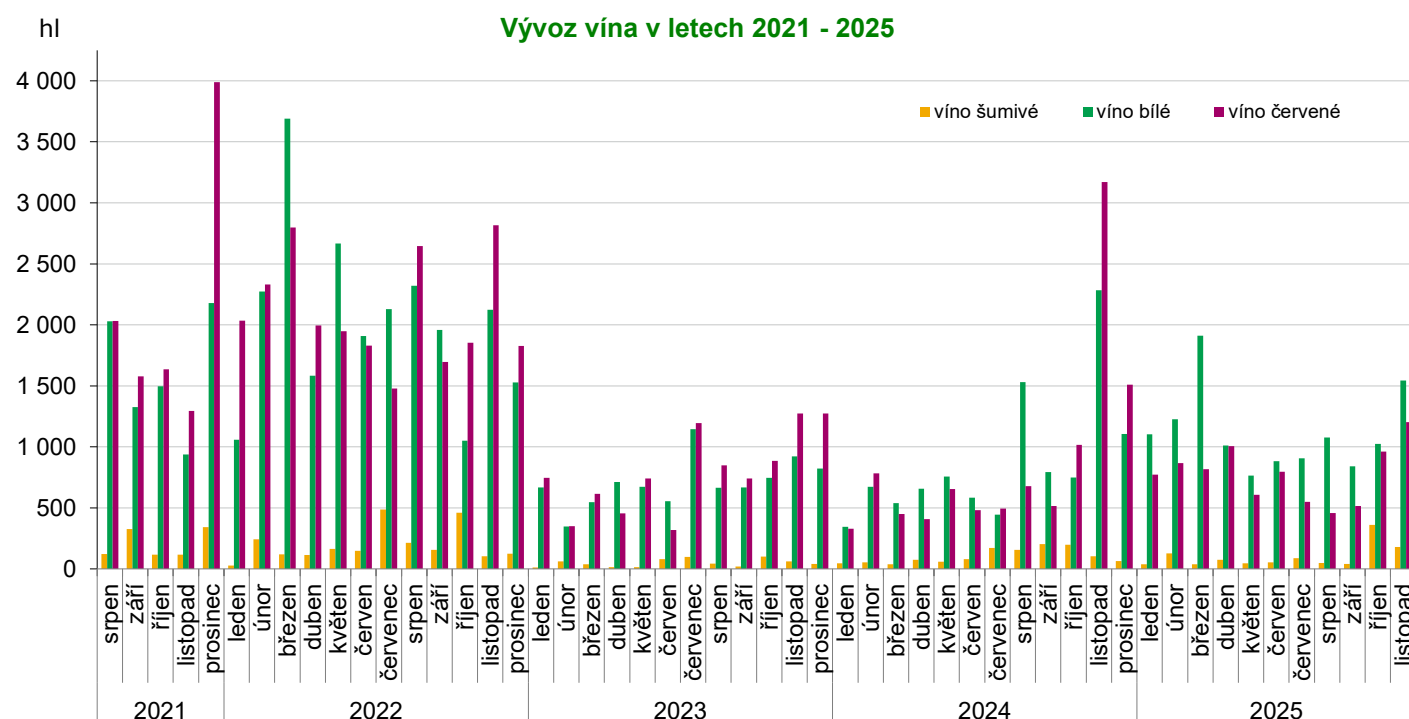
Poznámka: Položka celního sazebníku: 2204 21 79 - Bílá vína vyráběná v EU, s chráněným zeměpisným označením (ChZO), 2204 21 80 - Vína jiná než bílá, vyráběná v EU, s chráněným zeměpisným označením (ChZO); Pramen: Dle údajů ČSÚ zpracoval TIS^{CR} SZIF.

Vývoz vína z České republiky v roce 2025

Druh	listopad		leden - listopad 2025			
			celkem		z toho EU (27)	
	hl	Kč/l	hl	Kč/l	hl	Kč/l
CELKEM	4 491	102,30	36 577	101,20	29 355	60,60
z toho: *šampaňské	18	1 227,70	177	949,80	175	880,30
šumivé	180	175,20	1 099	216,50	878	224,80
perlivé	343	77,70	2 329	46,60	2 294	45,50
víno bílé	1 545	68,10	12 042	90,10	10 562	64,90
víno červené	1 203	163,70	8 476	166,20	7 432	65,30
víno ostatní	1 191	85,70	8 896	90,10	4 457	57,70
vinný mošt	12	92,50	3 558	21,00	3 558	21,00

Poznámka: ČSÚ po vyhodnocení celních deklarací je průběžně zpětně prováděna úprava údajů vyvezeného zboží; * reexport

Pramen: Dle údajů ČSÚ zpracoval TIS^{CR} SZIF.



Pramen: Dle údajů ČSÚ zpracoval TIS^{CR} SZIF.

Vývoz vína z České republiky podle velikosti obalu v roce 2025

listopad	celkem		bílé		červené		ostatní	
	hl	Kč/l	hl	Kč/l	hl	Kč/l	hl	Kč/l
Láhve do 2 l	2 784	135,70	775	117,30	932	204,70	1 077	89,10
Obaly nad 2 l	809	32,70	520	27,40	266	23,10	22	273,10
leden - listopad	celkem		bílé		červené		Ostatní	
	hl	Kč/l	hl	Kč/l	hl	Kč/l	hl	Kč/l
Láhve do 2 l	22 230	140,40	7 267	135,20	7 258	188,60	7 705	100,00
Obaly nad 2 l	7 068	24,50	4 772	21,40	1 195	33,00	1 101	28,40

Poznámka: ČSÚ po vyhodnocení celních deklarací je průběžně zpětně prováděna úprava údajů vyvezeného zboží.

Pramen: Dle údajů ČSÚ zpracoval TIS^{CR} SZIF.

Zahraniční trhy

Ceny průmyslových výrobců vína na Slovensku

Ceny zjištěné za měsíc listopad 2025

EUR/l

Vino	Ceny průmyslových výrobců vína						Prodané množství (hl)
	min.	max.	průměr	průměr	meziměsíční	meziroční	
	listopad			říjen	%	%	
Vino bílé b.z.o. - lahvé	1,10	18,03	1,76	1,62	8,1	1,7	3 234,32
- sudové	0,67	2,50	0,82	1,04	-21,2	8,5	8 392,23
Vino červené b.z.o. - lahvé	1,14	16,44	1,77	1,62	9,3	4,1	1 625,67
- sudové	0,46	3,50	0,86	0,91	-5,5	6,0	1 939,69
Vino s ch.z.o. bílé - lahvé	1,90	8,13	1,97	2,05	-3,5	-16,6	214,79
- sudové	*	*	*	*	-	-	*
Vino ch.z.o. červené - lahvé	1,86	10,67	1,90	1,93	-1,3	-20,0	134,55
- sudové	*	*	*	*	-	-	*
Vino s ch.o.p. bílé - lahvé	1,85	18,29	3,08	2,98	3,2	-0,8	10 358,17
Jakostní vino bílé - lahvé	1,77	10,39	2,76	2,69	2,8	1,5	8 554,28
- Veltlínské zelené	1,68	9,52	2,31	2,27	1,8	2,8	1 197,72
- Ryzlink vlašský	1,66	9,64	1,91	1,83	4,9	2,1	926,73
Vino s přívlastkem bílé - lahvé	2,00	31,11	4,59	4,70	-2,3	-7,5	1 803,90
Vino s ch.o.p. bílé - sudové	0,84	2,20	0,93	0,98	-5,1	5,0	2 178,82
Tokajská vína celkem	5,86	27,41	10,95	11,12	-1,6	-19,5	26,43
- Tokajské samorodé	5,00	21,88	7,62	7,27	4,8	-16,0	8,96
- Tokajské putnové	13,99	49,51	16,90	16,95	-0,3	-0,6	11,17
Vino s ch.o.p. červené - lahvé	1,84	13,39	3,47	3,29	5,7	2,5	4 398,89
Jakostní vino červ. lahvé	1,78	12,61	3,04	2,88	5,5	4,2	3 422,88
- Frankovka	1,67	12,00	2,56	2,54	1,0	5,1	1 119,53
- Svatovavřínecké	1,68	5,77	2,36	2,43	-2,8	1,4	413,11
Jakostní vino červ.s přív. - lah.	1,85	60,25	5,01	4,88	2,6	-2,5	976,01
Vino s ch.o.p. jak. červ. - sudové	0,86	2,00	1,14	1,07	6,5	-22,8	555,83
Sekt	3,96	22,60	4,06	3,74	8,5	2,4	5 158,84

Poznámka: ceny jsou uváděny v EUR/l, bez DPH, spotřební daně a dopravy; * = méně než 3 údaje; b.z.o. = bez zeměpisného označení, s ch.z.o. = s chráněným zeměpisným označením, s ch. o. p. = s chráněným označením původu

Pramen: ATIS Agrárne trhové informácie Slovenska

Obchodní odbytové ceny stolních vinných hroznů z dovozu na Slovensku

Datum zjištění ceny: 48. týden 2025

EUR/kg

Druh	min. (€/kg)	max. (€/kg)	Průměr (€/kg)	
			48. týden 2025	46. týden 2025
Vinné hrozny bílé	2,25	4,25	3,37	2,45
Vinné hrozny modré	-	-	-	-
Vinné hrozny červené	2,39	3,20	2,75	2,40

Pramen: ATIS, Agrárne trhové informácie Slovenska

Střední týdenní odbytové ceny stolního vína a vín s označením původu z Itálie

Datum zjištění ceny: 17.1. 2026

EUR/hgdo

Víno/ období*	46.	47.	48.	49.	50.
Stolní víno bílé	5,08	5,08	5,05	5,05	5,05
Stolní víno červené	5,25	5,25	5,25	5,25	5,25
Víno/ období*	51.	52.	1.	2.	3.
Stolní víno bílé	5,05	5,05	5,05	5,05	4,97
Stolní víno červené	5,25	5,25	5,25	5,25	5,25

Pramen: ISMEA; <http://www.ismeaservizi.it>; pozn. hgdo = Ettogrado, tj. jednotka vyjadřující hektolitr a stupeň alkoholu; období* = kalend. týden

Přehled cen stolních vinných hroznů v Chorvatsku

Datum zjištění ceny: od 12.1.2026 do 18.1.2026 (tedy za 03. týden 2026)

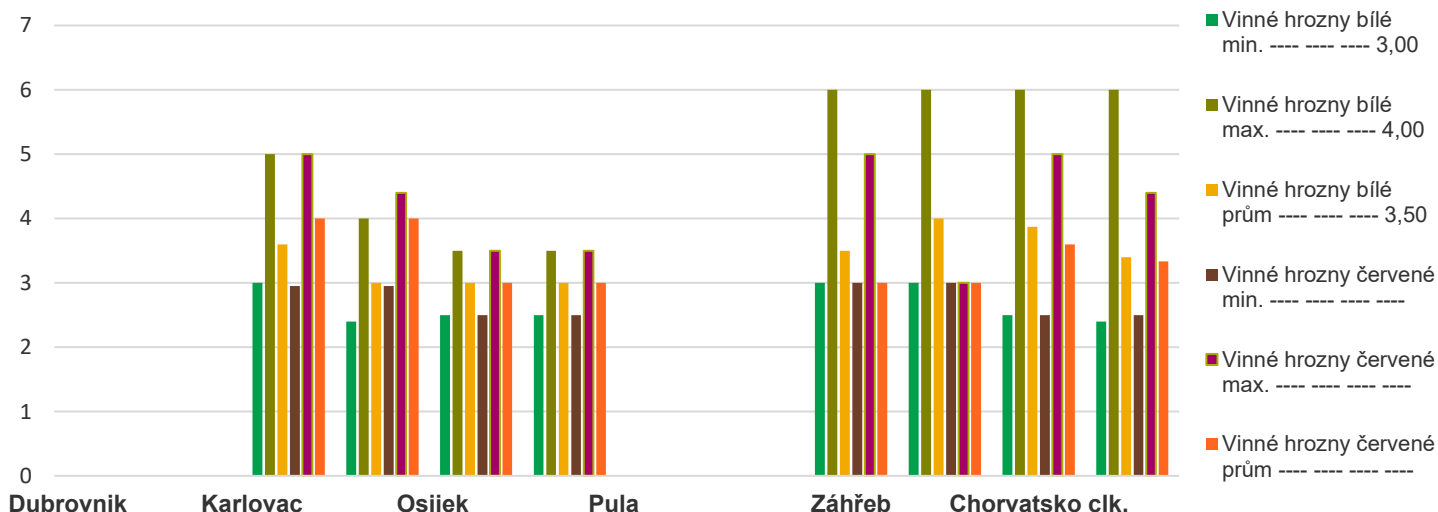
EUR/kg

Druh ovoce	město:	Dubrovnik		Karlovac		Osijek		Pula		Záhřeb		Chorvatsko celkem	
		týden:	3.	2.	3.	2.	3.	2.	3.	2.	3.	2.	3.
Stolní hrozny bílé	min.	-	-	3,00	2,40	2,50	2,50	-	-	3,00	3,00	2,50	2,40
	max.	-	-	5,00	4,00	3,50	3,50	-	-	6,00	6,00	6,00	6,00
	prům.	-	-	3,60	3,00	3,00	3,00	-	-	3,50	4,00	3,87	3,40
Stolní hrozny červené	min.	-	-	2,95	2,95	2,50	2,50	-	-	3,00	3,00	2,50	2,50
	max.	-	-	5,00	4,40	3,50	3,50	-	-	5,00	3,00	5,00	4,40
	prům.	-	-	4,00	4,00	3,00	3,00	-	-	3,00	3,00	3,60	3,33

Poznámka: Chorvatsko celk. * kurzíva = průměr z předchozího týdne;

Pramen: Tržišni informacijski sustav u poljoprivredi - Tržište voće i povrće

Velkoobchodní ceny vinných hroznů podle kategorie v regionech Chorvatska za poslední 2 týdny (EUR/kg)



Pozvolný nástup mrazů je pro révu přínosem, extrémní teploty mohou ohrozit citlivé vinice

Začátek tohoto týdne přinesl výrazné ochlazení, kdy na Moravě teploty místy klesly i pod $-12\text{ }^{\circ}\text{C}$. Podle vinařů však situace révu bezprostředně neohrozila. Naopak, pozvolný nástup mrazivého počasí je pro vinice spíše pozitivní.



Riziko poškození révy nastává zejména při dlouhodobějším působení velmi nízkých teplot, typicky pod hranicí $-20\text{ }^{\circ}\text{C}$. Takové mrazy mohou negativně ovlivnit především některé citlivější odrůdy a mladé vinice, které ještě nemají dostatečně vyvinutý kořenový systém a odolnost vůči extrémním podmínkám.

„Z hlediska kondice vinic je dobře, když ochlazení přichází postupně. Réva má díky tomu prostor se na zimu

Pramen: agris.cz

adaptovat a otužit. Náhlé a hluboké mrazy bez předchozího ochlazení by pro ni byly výrazně problematictější,“ potvrzuje Petr Ptáček, vinohradnický manažer skupiny Bohemia sekt.

Mráz jako takový je pro révu vinnou v zimním období přirozený a většinou prospěšný. Přispívá ke snížení výskytu některých chorob a škůdců a pomáhá révě projít přirozeným „ozdravným“ procesem. Ideální kombinací by podle vinařů bylo mrazivé počasí doprovázené sněhovou pokrývkou, která funguje jako přirozená izolace a zároveň chrání půdu i kořenový systém.

Samostatnou kapitolou jsou pak PIWI odrůdy, tedy odolní kříženci vyšlechtění zejména s ohledem na rezistenci vůči chorobám. U těchto odrůd zatím chybí dostatek dlouhodobých dat o jejich chování při silnějších mrazech. „V této oblasti se stále učíme a sbíráme zkušenosti. Dá se říct, že společně vytváříme nové know-how, které bude důležité pro budoucí směřování vinohradnictví,“ doplňuje Petr Ptáček.

Dosavadní průběh počasí zatím nepředstavuje důvod k obavám. Jeho vývoj však budou vinaři i nadále pečlivě sledovat, zejména s ohledem na délku a intenzitu mrazivého období.

Alice Králová | Manažerka PR, BOHEMIA SEKT

Vědci z VUT vyvíjejí systém, který bude v reálném čase monitorovat stav vinic

Výzkumníci z Vysokého učení technického (VUT) v Brně pracují na systému, který umožní monitorovat stav rostlin ve vinicích v reálném čase a odhalit jejich stres dřív, než bude viditelný okem. Projekt WinOMICs využívá kombinaci moderních technologií a biochemických metod. Univerzita o tom informovala v tiskové zprávě.

"Drony budou pravidelně monitorovat vinice a pořizovat snímky, které zachycují jemné změny ve vegetaci, jež běžná kamera ani lidské oko nezachytí. Pozemní senzory mezitím dlouhodobě sledují vlhkost, teplotu, stav půdy i fyziologii rostlin. Odborníci v laboratořích doplní tato data o bio-chemické informace z proteomických a metabolomických rozborů. Společně pak vytvoří

komplexní obraz toho, jak rostliny reagují na sucho, choroby, škůdce nebo extrémní teploty," uvedla škola.

Výstupy z měření bude vyhodnocovat umělá inteligence. Výzkumníci čekají, že se jim podaří najít vzorce a ukazatele, které u rostlin signalizují blížící se stres nebo onemocnění ještě předtím, než se projeví navenek. Vinařům to umožní včas zasáhnout, což by mělo snížit náklady a vést k efektivnější péči o vinice.

Vedoucí partnerem projektu je VUT, zapojují se do něj i odborníci z Vídeňské univerzity.

Pramen: agris.cz

Kurzy devizového trhu - Česká národní banka - platnost k 19.1.2026

1 EUR – 24,290 Kč

100 HUF – 6,291 Kč

1 PLN – 5,750 Kč

100 RSD* – 20,686 Kč

**Pozn. Kurz srbského dináru zveřejňuje ČNB vždy jednou za měsíc, tedy za leden 2026.*

Vydavatel

TIS ČR, SZIF
Státní zemědělský intervenční fond
Ve Smečkách 33, 110 00 Praha 1

WEB: szif.gov.cz

Odpovědný pracovník

Ing. Tomáš Materna
vedoucí Oddělení agrární informatiky
tel.: 703 197 498
e-mail: tomas.materna@szif.gov.cz

Komoditní manager

Ing. Jiří Očenášek
tel.: 703 197 490
e-mail: jiri.ocenasek@szif.gov.cz
e-mail: tis.vino@szif.gov.cz

Rozmnožování anebo rozšiřování tohoto zpravodaje nebo jeho části jakýmkoliv způsobem je zakázáno, s výjimkou případů povolených autorským zákonem nebo předchozího písemného souhlasu TIS ČR SZIF. Údaje obsažené v tomto zpravodaji jsou pouze informativního charakteru a nemají závaznou povahu. Jejich citace je možná pouze s uvedením zdroje TIS ČR SZIF.