



Zpráva o trhu vína a vinných hroznů

2

Obsah:

Komoditní zpravodajství	1
Informace o cenách vína	2
Zahraniční obchod ČR.....	3
Informace ze zahraničních trhů	7
Aktuality.....	9

Vývoj cen:

víno bílé lahvévé.....	— Kč / l
víno bílé sudové	— Kč / l
víno červené lahvévé.....	— Kč / l
víno červené sudové.....	— Kč / l
▲ jakostní bílé lahvévé	63,80 Kč / l
▲ jakostní červené lahvévé	62,00 Kč / l

Komoditní zpravodajství

Cena průmyslových výrobců vína

Průměrná cena průmyslových výrobců bílého vína lahvévého stolního v prosinci 2025 tentokrát nebyla stanovena pro nedostatek dat. U červeného lahvévého vína stolního cena nebyla stanovena pro nedostatek respondentů. Stejná situace nastala u cen sudové bílého a červeného vína. Nebyly stanoveny pro nedostatečný počet respondentů.

Průměrná cena bílého jakostního vína lahvévého podle šetření TIS ČR SZIF v prosinci 2025 uzavírala na úrovni 63,80 Kč/l. Cena červeného jakostního lahvévého vína tentokrát uzavírala na hodnotě 62,00 Kč/l. Průměrná cena bílého jakostního sudové vína nebyla tentokrát stanovena. Průměrná cena červeného jakostního sudové vína ve sledovaném období dosáhla hodnoty 51,40 Kč/l.

Zahraniční obchod

Vinné hrozny, hroznová šťáva

V prosinci 2025 bylo do České republiky dovezeno celkem 2 790 t stolních vinných hroznů za průměrnou jednotkovou hodnotu 73,80 Kč/kg. Od počátku roku 2025 bylo dovezeno nejvíce hroznů z Itálie, celkem 10 199 t za 47,10 Kč/kg (24,0 %), z Německa 6 215 t hroznů za 69,30 Kč/kg (14,6 %) a z Indie 5 464 t (12,9 %).

Sušených vinných hroznů bylo ve sledovaném období nakoupeno celkem 488 t za 65,80 Kč/kg. Od začátku roku byly rozinky dováženy hlavně z Číny (25,4 %; 1 109,3 t za 51,30 Kč/kg), dále z Turecka (15,4 %; 675,2 t za 85,70 Kč/kg).

Hroznové šťávy bylo v prosinci 2025 dovezeno do ČR celkem 40 t. Z Itálie bylo dodáno za rok 2025 celkem 420,5 t (35,4 % za 43,40 Kč/kg) hroznové šťávy a ze Španělska celkem 335,9 t (28,3 %; za 46,10 Kč/kg).

Víno

V období od 1.1. do 31.12.2025 bylo do České republiky dovezeno celkem 1 332 149 hl vína za průměrnou jednotkovou cenu 31,60 Kč/l. Podíl bílého vína na celkovém dovozu činil 41,7 % (555 852 hl za 25,80 Kč/l), podíl červeného vína činil 16,4 % (218 455 hl za 54,70 Kč/l). Ve sledovaném období bylo víno dodáváno převážně z Maďarska (327 105 hl za 18,20 Kč/l, tj. 31 %), z Itálie (173 726 hl za 43,90 Kč/l, tj. 17 %) a ze Španělska (113 754 hl za 25,50 Kč/l, tj. 11 %). Víno bylo dováženo hlavně v obalech nad 2 l (59,2 % v objemu 593 835 hl za průměrnou cenu 16,40 Kč/l).

Z České republiky bylo za období od 1.1. do 31.12.2025 vyvezeno celkem 40 964 hl vína za průměrnou jednotkovou hodnotu 99,60 Kč/l. Bílé víno se na uskutečněném vývozu podílelo 33,2 % (13 612 hl za 87,70 Kč/l) a červené 24,8 % (9 733 hl za 157,60 Kč/l). Hlavním odběratelem vína bylo ve sledovaném období (I-XII/2025) tentokrát Slovensko, kam bylo vyvezeno 13 830 hl (41,4 %) za 51,60 Kč/l.

Podíl objemového množství vyvezeného vína byl roven 3,08 % dovezeného vína, ve finančním vyjádření 9,69 %.

Informace o cenách vína

Ceny průmyslových výrobců vína v ČR

Datum zjištění ceny: prosinec 2025

Kč/l

Druh	Cena průmyslových výrobců (vážený průměr)				Prodané množství (hl)
	minimální	maximální	průměrná	změna proti XI/25	
Víno bílé - lahvé	-	-	*	-	296
- sudové	-	-	*	-	20
- tetrapack	-	-	-	-	0
Víno červené - lahvé	-	-	*	-	285
- sudové	-	-	*	-	15
- tetrapack	-	-	-	-	0
Jakostní bílé lahvé celkem	48,30	69,10	63,80	4,50	8 382
z toho: Müller Thurgau	47,90	73,40	58,20	4,20	932
Veltlínské zelené	49,50	64,20	58,90	5,10	1 845
Jakostní červené lahvé celkem	47,80	67,50	62,00	3,40	3 087
z toho: Frankovka	49,00	77,90	72,50	7,00	412
Svatovavřínecké	47,50	68,00	60,50	1,10	236
Jakostní bílé sudové celkem	*	*	*	-	106
z toho: Müller Thurgau	-	-	*	-	42
Veltlínské zelené	-	-	*	-	20
Jakostní červené sudové celkem	41,60	59,90	51,40	1,40	44
z toho: Frankovka	-	-	*	-	0
Svatovavřínecké	-	-	*	-	0
Šumivé	85,10	218,70	92,30	-4,50	27 735
Víno s přívlastkem	78,60	116,50	91,60	4,10	612

Poznámka: Cena průmyslových výrobců - cena, za kterou je víno odebráno z výrobních podniků, bez dopravy a DPH.

Údaj o prodaném množství vína uvádí množství prodaného vína, ze kterého byly vypočteny ceny průmyslových výrobců. * = méně než 3 údaje

Pramen: TIS^{CR} SZIF

Průměrná cena **lahvého jakostního bílého vína** celkem v prosinci 2025 proti listopadu mírně posilovala a uzavírala na hodnotě 63,80 Kč/l. Průměrná cena sledované odrůdy Müller Thurgau posilovala a uzavírala na hodnotě 58,20 Kč/l. U odrůdy Veltlínské zelené se průměrná cena zvýšila a uzavírala na hodnotě 58,90 Kč/l.

Průměrná cena **lahvého jakostního červeného vína** celkem se v prosinci 2025 proti předchozímu období snížila a uzavírala na hodnotě 62,00 Kč/l. U odrůdy Frankovka se cena zvýšila a dostala se na hodnotu 72,50 Kč/l (nárůst o 10,7 %). U odrůdy Svatovavřínecké se průměrná cena zvýšila a uzavřela na hodnotě 60,50 Kč/l.

Průměrná cena **sudového jakostního bílého vína** celkem v prosinci 2025 nebyla stanovena. Stejně tak u sudového vína odrůdy Müller Thurgau cena nakonec nebyla stanovena pro

nedostatečný počet respondentů. Průměrná cena sudového vína odrůdy Veltlínské zelené dopadla úplně stejně pro nedostatek dat.

U **sudového jakostního červeného vína** průměrná cena v prosinci 2025 byla stanovena na hodnotě 51,40 Kč/l. Vzhledem k nedostatečnému počtu respondentů za dané období, který nastal u odrůdy Frankovka, stejně tak i u Svatovavříneckého, nebylo možné stanovit jejich průměrnou cenu.

Průměrná cena **šumivého vína** v prosinci 2025 podle šetření TIS^{CR} SZIF uzavírala na hodnotě 92,30 Kč/l.

Průměrná cena **vína s přívlastkem** ve sledovaném období dosáhla hodnoty 91,60 Kč/l.

Zahraníční obchod ČR

Dovoz vinných hroznů a hroznové šťávy do České republiky v roce 2025

Druh	prosinec		leden - prosinec 2025			
			celkem		z toho EU (27)	
	t	Kč/kg	t	Kč/kg	t	Kč/kg
Vin. hrozny stolní	2 790	73,80	42 505	61,40	24 928	58,70
Vin. hrozny moštové	-	-	-	-	-	-
Vin. hrozny sušené	488	65,80	4 373	71,90	1 283	84,10
Hroznová šťáva	40	65,30	1 186	43,30	1 186	43,30

Poznámka: ČSÚ po vyhodnocení celních deklarací je průběžně zpětně prováděna úprava údajů dovezeného zboží.

Pramen: Dle údajů ČSÚ zpracoval TIS^{ČR} SZIF.

Největší dodavatelé vinných hroznů stolních

leden - prosinec 2025

Země	t	Kč/kg
Itálie	10 199	47,10
Německo	6 215	69,30
Indie	5 464	62,60
Jižní Afrika	4 071	71,90
Nizozemsko	3 586	78,80

Pramen: Dle údajů ČSÚ zpracoval TIS^{ČR} SZIF.

Největší dodavatelé vinných hroznů sušených

leden - prosinec 2025

Země	t	Kč/kg
Čína	1 109,3	51,30
Turecko	675,2	85,70
Slovensko	453,8	84,30
Německo	440,6	90,70
Írán	396,2	55,70

Pramen: Dle údajů ČSÚ zpracoval TIS^{ČR} SZIF.

Největší dodavatelé hroznové šťávy

leden - prosinec 2025

Země	t	Kč/kg
Itálie	420,5	43,40
Španělsko	335,9	46,10
Německo	220,6	50,30
Maďarsko	157,8	18,40
Nizozemsko	20,3	103,50

Pramen: Dle údajů ČSÚ zpracoval TIS^{ČR} SZIF.

Vývoz vinných hroznů a hroznové šťávy z České republiky v roce 2025

Druh	prosinec		leden - prosinec 2025			
			celkem		z toho EU (27)	
	t	Kč/kg	t	Kč/kg	t	Kč/kg
Vin. hrozny stolní	117	72,30	1 946	58,90	1 946	58,90
Vin. hrozny moštové	-	-	-	-	-	-
Vin. hrozny sušené	53	86,90	700	79,60	644	81,90
Hroznová šťáva	26	46,70	108	47,30	107	47,00

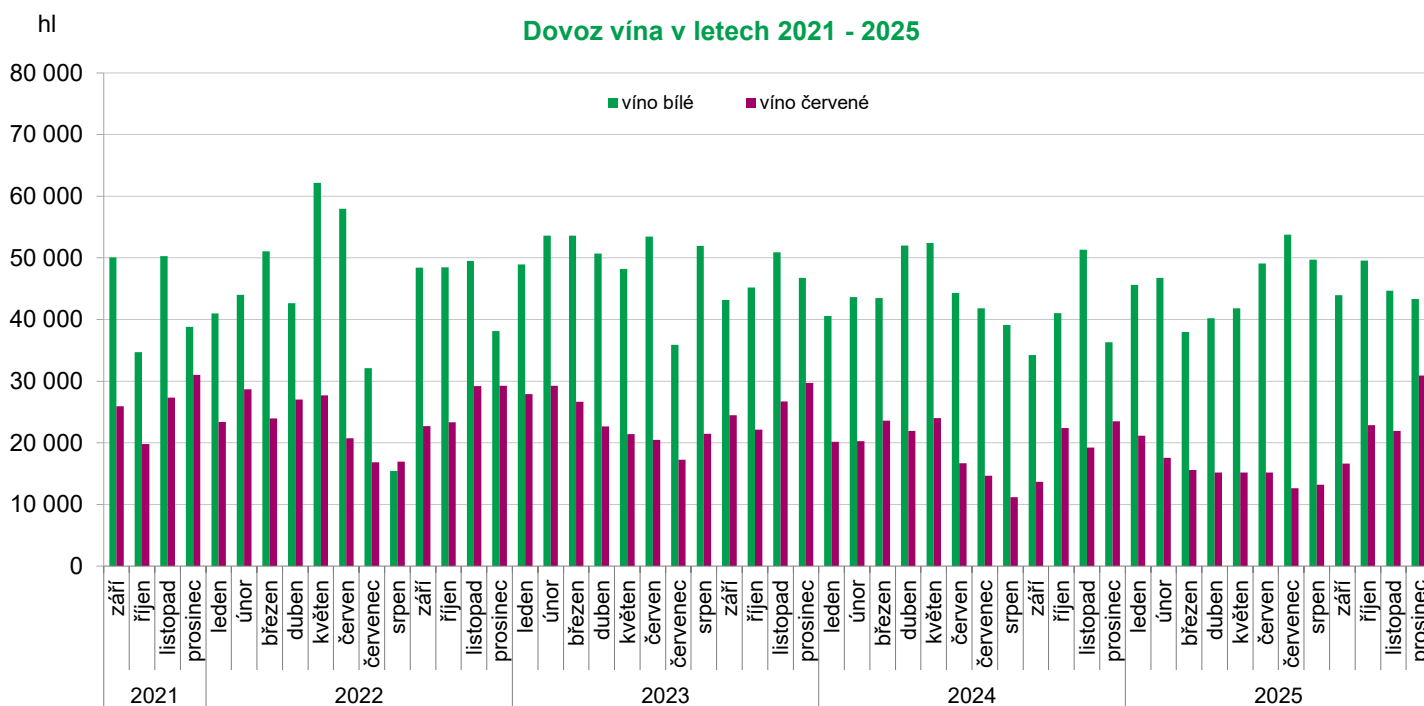
Poznámka: ČSÚ po vyhodnocení celních deklarací je průběžně zpětně prováděna úprava údajů dovezeného zboží.

Pramen: Dle údajů ČSÚ zpracoval TIS^{ČR} SZIF.

Dovoz vína do České republiky v roce 2025

Druh	prosinec		leden - prosinec 2025			
			celkem		z toho EU (27)	
	hl	Kč/l	hl	Kč/l	hl	Kč/l
CELKEM	130 436	30,80	1 332 149	31,60	1 151 827	30,20
z toho: *šampaňské	248	904,20	3 731	914,60	3 731	882,00
šumivé	5 395	56,80	52 195	62,70	51 776	61,80
perlivé	19 807	54,10	254 020	62,50	253 890	62,50
víno bílé	43 346	28,80	555 852	25,80	554 916	25,70
víno červené	30 902	51,20	218 455	54,70	217 313	54,10
víno ostatní	30 451	21,10	231 173	37,20	53 481	32,80
vinný mošt	288	61,90	16 723	27,90	16 722	27,90

Poznámka: ČSÚ po vyhodnocení celních deklarací je průběžně zpětně prováděna úprava údajů dovezeného zboží; * = provedena korekce
Pozn.: u dovozu a vývozu celkem je do položek zahraničního obchodu vedle tichých vín zahrnuto i víno šumivé a perlivé.



Pramen: Dle údajů ČSÚ zpracoval TIS ČR SZIF.

Dovoz vína do České republiky podle velikosti obalu v roce 2025

prosinec	celkem		bílé		červené		ostatní	
	hl	Kč/l	hl	Kč/l	hl	Kč/l	hl	Kč/l
Láhve do 2 l	40 597	64,30	13 571	54,00	17 331	78,70	9 695	52,90
Obaly nad 2 l	64 059	13,50	29 736	17,40	13 571	16,00	20 753	16,50
leden - prosinec	celkem		bílé		červené		ostatní	
Láhve do 2 l	408 474	61,60	152 426	49,70	129 125	80,90	126 923	56,30
Obaly nad 2 l	593 835	16,40	401 812	16,90	87 775	17,20	104 248	13,90

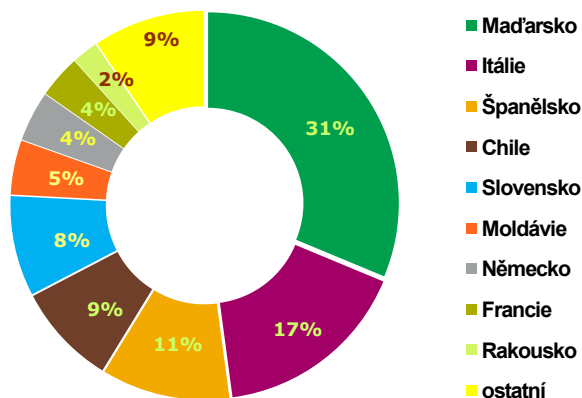
Poznámka: ČSÚ je po vyhodnocení celních deklarací průběžně zpětně prováděna úprava údajů dovezeného zboží;

Pramen: Dle údajů ČSÚ zpracoval TIS ČR SZIF.

Hlavní dodavatelé vína: I-XII/2025

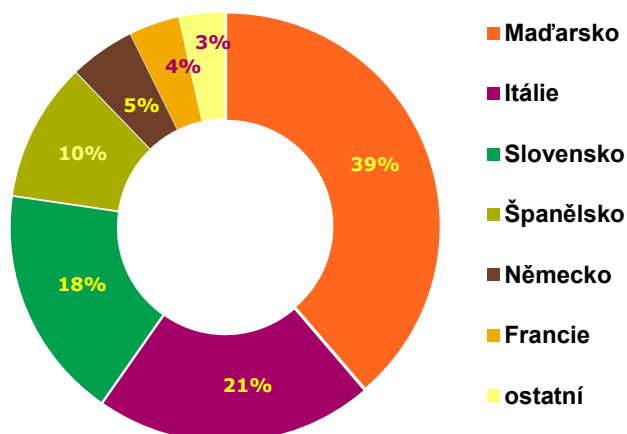
Země	Množství (hl)	Průměrná jednotková hodnota (Kč/l)
Maďarsko	327 105	18,20
Itálie	173 726	43,90
Španělsko	113 754	25,50
Chile	89 904	30,60
Slovensko	88 808	23,90
Moldávie	48 107	39,00
Německo	44 470	52,50
Francie	38 044	126,30
Rakousko	23 060	42,40
Srbsko	17 938	33,50

Dovoz vína celkem: I-XII/2025

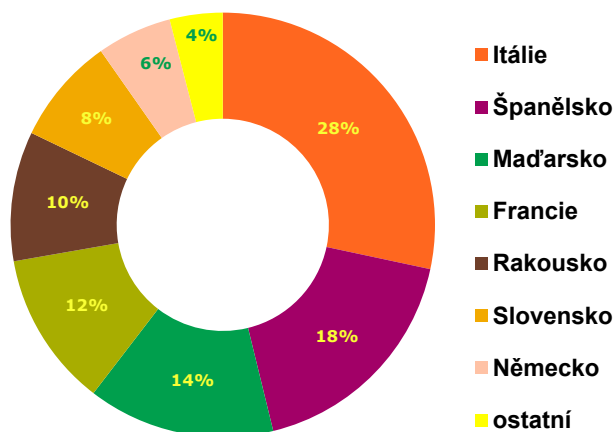


Pramen: Dle údajů ČSÚ zpracoval TIS^{CR} SZIF

Dovoz bílého vína: prosinec 2025



Dovoz červeného vína: prosinec 2025



Přehled dovozu vybraných položek z Maďarska a ze Španělska v období 2024-25

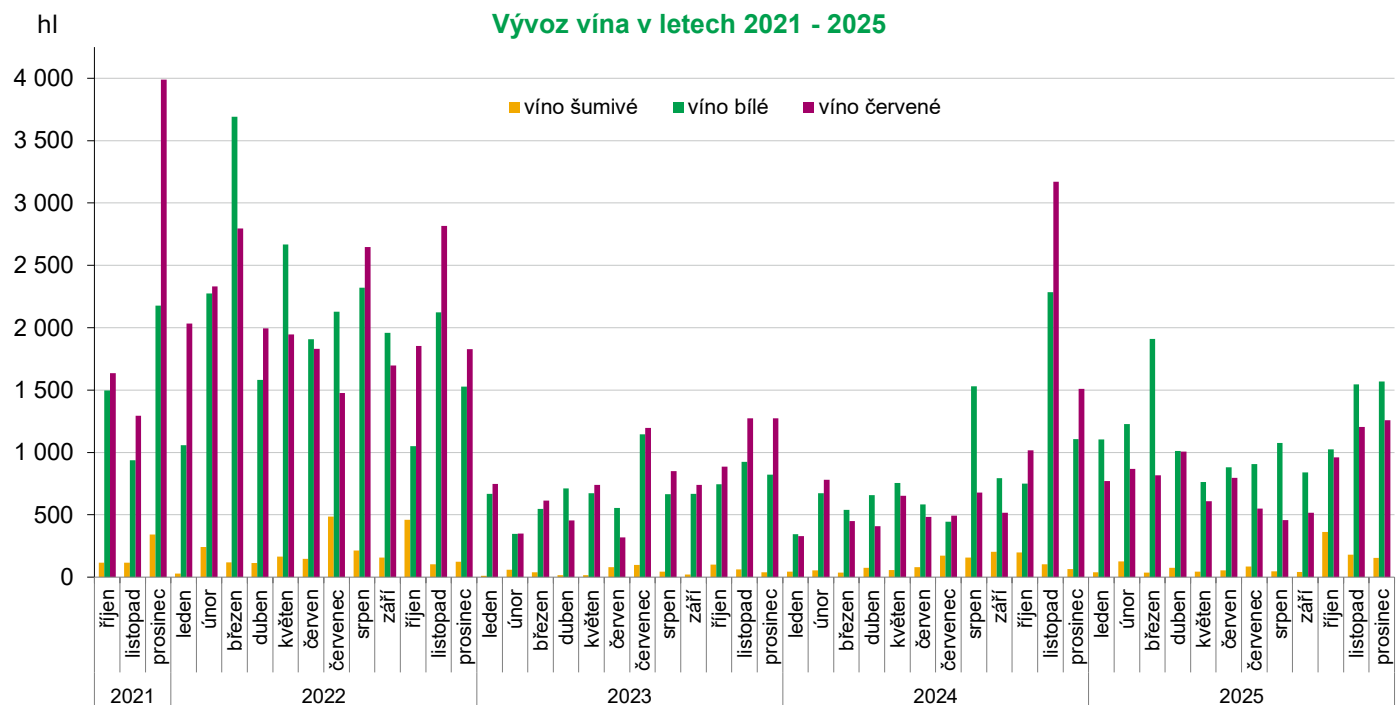
Země	Maďarsko				Španělsko			
	2204 21 79		2204 21 80		2204 21 79		2204 21 80	
KN kód	hl	Kč/l	hl	Kč/l	hl	Kč/l	hl	Kč/l
období/jednotka	hl	Kč/l	hl	Kč/l	hl	Kč/l	hl	Kč/l
Celkem 2024	28 024	19,90	5 588	28,80	313	53,00	1 272	89,90
březen	1 910	23,30	161	38,30	9	64,30	28	62,50
duben	2 891	23,30	225	39,70	22	102,40	101	173,00
květen	1 598	24,50	492	29,40	17	76,60	73	29,80
červen	2 145	25,60	168	34,90	14	86,10	104	27,40
červenec	1 897	22,60	133	42,00	19	68,70	100	44,50
srpen	2 086	21,40	173	40,90	13	67,90	62	43,60
září	1 287	24,90	333	33,50	20	69,90	76	34,50
říjen	1 785	23,10	410	28,60	9	67,60	144	110,50
listopad	2 440	21,90	694	26,60	17	84,10	149	172,10
prosinec	2 162	24,30	782	29,50	25	67,70	206	150,60
Celkem 2025	24 504	23,20	4 426	31,30	191	76,10	1 177	97,80

Poznámka: Položka celního sazebníku: 2204 21 79 - Bílá vína vyráběná v EU, s chráněným zeměpisným označením (ChZO), 2204 21 80 - Vína jiná než bílá, vyráběná v EU, s chráněným zeměpisným označením (ChZO); Pramen: Dle údajů ČSÚ zpracoval TIS^{CR} SZIF.

Vývoz vína z České republiky v roce 2025

Druh	prosinec		leden - prosinec 2025			
			celkem		z toho EU (27)	
	hl	Kč/l	hl	Kč/l	hl	Kč/l
CELKEM	4 178	89,80	40 964	99,60	32 475	61,70
z toho: *šampaňské	3	562,00	180	943,90	178	875,40
šumivé	155	223,10	1 227	222,10	1 029	225,20
perlivé	68	80,20	2 631	43,40	2 346	46,80
víno bílé	1 568	68,10	13 612	87,70	11 991	64,70
víno červené	1 257	99,30	9 733	157,60	8 638	65,30
víno ostatní	1 127	95,20	10 024	90,70	4 736	58,20
vinný mošt	1	123,90	3 558	21,00	3 558	21,00

Poznámka: ČSÚ po vyhodnocení celních deklarací je průběžně zpětně prováděna úprava údajů vyvezeného zboží; * reexport
Pramen: Dle údajů ČSÚ zpracoval TIS^{CR} SZIF.



Pramen: Dle údajů ČSÚ zpracoval TIS^{CR} SZIF.

Vývoz vína z České republiky podle velikosti obalu v roce 2025

prosinec	celkem		bílé		červené		ostatní	
	hl	Kč/l	hl	Kč/l	hl	Kč/l	hl	Kč/l
Láhve do 2 l	2 882	110,50	798	115,60	981	122,00	1 102	96,70
Obaly nad 2 l	1 067	19,00	770	18,80	276	18,30	20	35,40
leden - prosinec	celkem		bílé		červené		Ostatní	
	hl	Kč/l	hl	Kč/l	hl	Kč/l	hl	Kč/l
Láhve do 2 l	25 114	137,10	8 067	133,60	8 234	180,80	8 813	99,50
Obaly nad 2 l	8 228	23,40	5 545	21,00	1 472	30,20	1 211	26,40

Poznámka: ČSÚ po vyhodnocení celních deklarací je průběžně zpětně prováděna úprava údajů vyvezeného zboží.

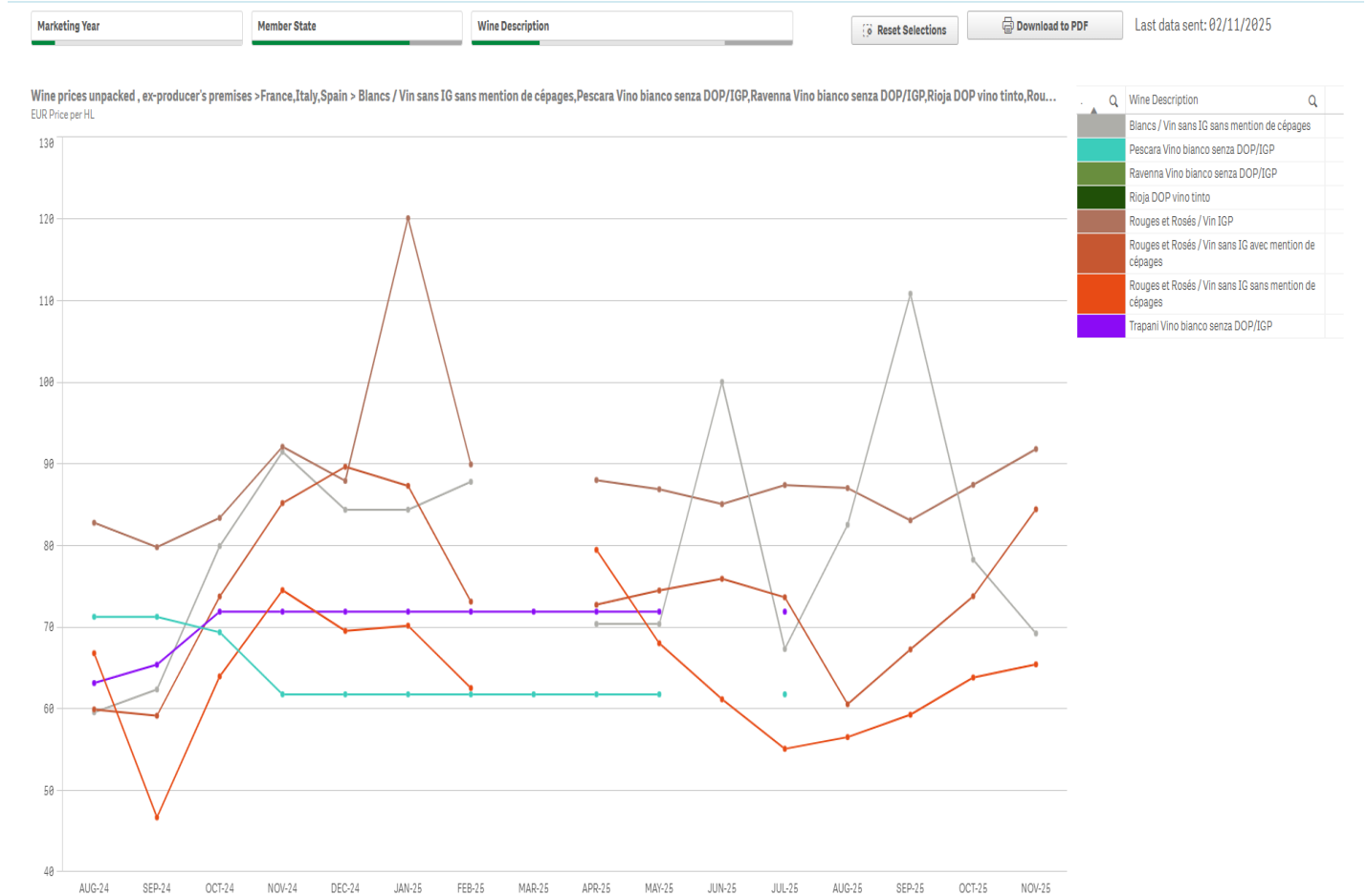
Pramen: Dle údajů ČSÚ zpracoval TIS^{CR} SZIF.

Zahraníční trhy

Vývoj ceny vína bez obalu u průmyslových výrobců vína ve vybraných členských zemích EU (FR, IT, ES)

Ceny zjištěné za období 8/2024 až 11/2025

EUR/hl

Pramen: <https://agridata.ec.europa.eu/extensions/DashboardWine/WinePrice.html>

Obchodní odbytové ceny stolních vinných hroznů z dovozu v Srbsku

Datum zjištění ceny: 16.02. 2025

RSD/kg

Druh	Bělehrad Kalenić	Bělehrad Skadarlija	Pančevo	Subotica	Zrenjanin
Vinné hrozny bílé	500	500	250	550	-
Vinné hrozny modré	500	500	250	-	-

Pramen: STIPS, <https://www.stips.minpolj.gov.rs/>; Poznámka: 100 RSD = 20,772 Kč, pramen ČNB (za únor 2026)

Střední týdenní odbytové ceny stolního vína a vín s označením původu z Itálie

Datum zjištění ceny: 17.2. 2026

EUR/hgdo

Víno/ období*	50.	51.	52.	1.	2.
Stolní víno bílé	5,05	5,05	5,05	5,05	5,05
Stolní víno červené	5,25	5,25	5,25	5,25	5,25
Víno/ období*	3.	4.	5.	6.	7.
Stolní víno bílé	4,97	4,97	4,97	4,97	4,96
Stolní víno červené	5,25	5,22	5,22	5,22	5,21

Pramen: ISMEA; <http://www.ismeaservizi.it>; pozn. hgdo = Ettogrado, tj. jednotka vyjadřující hektolitr a stupeň alkoholu; období* = kalend. týden

Přehled cen stolních vinných hroznů v Chorvatsku

Datum zjištění ceny: od 2.2.2026 do 8.2.2026 (tedy za 06. týden 2026)

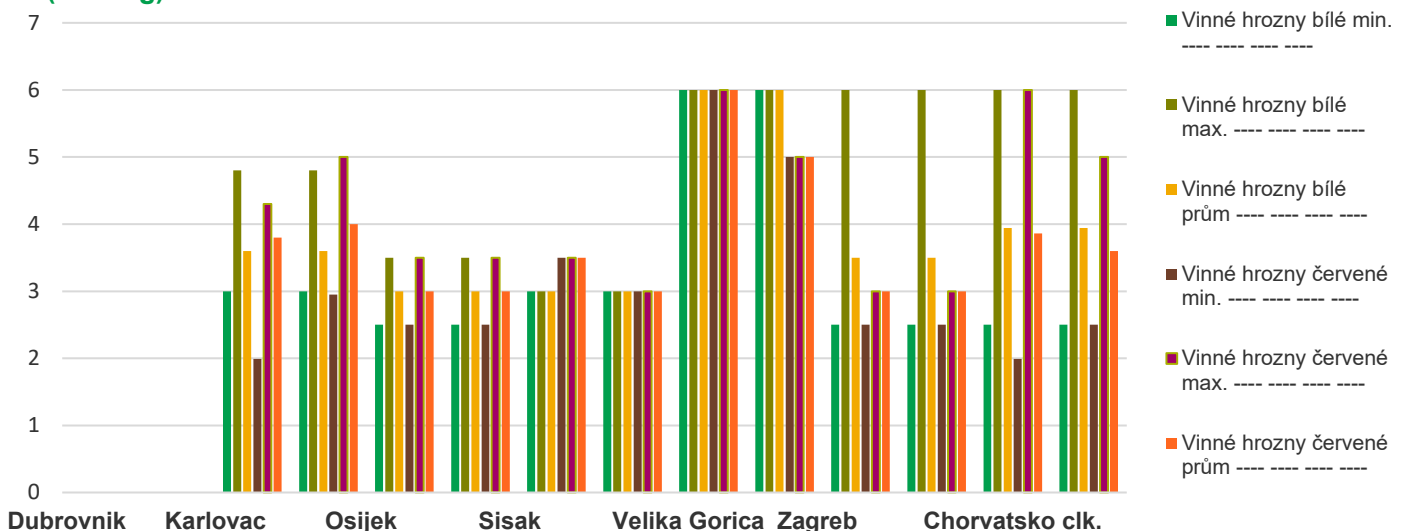
EUR/kg

Druh ovoce	město:	Karlovac		Osijek		Sisak		Velika Gorica		Záhřeb		Chorvatsko celkem	
		týden:	6.	5.	6.	5.	6.	5.	6.	5.	6.	5.	6.
Stolní hrozny bílé	min.	3,00	3,00	2,50	2,50	3,00	3,00	6,00	6,00	2,50	2,50	2,50	2,50
	max.	4,80	4,80	3,50	3,50	3,00	3,00	6,00	6,00	6,00	6,00	6,00	6,00
	prům.	3,60	3,60	3,00	3,00	3,00	3,00	6,00	6,00	3,50	3,50	3,94	3,94
Stolní hrozny červené	min.	1,99	2,95	2,50	2,50	3,50	3,00	6,00	5,00	2,50	2,50	1,99	2,50
	max.	4,30	5,00	3,50	3,50	3,50	3,00	6,00	5,00	3,00	3,00	6,00	5,00
	prům.	3,80	4,00	3,00	3,00	3,50	3,00	6,00	5,00	3,00	3,00	3,86	3,60

Poznámka: Chorvatsko celk. * kurzíva = průměr z předchozího týdne;

Pramen: Tržišni informacijski sustav u poljoprivredi - Tržište voće i povrće

Velkoobchodní ceny vinných hroznů podle kategorie v regionech Chorvatska za poslední 2 týdny (EUR/kg)



Pramen: Tržišni informacijski sustav u poljoprivredi - Tržište voće i povrće; <https://tisup.mps.hr/>

Ve Valticích byla oceněna nejlepší vína České republiky

Zámecká jízdárna ve Valticích se ve čtvrtek 5. února stala dějištěm nejvýznamnější události tuzemského vinařského kalendáře. Za účasti ministra zemědělství Martina Šebestyána a dalších významných hostů byly slavnostně předány ocenění producentům nejlepších vín České republiky pro rok 2026. Národní soutěž vín organizuje Národní vinařské centrum za podpory Vinařského fondu a ve spolupráci se Svazem vinařů ČR.

Slavnostní akt v historických prostorách valtického zámku potvrdil výjimečné postavení Salonu vín – národní soutěže vín ČR jako nejprestižnějšího hodnocení v zemi.



Letošní 26. ročník se konal pod osobní záštitou prezidenta republiky Petra Pavla, ministra zemědělství Martina Šebestyána a hejtmána Jihomoravského kraje Jana Grolicha, což podtrhuje společenský i hospodářský význam oboru.

Ministr zemědělství Martin Šebestyán ve svém projevu ocenil kontinuitu a profesní úroveň soutěže, která zásadním způsobem formuje obraz českého zemědělství. „Soutěž Salonu vín se koná více než čtvrtstoletí. To je důkazem její prestiže, odborné úrovně i důvěry, které se dlouhodobě těší u vinařů i veřejnosti. Oceněná vína potvrzují, že české a moravské vinařství má vysokou kvalitu, silnou tradici a schopnost obstát v mezinárodní konkurenci. Děkuji všem vinařům a vinařkám za jejich každodenní práci, za odvahu inovovat a zároveň navazovat na zkušenosti předchozích generací. Poděkování patří také odborným porotám a všem, kteří se na přípravě a průběhu Salonu vín dlouhodobě podílejí,“ uvedl ministr zemědělství Martin Šebestyán.

Letošní ročník přinesl několik novinek, které reflektují jak rostoucí prestiž soutěže, tak měnící se preference spotřebitelů. „Velmi si vážíme toho, že na základě naší úzké spolupráce s Pražským hradem udělil Salonu vín nově svou osobní záštitu prezident republiky Petr Pavel. Je to pro nás jasný signál, že moravské a české vinařství je vnímáno jako důležitá součást naší národní reprezentace,“ vysvětlil Lubomír Maták, ředitel Národního vinařského centra a dodal: „Zároveň reagujeme na aktuální trendy

a vzrůstající oblibu šumivých vín u nás i ve světě. Proto jsme upravili statut soutěže a poprvé v historii jsme do stálé expozice Salonu vín zařadili hned tři nejlepší sekty, které tak doplňují naši elitní kolekci tichých vín.“

Nová kolekce sta držitelů zlatých medailí představuje absolutní špičku tuzemského vinařství a vzešla z celkového počtu 2 724 přihlášených vzorků. O mimořádné kvalitě a vyrovnanosti letošního výběru svědčí fakt, že hned 87 vín z finální stovky získalo v hodnocení 90 a více bodů. Šampionem Salonu vín 2026 se stal Tramín červený ročníku 2023 z Vinařství Škrobák. Největší zastoupení v aktuálním ročníku získalo BVV vinařství se šesti víny, následováno Zámeckým vinařstvím Bzenec s pěti vzorky. Čtyři vína v prestižním výběru mají Vinařství Miroslav Volařík a Vinařství Buchtovi. Z hlediska odrůd tradičně dominuje Ryzlink rýnský se 14 zástupci, následovaný Ryzlinkem vlašským a Veltlínským zeleným, které mají v expozici po deseti vínech. Z červených vín letos nejvíce uspěly odrůdy Frankovka a Rulandské modré, obě zastoupeny devíti víny.



Na slavnostním večeru bylo kromě vín nového ročníku oceněno i nejlepší víno Salonu vín 2025 podle návštěvníků, kterým se stala Pálava výběr z cibéb 2021 z Vinařství Volařík. Za návštěvníky nejoblíbenější vinařství bylo označeno Vinařství Štěpán Maňák.

Degustační expozice Salonu vín 2026 v historických sklepech valtického zámku je již od soboty 31. ledna přístupná veřejnosti a návštěvníci zde až do 18. prosince mají možnost ochutnat kompletní kolekci stovky oceněných vín v rámci volné degustace nebo řízených programů. Více informací na www.salonvin.cz

Pramen: <https://www.vinazmoravyvinazcech.cz/>

Kurzy devizového trhu - Česká národní banka - platnost k 16.2.2026

1 EUR – 24,260 Kč

100 HUF – 6,432 Kč
100 RSD* – 20,772 Kč

1 PLN – 5,762 Kč

**Pozn. Kurz srbského dináru zveřejňuje ČNB vždy jednou za měsíc, tedy za únor 2026.*

Vydavatel

TIS ČR, SZIF
Státní zemědělský intervenční fond
Ve Smečkách 33, 110 00 Praha 1

WEB: szif.gov.cz

Odpovědný pracovník

Ing. Tomáš Materna
vedoucí Oddělení agrární informatiky
tel.: 703 197 498
e-mail: tomas.materna@szif.gov.cz

Komoditní manager

Ing. Jiří Očenášek
tel.: 703 197 490
e-mail: jiri.ocenasek@szif.gov.cz
e-mail: tis.vino@szif.gov.cz

Rozmnožování anebo rozšiřování tohoto zpravodaje nebo jeho části jakýmkoliv způsobem je zakázáno, s výjimkou případů povolených autorským zákonem nebo předchozího písemného souhlasu TIS ČR SZIF. Údaje obsažené v tomto zpravodaji jsou pouze informativního charakteru a nemají závaznou povahu. Jejich citace je možná pouze s uvedením zdroje TIS ČR SZIF.